

А К Т

по результатам государственной историко-культурной экспертизы проектной документации на проведение работ по сохранению объекта культурного наследия регионального значения «Памятник-стела на месте, где советский воин Сохнов А.В., повторивший подвиг А. Матросова, в январе 1944 г. закрыл своим телом огневую точку противника» по адресу: Ленинградская область, Гатчинский муниципальный район, Пудостьское сельское поселение, д. Педлино, на северной окраине: «Разработка проектно-сметной документации по сохранению объектов культурного наследия - памятников военной истории, расположенных на территории Ленинградской области. Объект 3: «Памятник-стела на месте, где советский воин Сохнов А.В., повторивший подвиг А. Матросова, в январе 1944 г. закрыл своим телом огневую точку противника». Ш.: 2020-311, ООО «ПрофИндустрия», 2020.г.

Настоящая государственная историко-культурная экспертиза проведена в период с 30 августа 2020 г. по 20 сентября 2020 г.

Место проведения государственной историко-культурной экспертизы: г. Санкт-Петербург; Ленинградская область, Гатчинский муниципальный район, Пудостьское сельское поселение, д. Педлино.

Заказчик: ООО «ПрофИндустрия», 194044, г. Санкт-Петербург, ул. Чугунная, д. 4/А, ИНН 7802400976.

Исполнитель: экспертная комиссия в следующем составе:

Штиглиц Маргарита Сергеевна, образование высшее – Ленинградский инженерно-строительный институт, архитектор, доктор архитектуры, со стажем работы 46 лет. Профессор кафедры «Центр инновационных образовательных проектов» СПГХПА им.А.Л.Штиглица. Аттестована в качестве государственного эксперта по проведению государственной историко – культурной экспертизы. Приказ Министерства культуры РФ № 419 от 01.04.2020 г.

Профиль экспертной деятельности (объекты экспертизы): выявленные объекты культурного наследия в целях обоснования целесообразности включения данных объектов в реестр; документы, обосновывающие включение объектов культурного наследия в реестр; документы, обосновывающие исключение объектов культурного наследия из реестра; документы, обосновывающие изменение категории историко-культурного значения объекта культурного наследия; документы, обосновывающие отнесение объекта культурного наследия к историко-культурным заповедникам, особо ценным объектам культурного наследия народов Российской Федерации либо объектам всемирного культурного и природного наследия; проекты зон охраны объекта культурного наследия; проектная документация на проведение работ по сохранению объектов культурного наследия.

Аверьянова Александра Евгеньевна, образование высшее - Институт живописи, скульптуры и архитектуры им. И.Е. Репина, архитектор, со стажем работы 42 года, в настоящее время не работает. Аттестована в качестве государственного эксперта по проведению государственной историко – культурной экспертизы. Аттестована в качестве государственного эксперта по проведению государственной историко – культурной экспертизы. Приказ Министерства культуры РФ № 2032 от 25.12.2019 г.

Профиль экспертной деятельности (объекты экспертизы): проектная документация на проведение работ по сохранению объектов культурного наследия.

Хорликов Алексей Петрович, образование высшее, закончил Санкт-Петербургский Государственный Академический Институт Живописи, Скульптуры и Архитектуры имени И. Е. Репина. Факультет теории и истории искусства. Специальность искусствовед. Стаж работы 30 лет. Место работы – ООО «АБЕРО ГРУП», должность - эксперт. Аттестован в качестве государственного эксперта по проведению государственной историко-культурной экспертизы проектной документации (приказ МКРФ №78 от 31.01.2018 г.);

Профиль экспертной деятельности (объекты экспертизы): - выявленные объекты культурного наследия в целях обоснования целесообразности включения данных объектов в реестр; документы, обосновывающие включение объектов культурного наследия в реестр; документы, обосновывающие исключение объектов культурного наследия из реестра; документы, обосновывающие изменение категории историко-культурного

значения объекта культурного наследия; документация или разделы документации, обосновывающие меры по обеспечению сохранности объекта культурного наследия либо объекта, обладающего признаками объекта культурного наследия, при проведении земляных, мелиоративных, хозяйственных работ, указанных в настоящей статье работ по использованию лесов и иных работ в границах территории объекта культурного наследия либо на земельном участке, непосредственно связанном с земельным участком в границах территории объекта культурного наследия; проектная документация на проведение работ по сохранению объектов культурного наследия.

Эксперты несут ответственность за достоверность сведений, изложенных в заключении экспертизы в соответствии с п. 19 д. и обеспечивают выполнение п. 17 «Положения о государственной историко-культурной экспертизе», утвержденного постановлением Правительства Российской Федерации от 15 июля 2009 г. № 569.

Председатель и секретарь экспертной комиссии: _____ М.С.Штиглиц

Эксперт - член экспертной комиссии: _____ А.Е.Аверьянова

Эксперт - член экспертной комиссии: _____ А.П.Хорликов

1.Объект государственной историко-культурной экспертизы:

Проектная документация на проведение работ по сохранению объекта культурного наследия регионального значения «Памятник-стела на месте, где советский воин Сохнов А.В., повторивший подвиг А. Матросова, в январе 1944 г. закрыл своим телом огневую точку противника» по адресу: Ленинградская область, Гатчинский муниципальный район, Пудостьское сельское поселение, д. Педлино, на северной окраине: «Разработка проектно-сметной документации по сохранению объектов культурного наследия - памятников военной истории, расположенных на территории Ленинградской области. Объект 3: «Памятник-стела на месте, где советский воин Сохнов А.В., повторивший подвиг А. Матросова, в январе 1944 г. закрыл своим телом огневую точку противника». Ш.: 2020-311, ООО «ПрофИндустрия», 2020 г., в составе¹:

Раздел 1. Предварительные работы:

Часть 1. Исходно-разрешительная документация:

1.3. Исходно-разрешительная документация. Ш.: 2020-311-ИРД 3;

Часть 2. Программа научно-исследовательских работ.

2.3. Предварительные работы. Ш.: 2020-311-ПР 3;

¹ В соответствии с письмом МКРФ № 338-01-39-ГП от 16.10.2015 г. подраздел 11 не подлежит государственной историко-культурной экспертизе.

Раздел 2. Комплексные научные исследования:

3.3. Комплексные научные исследования. Ш.: 2020-311-КНИ 3;

Раздел 3. Проект реставрации:

Стадия «Эскизный проект»:

3.1.3. Эскизный проект. Ш.: 2020-311-ЭП 3;

Стадия «Проектная и рабочая документация»:

Подраздел 1. «Пояснительная записка»:

4.3. Общая пояснительная записка. Ш.: 2020-311-ПЗ 3;

Подраздел 2. «Схема планировочной организации земельного участка»:

5.3. Схема планировочной организации земельного участка. Ш.: 2020-311-ГП 3;

Подраздел 3. «Архитектурные решения»:

6.3. Архитектурно-строительные решения. Ш.: 2020-311-АС 3;

Подраздел 6. «Проект организации реставрации (строительства)»:

7.3. Проект организации строительства. Ш.: 2020-311-ПОС 3;

Подраздел 10. «Перечень мероприятий по обеспечению доступа инвалидов и малоподвижных групп населения к объектам культурного наследия».

8.3. Перечень мероприятий по обеспечению доступа инвалидов и малоподвижных групп населения к объектам культурного наследия. Ш.: 2020-311-ДИ 3;

Подраздел 11. «Сводный сметный расчет»:

9.3. Часть 1. Сметный расчет. Ш.: 2020-311-СМ 3;

10.3. Часть 2. Сводная ведомость объемов работ. Ш.: 2020-311-ВОР 3;

Подраздел 12. «Иная документация в случаях, предусмотренных федеральными законами»:

11.3. Методические рекомендации по реставрации. Ш.: 2020-311-МР 3.

2.Цель проведения государственной историко-культурной экспертизы:

Определение соответствия проектной документации на проведение работ по сохранению объекта культурного наследия регионального значения «Памятник-стела на месте, где советский воин Сохнов А.В., повторивший подвиг А. Матросова, в январе 1944 г. закрыл своим телом огневую точку противника» по адресу: Ленинградская область, Гатчинский муниципальный

район, Пудостьское сельское поселение, д. Педлино, на северной окраине: «Разработка проектно-сметной документации по сохранению объектов культурного наследия - памятников военной истории, расположенных на территории Ленинградской области. Объект 3: «Памятник-стела на месте, где советский воин Сохнов А.В., повторивший подвиг А. Матросова, в январе 1944 г. закрыл своим телом огневую точку противника». Ш.: 2020-311, ООО «ПрофИндустрия», 2020 г в составе²:

Раздел 1. Предварительные работы:

Часть 1. Исходно-разрешительная документация:

1.3. Исходно-разрешительная документация. Ш.: 2020-311-ИРД 3;

Часть 2. Программа научно-исследовательских работ.

2.3. Предварительные работы. Ш.: 2020-311-ПР 3;

Раздел 2. Комплексные научные исследования:

3.3. Комплексные научные исследования. Ш.: 2020-311-КНИ 3;

Раздел 3. Проект реставрации:

Стадия «Эскизный проект»:

3.1.3. Эскизный проект. Ш.: 2020-311-ЭП 3;

Стадия «Проектная и рабочая документация»:

Подраздел 1. «Пояснительная записка»:

4.3. Общая пояснительная записка. Ш.: 2020-311-ПЗ 3;

Подраздел 2. «Схема планировочной организации земельного участка»:

5.3. Схема планировочной организации земельного участка. Ш.: 2020-311-ГП 3;

Подраздел 3. «Архитектурные решения»:

6.3. Архитектурно-строительные решения. Ш.: 2020-311-АС 3;

Подраздел 6. «Проект организации реставрации (строительства)»:

7.3. Проект организации строительства. Ш.: 2020-311-ПОС 3;

Подраздел 10. «Перечень мероприятий по обеспечению доступа инвалидов и малоподвижных групп населения к объектам культурного наследия».

² В соответствии с письмом МКРФ № 338-01-39-ГП от 16.10.2015 г. подраздел 11 не подлежит государственной историко-культурной экспертизе.

8.3. Перечень мероприятий по обеспечению доступа инвалидов и малоподвижных групп населения к объектам культурного наследия. Ш.: 2020-311-ДИ 3;

Подраздел 11. «Сводный сметный расчет»:

9.3. Часть 1. Сметный расчет. Ш.: 2020-311-СМ 3;

10.3. Часть 2. Сводная ведомость объемов работ. Ш.: 2020-311-ВОР 3;

Подраздел 12. «Иная документация в случаях, предусмотренных федеральными законами»:

11.3. Методические рекомендации по реставрации. Ш.: 2020-311-МР 3.

требованиям государственной охраны объектов культурного наследия.

3. Перечень представленных документов:

1. Проектная документация на проведение работ по сохранению объекта культурного наследия регионального значения «Памятник-стела на месте, где советский воин Сохнов А.В., повторивший подвиг А. Матросова, в январе 1944 г. закрыл своим телом огневую точку противника» по адресу: Ленинградская область, Гатчинский муниципальный район, Пудостьское сельское поселение, д. Педлино, на северной окраине: «Разработка проектно-сметной документации по сохранению объектов культурного наследия - памятников военной истории, расположенных на территории Ленинградской области. Объект 3: «Памятник-стела на месте, где советский воин Сохнов А.В., повторивший подвиг А. Матросова, в январе 1944 г. закрыл своим телом огневую точку противника». Ш.: 2020-311, ООО «ПрофИндустрия», 2020 г.

2. Задание департамента государственной охраны, сохранения и использования объектов культурного наследия комитета по культуре Ленинградской области № 04-05/20-20 от 08.05.2020 г. (*прил.5*).

3. Копия приказа комитета по культуре Ленинградской области «Об установлении границ территории и предмета охраны объекта культурного наследия регионального значения «Памятник-стела на месте, где советский воин СОХНОВ А.В., повторивший подвиг А. Матросова, в январе 1944 г. закрыл своим телом огневую точку противника» по адресу: Ленинградская область, Гатчинский муниципальный район, Пудостьское сельское поселение, д. Педлино, на северной окраине» №01-03/19-299 от 03.06.2019 г. (*прил. 2, 3*)

4. Копия лицензии разработчика проектной документации на деятельность по сохранению объектов культурного наследия (*прил.5*).

4. Сведения об обстоятельствах, повлиявших на процесс проведения и результаты экспертизы.

Сведения об обстоятельствах, повлиявших на процесс проведения и результаты экспертизы, отсутствуют.

5. Сведения о проведенных исследованиях с указанием методов, объема и характера выполненных работ и их результатов.

В ходе проведения историко-культурной экспертизы была проанализирована представленная проектная документация по исследуемому объекту на соответствие действующему законодательству об охране культурного наследия, условиям задания, выданного департаментом государственной охраны, сохранения и использования объектов культурного наследия комитета по культуре Ленинградской области № 04-05/20-20 от 08.05.2020 г., предмету охраны объекта, утверждённому приказом комитета по культуре Ленинградской области №01-03/19-299 от 03.06.2019 г. (*прил.2*). На основе данных исследований проведена оценка возможности проведения работ по сохранению данного объекта культурного наследия.

В процессе работы по сбору библиографических данных по объекту экспертизы были изучены фонды Российской национальной библиотеки (РНБ), картографические источники из фондов РНБ и др. материалы (*список - см. п.6.4*).

Данные исторической справки, составленной ООО «ПрофИндустрия» в составе исследуемого проекта, не противоречат более ранним исследованиям данного объекта культурного наследия. В ходе данных исследований прослежена история формирования участка и сооружений, выявлены архитектурные и типологические особенности.

На основании данных исследований составлены краткие исторические сведения (*п. 6.3*), альбом иконографии (*прил. 1*).

В ходе данных исследований прослежена история формирования участка и прилегающей территории, изучена история проектирования и строительства рассматриваемого объекта, выявлены архитектурные и типологические особенности объекта исследования.

Натурные исследования включали визуальный осмотр, фотофиксацию (*прил.4. Материалы фотофиксации*). Фотофиксация дает представление о современном облике объекта культурного наследия.

6. Факты и сведения, выявленные и установленные в результате проведённых исследований.

6.1. Общие данные.

Объект культурного наследия регионального значения «Памятник-стела на месте, где советский воин Сохнов А.В., повторивший подвиг А. Матросова, в январе 1944 г. Закрыв своим телом огневую точку противника»,

расположенный по адресу: Ленинградская область, Гатчинский муниципальный район, Пудостьское сельское поселение, д. Педлино, на северной окраине, по решению Леноблисполкома № 189 от 16.05.1988 г.

Предмет охраны и границы объекта культурного наследия установлены приказом комитета по культуре Ленинградской области «Об установлении границ территории и предмета охраны объекта культурного наследия регионального значения «Памятник-стела на месте, где советский воин СОХНОВ А.В., повторивший подвиг А. Матросова, в январе 1944 г. закрыл своим телом огневую точку противника» по адресу: Ленинградская область, Гатчинский муниципальный район, Пудостьское сельское поселение, д. Педлино, на северной окраине» №01-03/19-299 от 03.06.2019 г. (прил.2, 3).

В предмет охраны вошли:

1. Мемориальное значение объекта. Причастность объекта к историческому событию: Великая Отечественная война 1941-1945 гг. История объекта связана с боевыми действиями в Гатчинском районе Ленинградской области.
2. Объемно-пространственное решение: Историческое пространственное и архитектурно-композиционное решение территории памятника. Местоположение. Конфигурация в плане - прямоугольник. Высотная отметка - стела.
3. Конструкции памятника. Стела: бетон, стена из силикатного кирпича. Мемориальная доска с памятным текстом мрамор белый, полированный. Обрамление захоронения: бетон, облицованный керамической плиткой. Гильза на бетонном постаменте, облицованном плиткой.
4. Архитектурное решение Историческая форма, конфигурации в плане, материалы отдельных частей памятника. Текст на мемориальной доске.

Стела: бетон. На стеле установлена мемориальная доска с памятным текстом: мрамор белый, полированный: «ЗДЕСЬ у д. Педлино 23 января 1944 года повторил подвиг АЛЕКСАНДРА МАТРОСОВА и погиб комиссар роты 884 с.п. 196 дивизии СОХНОВ АНДРЕЙ ВАСИЛЬЕВИЧ»

Стена из силикатного кирпича, рассеченная бетонной стелой.

Обрамление захоронения: бетон, облицованный керамической плиткой.

Гильза на бетонном постаменте, облицованном плиткой.

Ограждение территории: металл, окрашенный.

6.2. Современное состояние объекта культурного наследия.

В целом, по визуальному осмотру, состояние объекта культурного наследия удовлетворительное. Требуется выборочный ремонт и реставрация, восстановление благоустройства.

Памятник представляет собой кирпичную стену толщиной в пол кирпича, рассеченную бетонной стелой большей высоты, конструкции окрашены в белый цвет. Западная часть стенки выложена ступенчато. На

стеле установлена Мемориальная доска с памятным текстом из черного полированного мрамора.

Отмечены множественные следы проводимых ранее ремонтных работ, наслоение штукатурных и лакокрасочных слоёв, на штукатурном слое зафиксировано большое число волосяных трещин. Поверхности загрязнены. Стела и кирпичная стенка ввиду слабого основания имеют значительный крен на юг.

К стенке примыкает ступенчатая бетонная конструкция, на вершине которой устроена клумба. Бетонные поверхности облицованы керамической плиткой. Облицовка отваливается, шовное заполнение утрачено. Керамическая плитка имеет множественные дефекты в виде сколов, трещин и утрат. Ввиду низкого качества бетона, а также утраты целостности облицовки бетонная конструкция загрязнена, подвержена биопоражению и деструктурирована, отмечены множественные трещины, сколы и утраты отдельных фрагментов.

В восточной части памятника устроен отдельно стоящий бетонный постамент, облицованный аналогичной керамической плиткой со стоящей на нём гильзой от снаряда. Территория обнесена металлической оградой, окрашенной масляной краской в черный цвет. Отмечены утраты, коррозия, нарушение геометрии отдельных элементов, множественные наложения и деструкция лакокрасочных слоёв.

Территория памятника отсыпана гранитным отсевом. Поверхность отсыпки сильно загрязнена, поросла травой. По периметру ограды на территории памятника высажены крупные ели и березы.

6.3. Краткие исторические сведения.

Точная дата установки памятника неизвестна. Согласно обнаруженным архивным документам, был установлен ранее 1973 года. Архитектурно-пространственная и конструктивная композиция памятника сохранилась до наших дней.

На месте гибели героя в 1975 г. была установлена памятная доска благодаря студенческому строительному отряду «Гатчинский», совхозу 18-го Партсъезда, военнослужащим, шефам - ПТУ-33.

В 1988 году на основании Решения Леноблисполкома №189 от 16.05.1988 г. памятник стал объектом культурного наследия регионального значения (1).

Сведения о подвиге:

Родился Андрей в с.Пашский Перевоз, в семье было 3 брата, Андрей - старший, когда началась война, ему было 16. Ушёл на фронт отец, а в 1942-м добровольцем ушёл воевать и Андрей. 9-й роте 884-ого стрелкового полка 196 дивизии, комсоргом которой был Андрей Сохнов, было приказано овладеть восточной окраиной деревни Педлино. Фашисты шквальным огнем из пулеметов преградили путь роте. Андрей видел как погибают друзья и уже тяжело раненый пополз навстречу врагу. Оказавшись рядом с фашистами, он

вскочил и своим телом закрыл амбразуру пулемёта. В тот же миг бойцы поднялись и сломили сопротивление немцев (4).

С 1976 года и по настоящее время мемориал представляет собой бетонную стелу с мемориальной доской с памятным текстом, кирпичную стену, примыкающую к стеле с восточной и западной сторон, ступенчатую бетонную конструкцию, также примыкающую к стеле и стенке, и отдельно стоящий бетонный постамент с гильзой (1).

6.4. Перечень документов и материалов, собранных и полученных при проведении экспертизы, а также использованной для неё специальной, технической и справочной литературы.

6.4.1. Перечень нормативных документов, использованных при проведении экспертизы.

Федеральный закон от 25.06.2002 № 73-ФЗ «Об объектах культурного наследия (памятниках истории и культуры) народов Российской Федерации»;

Положение о государственной историко-культурной экспертизе, утвержденное постановлением Правительства Российской Федерации от 15.07.2009 №569;

Приказ комитета по культуре Ленинградской области «Об установлении границ территории и предмета охраны объекта культурного наследия регионального значения «Памятник-стела на месте, где советский воин СОХНОВ А.В., повторивший подвиг А. Матросова, в январе 1944 г. закрыл своим телом огневую точку противника» по адресу: Ленинградская область, Гатчинский муниципальный район, Пудостьское сельское поселение, д. Педлино, на северной окраине» №01-03/19-299 от 03.06.2019 г. (прил.2, 3).

6.3.2. Библиографические и архивные материалы:.

1) ДЕЛО №243. Инвентаризация объекта культурного наследия регионального значения: «Памятник-стела на месте, где советский воин Сохнов А.В., повторивший подвиг А. Матросова, в январе 1944 г. закрыл своим телом огневую точку противника», расположенный по адресу: Ленинградская область, Гатчинский муниципальный район, Пудостьское сельское поселение, д. Педлино, на северной окраине деревни. ООО «Научно-производственное и проектное объединение «Союзстройреставрация», 17-11-243/ИН, 2017 год.

2) Материалы, полученные из архива Комитета по культуре Ленинградской области.

3) Материалы сайта «Книга памяти Великой войны» (<http://lenww2.ru>).

4) Материалы сайта «Исторический журнал: Гатчина сквозь столетия» (<http://historygatchina.ru/>).

7. Описание и анализ научно-проектной документации.

Представленная на экспертизу проектная документация на проведение работ по сохранению объекта культурного наследия регионального значения «Памятник-стела на месте, где советский воин Сохнов А.В., повторивший подвиг А. Матросова, в январе 1944 г. закрыл своим телом огневую точку противника» по адресу: Ленинградская область, Гатчинский муниципальный район, Пудостьское сельское поселение, д. Педлино, на северной окраине; Ш.: 2020-311, ООО «ПрофИндустрия», 2020 г., выполнена на основании задания, выданного Комитетом по культуре Ленинградской области № 04-05/20-20 от 08.05.2020 г. (прил. 5). Проектная организация осуществляет свою деятельность по сохранению объектов культурного наследия на основании Лицензии № МКРФ 02877, выданной Министерством культуры Российской Федерации 17.09.2015 г.

Представленная научно-проектная документация по составу и содержанию соответствует требованиям заданий, и включает в себя «Предварительные работы», «Комплексные научные исследования», «Проект реставрации».

7.1. Научно-исследовательские материалы, использованные при разработке проектных решений:

Научно-исследовательские материалы представлены в разделах «Предварительные работы» и «Комплексные научные исследования» и рассмотрены экспертами в качестве обоснования принятых проектных решений.

В рамках проекта проведены комплексные научные исследования и инженерные изыскания, включающие:

1. Сбор и анализ имеющейся документации, сбор исходных данных по памятнику.
2. Проведение историко-архивных и библиографических исследований на основании опубликованных материалов. Составление исторической справки.
3. Визуальное обследование памятника.
4. Архитектурные обмеры памятника, составление дефектовочной ведомости.
5. Освидетельствование конструкций памятника. Определение их состава и состояния с выполнением необходимых вскрытий.
6. Составление акта категории сложности объекта, технического отчета, акта определения влияния предполагаемых к проведению видов работ на конструктивные и другие характеристики надежности и безопасности объекта.
7. Составление отчета с выводами о состоянии элементов памятника и рекомендациями по необходимым ремонтно-реставрационным работам.

При обследовании были применены методики, соответствующие действующим нормативным документам.

По данным технического обследования, проведённого в составе проекта, установлено следующее.

Фундамент бетонной стелы и кирпичной стенки – бетонная подливка толщиной 50мм по слою известнякового щебня толщиной 50мм. Фундамент бетонной конструкции, примыкающей к стенке – бетонная плита толщиной 150мм. Бетонный постамент в восточной части памятника отлит по слою известняковой щебенки толщиной 50мм. Бетонное тело постаumenta заглублено под уровень дневной поверхности на 350мм. Отмечен крен стелы и стенки на юг. Техническое состояние фундаментов всех конструкций – ограниченно работоспособное.

Стела имеет прямоугольное сечение размерами 400х850мм, выполнена из бетона, оштукатурена и окрашена в белый цвет. Высота стелы от уровня дневной поверхности – 1950мм, от опорной бетонной подливки – 2250мм. На северной стороне смонтирована памятная табличка из полированного черного мрамора размерами 20х550х750мм со следующим содержанием: «ЗДЕСЬ у д. ПЕДЛИНО 23 ЯНВАРЯ 1944 ГОДА ПОВТОРИЛ ПОДВИГ АЛЕКСАНДРА МАТРОСОВА И ПОГИБ КОМСОРГ РОТЫ 884 С.П. 196 ДИВИЗИИ СОХНОВ АНДРЕЙ ВАСИЛЬЕВИЧ»

Кирпичная стенка выполнена толщиной 120мм из силикатного кирпича, окрашена в белый цвет в несколько слоёв. Западная часть стены выполнена ступенчато, длина в уровне дневной поверхности – 1300мм, верхнего ряда кладки – 160мм. Восточная часть стены имеет длину 1700мм. Высота стенки от уровня заглубленной опорной бетонной подливки составляет 1560мм.

Отмечены множественные следы проводимых ранее ремонтных работ, наслоение штукатурных и лакокрасочных слоёв, на штукатурном слое зафиксировано большое число волосяных трещин с раскрытием до 1мм. Поверхности загрязнены. Стела и кирпичная стенка ввиду слабого основания имеют значительный крен на юг.

Дефектов памятной таблички не зафиксировано.

Техническое состояние стенки и стелы – ограниченно работоспособное.

К стенке и стеле с северной стороны примыкает ступенчатая бетонная конструкций, на вершине которой устроена клумба. Бетонные поверхности облицованы керамической плиткой размерами 300х300мм. Облицовка отваливается, шовное заполнение утрачено. Керамическая плитка имеет множественные дефекты в виде сколов, трещин и утрат. Ввиду низкого качества бетона, а также утраты целостности облицовки бетонная конструкция загрязнена, подвержена биопоражению и деструктурирована, отмечены множественные трещины, сколы и утраты отдельных фрагментов.

Техническое состояние бетонной ступенчатой конструкции – ограниченно работоспособное.

В восточной части памятника устроен отдельно стоящий бетонный постамент, облицованный аналогичной керамической плиткой. Состояние и дефекты аналогичны вышеописанным.

Техническое состояние постамента – ограниченно работоспособное.

Прямоугольная в плане территория памятника огорожена металлической оградой, выполненной из стального прутка диаметром 15мм. Плановые габаритные размеры составляют 6,1х10,4м. Стойки ограды – стальная труба диаметром 50мм. Ограда не замкнута, вход осуществляется с северной стороны. Металлические поверхности окрашены масляной краской в черный цвет. Очистки металлических поверхностей от предыдущих лакокрасочных слоев не производилось. Отмечены различные дефекты элементов ограды: утраты, коррозия, нарушение геометрии отдельных элементов, множественные наложения и деструкция лакокрасочных слоёв.

Техническое состояние ограды – ограниченно работоспособное.

Территория памятника отсыпана слоем гранитного отсева толщиной 50-80мм. Поверхность отсыпки сильно загрязнена, поросла травой. По периметру ограды на территории памятника произрастают старовозрастные ели и березы.

Техническое состояние территории памятника – ограниченно работоспособное.

По результатам осмотра сделаны выводы о техническом состоянии памятника в целом, а также необходимости реставрации памятника, включающей переустройство, ремонт и замену отдельных элементов, устройство ограждения и восстановление благоустройства территории.

Общее состояние памятника – ограниченно работоспособное.

По данным технического обследования, проведенного в составе проекта, сделаны выводы о техническом состоянии памятника в целом, а также необходимости реставрации, ремонта, замены отдельных элементов, восстановление благоустройства территории.

Результаты научно-исследовательских работ явились основой для выбора направлений и методов проведения работ по сохранению объекта культурного наследия регионального значения «Памятник-стела на месте, где советский воин Сохнов А.В., повторивший подвиг А. Матросова, в январе 1944 г. закрыл своим телом огневую точку противника». Состав и содержание научно-исследовательских материалов соответствуют требованиям по составу научно-проектной документации согласно ГОСТ РФ 55528-2013 «Состав и содержание научно-проектной документации по сохранению объектов культурного наследия. Памятники истории и культуры. Общие требования», ГОСТ Р 55567-2013 «Порядок организации и ведения инженерно-технических исследований на объектах культурного наследия. Памятники истории и культуры. Общие требования», и достаточны для принятия обоснованных проектных решений.

7.2. Проектные решения:

Проектные решения представлены в разделе 3 «Проект реставрации», разработан на основе комплексных научных исследований, включающих историко-архивные и библиографические исследования, архитектурно-археологические обмеры, историко-архитектурные, натурные исследования, комплексное инженерно-техническое обследование, натурные и лабораторные исследования по строительным и отделочным материалам, предполагаются к проведению в соответствии с методическими рекомендациям проведения реставрационных работ. В состав раздела входит эскизный проект.

Архитектурные решения детально представлены в томе «6.3. Архитектурно-строительные решения. Ш.: 2020-311-АС 3 и выполнены согласно «Методические рекомендации по реставрации» (см. Том 11.3. Ш.: 2020-311-МР 3).

Проектные решения по реставрации памятника приняты на основе результатов комплексных научных исследований. Разработанные проектные решения предусматривают сохранение существующих габаритов, внешнего вида и исторического архитектурного облика. Работы предусматривается производить, максимально используя сохранившиеся исторические элементы конструкций.

Проектные решения направлены на сохранение существующих конструкций и элементов захоронения, их реставрацию и усиление.

Технологические и методические рекомендации по ведению реставрационных работ, а также применению различных составов, приведены в текстовой части тома 10.3 «Методические рекомендации по реставрации» (шифр 2020-311-МР 3).

Виды и объемы работ проводимых для реставрации элементов и конструкций памятника, а также применяемые составы приведены в томе «Ведомость объемов работ» (шифр 2020-311-ВОР 3).

Проектные решения по бетонной стеле и кирпичной стенке

Проектом предусматриваются работы по реставрации существующей стелы и кирпичной стенки без проведения демонтажных работ.

В комплекс реставрационных работ входят:

- демонтаж памятной таблички из диабаз, её последующая очистка и монтаж в проектное положение;
- выправление крена конструкций путем устройства нового фундамента;
- ручная и химическая расчистка поверхностей от разрушенных лакокрасочных слоев;
- удаление ремонтных штукатурных слоев с помощью ручного инструмента;
- очистка поверхностей от различных загрязнений и биопоражений с использованием

различных смывок, механической очистки, промывки водой под давлением, а также метода мягкого бластинга;

- обработка очищенных поверхностей камнеукрепляющим составом;
- восстановление бетонных поверхностей с помощью высокопрочной шпатлевки;
- защитная обработка поверхностей конструкций биоцидным составом;
- консервация бетонных и кирпичных поверхностей гидрофобизирующим составом;
- финишное покрытие поверхностей стелы гидроизолирующим составом.

Для выправления крена проектом предусматривается демонтаж существующего слабого основания из тонкой бетонной подливки по слою известняковой щебенки, и устройство железобетонной плиты, обеспечивающей требуемую несущую способность. Плита по щебеночной подготовке выполняется единой для стелы и кирпичной стенки.

Армирование плиты выполняется стержнями. Бетонирование выполняется раствором. Щебеночная подготовка выполняется гранитным щебнем. Чертежи и спецификация на выполнение плиты приведены в графической части.

Устройство плиты следует вести захватками, чтобы предотвратить обрушение конструкций стелы и кирпичной стенки.

Проектом предусматривается использование химических составов, а также смесей, отечественного производства фирмы Resmix.

Проектные решения по бетонному постаменту и обрамлению захоронения

Проектом предусматриваются работы по сохранению и реставрации бетонных конструкций постамента и ступенчатого обрамления захоронения.

Комплекс работ предусматривает:

- демонтаж и утилизация деструктурированной облицовки конструкций керамической плиткой 300х300мм;
- механическая ручная расчистка поверхностей от остатков клеевого состава;
- удаление ремонтных штукатурных слоев с помощью ручного инструмента;
- очистка поверхностей от различных загрязнений и биопоражений с использованием

различных смывок, механической очистки, промывки водой под давлением, а также метода мягкого бластинга;

- обработка очищенных поверхностей камнеукрепляющим составом;
- восстановление бетонных поверхностей с помощью высокопрочной шпатлевки;
- защитная обработка поверхностей конструкций биоцидным составом;
- консервация бетонных и кирпичных поверхностей гидрофобизирующим составом;
- восстановление облицовки керамогранитной плиткой.

Для проведения расчисткой, консервации и укрепления бетонных поверхностей проектом предусматривается использование химических составов, а также смесей, отечественного производства фирмы Resmix.

Для восстановления облицовки бетонных конструкций предусматривается использование керамогранитной плитки размерами 300х600мм толщиной 9мм с фактурой и цветом «под бетон». Укладка производится на высокопрочный клей, предусматривающий укладку покрытия в условиях агрессивной среды. Заполнение швов выполняется также специальным составом для использования вне помещений.

Работ по усилению или замене опорных конструкций элементов не предусматривается ввиду их сохранности.

Проектные решения по ограждению территории памятника

Проектом предусматривается полный демонтаж и утилизация существующего металлического ограждения ввиду его обширной деструкции, коррозии и множественных дефектов и последующее устройства нового металлического ограждения по периметру территории объекта культурного наследия.

Элементы нового ограждения изготавливаются в заводских условиях. Стойки выполняются из стального горячекатанного двутавра №10. В стенке каждого двутавра выполняются по 6 равных отверстий диаметром 50мм. Заполнение секции выполняется из горячекатанного стального профиля квадратного сечения размерами 20х20мм, нижняя и верхняя обвязки выполняются из горячекатанной стальной полосы сечением 20х60мм. Соединение элементов секции выполняется с помощью сварки, фиксация секций к стойкам с помощью болтовых соединений.

Установки калитки не предусматривается, проход осуществляется через разрыв в ограждении в северной части.

Все металлические элементы ограждения грунтуются в один слой, а затем окрашиваются эмалью черного цвета в два слоя.

По центру двух фронтальных секций, располагающихся справа и слева от прохода на территорию мемориала монтируются две пятиконечных звезды, выполняемые из листовой стали толщиной 4мм, и окрашенные в красный цвет. Звезды фиксируются к ограждению при помощи сварки.

Для установки нового ограждения по периметру территории под каждую стойку выполняются шпury. Дно каждой скважины заполняется гранитным щебнем, установленные в скважины стойки ограждения бетонируются.

Проектные решения разработаны в полном объеме, определенном заданием комитета по культуре Ленинградской области, на основе историко-архивных и библиографических исследований, архитектурных обмерных чертежей, инженерных исследований строительных и отделочных материалов, инженерно-технических исследований, предполагаются к проведению в соответствии с методическими рекомендациям проведения реставрационных работ. Работы не нарушают сохранность объекта культурного наследия и предмет охраны (прил. 2).

Схема планировочной организации земельного участка

Планировочные отметки на территории захоронения выполняются в соответствии с проектом вертикальной планировки том 5.3 «Схема планировочной организации земельного участка» (шифр 2020-311-ГП 3). Разбивка и привязка основных осей также представлена в комплекте ГП.

В связи с неудовлетворительным состоянием существующего набивного покрытия и наличием древесных насаждений на территории памятника было принято решения изменить тип покрытий: центральную композицию из кирпичной стенки, стелы и бетонной ступенчатой конструкции объединить с отдельно стоящим бетонным постаментом общей площадкой, выполненной в мощении бетонными плитами; остальную территорию выполнить в газоне.

Проектом предусмотрена прочистка междурядья зеленых насаждений от корневой поросли сирени. Также предусмотрена замена существующего цветника на посадку стелящегося хвойного кустарника.

Зеленые насаждения

Зеленые насаждения на территории памятника представлены рядовыми посадками ели обыкновенной вдоль восточной и западной границ и рядовой посадкой ели обыкновенной, черемухи обыкновенной и березы повислой вдоль южной границы. Также с северо-западной, южной и юго-восточной стороны имеется корневая поросль сирени обыкновенной.

В процессе обследования был выявлен незначительный процент суши крон и незначительные механические повреждения. Состояние зеленых насаждений удовлетворительное. Рекомендовано проведение мероприятий по уходу за зелеными насаждениями, а именно подрезка суши, корневые и внекорневые подкормки. Работы выполняются пользователем в процессе текущей эксплуатации. В данном проекте объемы работ по лечению зеленых насаждений не учитываются.

Проектом предусмотрена прочистка междурядья древесных насаждений от корневой поросли сирени.

Для повышения эстетической ценности объекта было принято решение демонтировать существующий цветник и на его месте осуществить посадку можжевельника горизонтального *Juniperus horizontalis* 'Icee Blue'. Данный сорт имеет серебристо-голубую хвою и является карликовой формой с раскидистой стелящейся кроной высотой до 0,1 м и диаметром до 1,5 м.

Дорожные покрытия и газоны

При проектировании дорожных покрытий и газонов были учтены следующие факторы: функциональное назначение покрытия; ожидаемая нагрузка на покрытие; прохождение трассы дорожки вблизи сохраняемых насаждений и влияние глубины устраиваемого корыта дорожки на корневую систему и привычный для деревьев водный режим; наличие супесчаного грунта у поверхности.

Мощение площадки выполняется бетонной гладкой тротуарной плиткой. Плиты укладываются параллельно границам нижней ступени бетонной ступенчатой конструкции. С северной, восточной и западной

границ проектируемой площадки предусмотрена установка бетонного бордюра.

Также проектом предусмотрено устройство газона на месте набивного покрытия, что включает в себя выемку существующего набивного покрытия, подсыпку привозного растительного грунта, внесение удобрения и посев газонных трав.

Работы по устройству и ремонту газона необходимо производить вручную, сохраняя корни деревьев. Корневые шейки деревьев при ремонте газона не подсыпаются.

Объемы работ по выемке набивного покрытия на участках разработки котлованов учтены в томе «Архитектурно-строительные решения» (шифр 2020-311-АС 3).

Проектные решения разработаны в полном объеме, определенном заданием комитета по культуре Ленинградской области, на основе историко-архивных и библиографических исследований, архитектурных обмерных чертежей, инженерных исследований строительных и отделочных материалов, инженерно-технических исследований, предполагаются к проведению в соответствии с методическими рекомендациям проведения реставрационных работ. Работы не нарушают сохранность объекта культурного наследия и предмет охраны (прил. 2).

Перечень мероприятий по обеспечению доступа инвалидов и малоподвижных групп населения к объектам культурного наследия

Проектные решения учитывают необходимые критерии для инвалидов в степени, необходимой и достаточной для посещения объекта, предусмотренные нормативными документами

Дорожно-тропиночная сеть и площадки устроены наиболее удобным способом, с учетом возможности передвижения по территории объекта маломобильных групп населения. Дорожно-тропиночная сеть максимально учитывает основные транзиты и элементы существующей планировки. Все дорожки и площадки запроектированы в твердом покрытии. Во избежание травм и несчастных случаев, перемещение МГН к территории и на территории объекта рекомендуется осуществлять с сопровождающими лицами.

Проектные решения обеспечивают возможность беспрепятственного передвижения МГН без создания помех другим посетителям объекта.

Проект организации реставрации (строительства) (Том III.: 2020-311-ПОС 3) включает в себя описание мероприятий по организации ремонта и реставрации, выполнен в соответствии с действующим законодательством РФ и соответствует требованиям государственной охраны объектов культурного наследия.

Организационно-технологическая последовательность ремонтно-реставрационных работ разделена на подготовительный и основной .

В подготовительный этап, помимо организации площадки для проведения работ и договорного сектора, входит организация защиты сохраняемых деревьев.

Большая часть работ на объекте выполняется вручную, допускается применение средств малой механизации. Применение средств тяжелой механизации осуществляется только для доставки строительных материалов, вывозе непригодного грунта, подъема тяжелых грузов на высоту.

Комплекс работ по организации строительства разбит на следующие этапы:

Первый этап – общие подготовительные работы.

1 . Создание временной производственной базы строительства:

- устройство площадки для размещения строительного городка, а также площадок складирования материалов, материалов мощения в зоне производства работ;

- установка инвентарных санитарно-бытовых и административных зданий для рабочих и обслуживающего персонала, а также контейнеров для мусора и бытовых отходов (устанавливаются на территории стройплощадки и стройгородка);

- организация электроснабжения, водоснабжения строительного городка и зон производства работ. Электроснабжение и освещение в темное время суток строительного городка, складов, стройплощадки и стоянок строительной техники осуществляется за счет дизель-генератора. На хозяйственно-бытовые нужды рабочих и служащих предусмотрено использование привозной воды.

2 . Определение в натуре и закрепление границ участков производства строительно-монтажных работ;

3 . Защита сохраняемых деревьев, попадающих в зоны производства основных работ.

4 . Устройство временного подъезда строительной техники по существующим дорогам, с укреплением покрытия дорог железобетонными плитами (при необходимости);

Второй этап – основные строительно-монтажные работы по реставрации объекта культурного наследия, включающий земляные, демонтажные и монтажные работы в соответствии с проектными решениями, описанными выше.

По окончании всех работ проектом предусмотрено восстановление нарушенного благоустройства, уборка мусора.

Проектные решения разработаны в полном объеме, определенном заданием комитета по культуре Ленинградской области, на основе историко-архивных и библиографических исследований, архитектурных обмерных чертежей, инженерных исследований строительных и отделочных материалов, инженерно-технических исследований, предполагаются к проведению в соответствии с методическими рекомендациям проведения реставрационных работ. Работы не нарушают сохранность объекта культурного наследия и предмет охраны (прил. 2).

На основании ст. 42-44 Федерального закона № 73-ФЗ предлагаемые проектом работы квалифицируются как реставрация - научно-исследовательские, изыскательские, проектные и производственные работы, проводимые в целях выявления и сохранности историко-культурной ценности объекта культурного наследия; ремонт - научно-исследовательские, изыскательские, проектные и производственные работы, проводимые в целях поддержания в эксплуатационном состоянии памятника без изменения его особенностей, составляющих предмет охраны.

Таким образом, предусмотренные данным проектом работы не нарушают сохранность объекта культурного наследия, не противоречат заданию, выданному Комитетом по культуре Ленинградской области № 04-05/20-20 от 08.05.2020 г. (прил. 5), не нарушают предмет охраны, утверждённый приказом комитета по культуре Ленинградской области №01-03/19-299 от 03.06.2019 г. (прил. 2).

8.Обоснование выводов экспертизы.

Проведенные исследования позволяют следующим образом оценить представленную на экспертизу документацию по сохранению выявленного объекта культурного наследия регионального значения «Памятник-стела на месте, где советский воин Сохнов А.В., повторивший подвиг А. Матросова, в январе 1944 г. закрыл своим телом огневую точку противника».

1. Анализ решений, предусмотренных экспертируемой проектной документацией, совместно с изучением предмета охраны показал, что особенности объекта культурного наследия в рамках рассматриваемого проекта не затрагиваются, или сохраняются без изменений (отсутствие влияния принятых проектных решений на сохранность предмета охраны описано в разделе 7. «Описание и анализ научно-проектной документации.» настоящего акта.

2. Проектные решения разработаны на основе комплексных научных исследований, включающих историко-архивные и библиографические исследования, натурные исследования отделочных материалов и конструкций, обмерные чертежи, технический отчёт по результатам обследования, выполненные ООО «ПрофИндустрия» в 2020 г.

3. Представленная на экспертизу проектная документация разработана с учетом действующих требований в части её состава, содержания и оформления, выполнена в соответствии с требованиями задания, выданного Комитетом по культуре Ленинградской области № 04-05/20-20 от 08.05.2020 г., не нарушают предмет охраны, утверждённый приказом комитета по культуре Ленинградской области №01-03/19-299 от 03.06.2019 г. (прил. №2), не противоречит действующему законодательству об охране культурного наследия.

9. Вывод экспертизы:

Проектная документация на проведение работ по сохранению объекта культурного наследия регионального значения «Памятник-стела на месте, где советский воин Сохнов А.В., повторивший подвиг А. Матросова, в январе 1944 г. закрыл своим телом огневую точку противника» по адресу: Ленинградская область, Гатчинский муниципальный район, Пудостьское сельское поселение, д. Педлино, на северной окраине: «Разработка проектно-сметной документации по сохранению объектов культурного наследия - памятников военной истории, расположенных на территории Ленинградской области. Объект 3: «Памятник-стела на месте, где советский воин Сохнов А.В., повторивший подвиг А. Матросова, в январе 1944 г. закрыл своим телом огневую точку противника». Ш.: 2020-311, ООО «ПрофИндустрия», 2020 г.

соответствует требованиям законодательства Российской Федерации в области государственной охраны объектов культурного наследия (положительное заключение), в составе³:

Раздел 1. Предварительные работы:

Часть 1. Исходно-разрешительная документация:

1.3. Исходно-разрешительная документация. Ш.: 2020-311-ИРД 3;

Часть 2. Программа научно-исследовательских работ.

2.3. Предварительные работы. Ш.: 2020-311-ПР 3;

Раздел 2. Комплексные научные исследования:

3.3. Комплексные научные исследования. Ш.: 2020-311-КНИ 3;

Раздел 3. Проект реставрации:

Стадия «Эскизный проект»:

3.1.3. Эскизный проект. Ш.: 2020-311-ЭП 3;

Стадия «Проектная и рабочая документация»:

Подраздел 1. «Пояснительная записка»:

4.3. Общая пояснительная записка. Ш.: 2020-311-ПЗ 3;

Подраздел 2. «Схема планировочной организации земельного участка»:

5.3. Схема планировочной организации земельного участка. Ш.: 2020-311-ГП 3;

³ В соответствии с письмом МКРФ № 338-01-39-ГП от 16.10.2015 г. подраздел 11 не подлежит государственной историко-культурной экспертизе.

Подраздел 3. «Архитектурные решения»:

6.3. Архитектурно-строительные решения. Ш.: 2020-311-АС 3;

Подраздел 6. «Проект организации реставрации (строительства)»:

7.3. Проект организации строительства. Ш.: 2020-311-ПОС 3;

Подраздел 10. «Перечень мероприятий по обеспечению доступа инвалидов и малоподвижных групп населения к объектам культурного наследия».

8.3. Перечень мероприятий по обеспечению доступа инвалидов и малоподвижных групп населения к объектам культурного наследия. Ш.: 2020-311-ДИ 3;

Подраздел 11. «Сводный сметный расчет»:

9.3. Часть 1. Сметный расчет. Ш.: 2020-311-СМ 3;

10.3. Часть 2. Сводная ведомость объемов работ. Ш.: 2020-311-ВОР 3;

Подраздел 12. «Иная документация в случаях, предусмотренных федеральными законами»:

11.3. Методические рекомендации по реставрации. Ш.: 2020-311-МР 3.

10. Перечень приложений к заключению экспертизы.

1. Историческая иконография.
2. Предмет охраны объекта культурного наследия.
3. Границы территории объекта культурного наследия.
4. Материалы фотофиксации.
5. Прилагаемые документы.

Председатель и секретарь экспертной комиссии: _____ М.С.Штиглиц

Эксперт - член экспертной комиссии: _____ А.Е.Аверьянова

Эксперт - член экспертной комиссии: _____ А.П.Хорликов

11. Дата оформления заключения экспертизы.

20.09.2020

Приложение № 1 к акту по результатам государственной историко-культурной экспертизы проектной документации на проведение работ по сохранению объекта культурного наследия регионального значения «Памятник-стела на месте, где советский воин Сохнов А.В., повторивший подвиг А. Матросова, в январе 1944 г. закрыл своим телом огневую точку противника» по адресу: Ленинградская область, Гатчинский муниципальный район, Пудостьское сельское поселение, д. Педлино, на северной окраине: «Разработка проектно-сметной документации по сохранению объектов культурного наследия - памятников военной истории, расположенных на территории Ленинградской области. Объект 3: «Памятник-стела на месте, где советский воин Сохнов А.В., повторивший подвиг А. Матросова, в январе 1944 г. закрыл своим телом огневую точку противника». Ш.: 2020-311, ООО «ПрофИндустрия», 2020 г. от 20.09.2020.

Историческая иконография.

Список иллюстраций.

Илл. 1. Информационное письмо начальнику управления культуры леноблисполкома от 13.03.1973г.

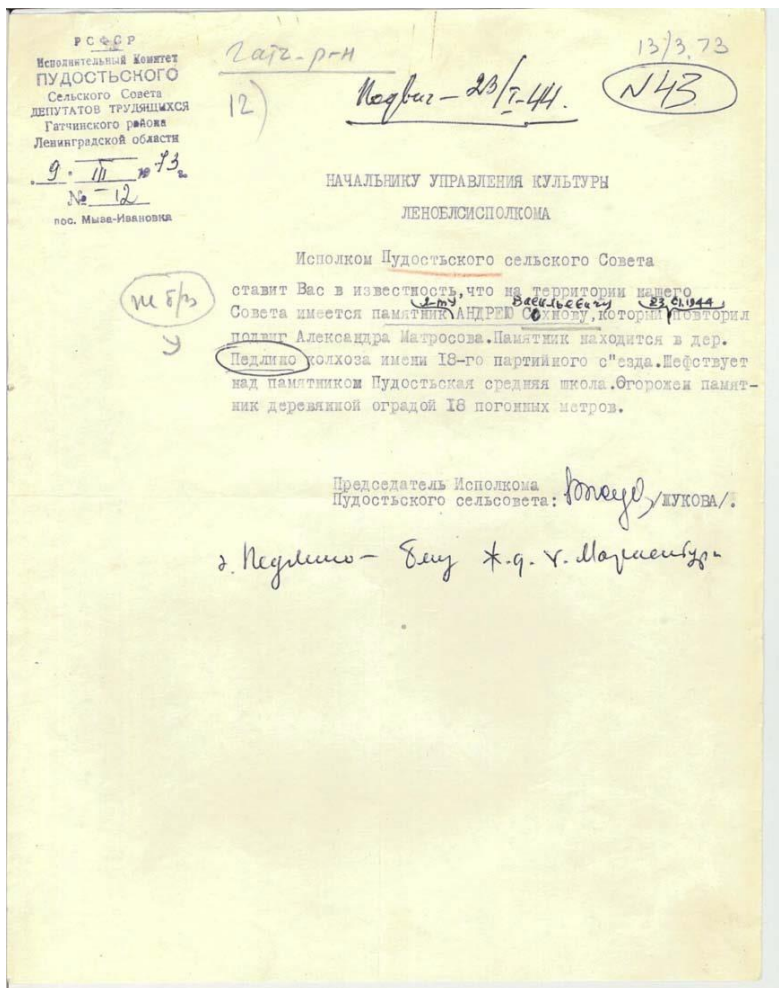
Илл. 2. Общий вид памятника. 1976 г.

Илл. 3 и 4. Общий вид на памятник. 1993г

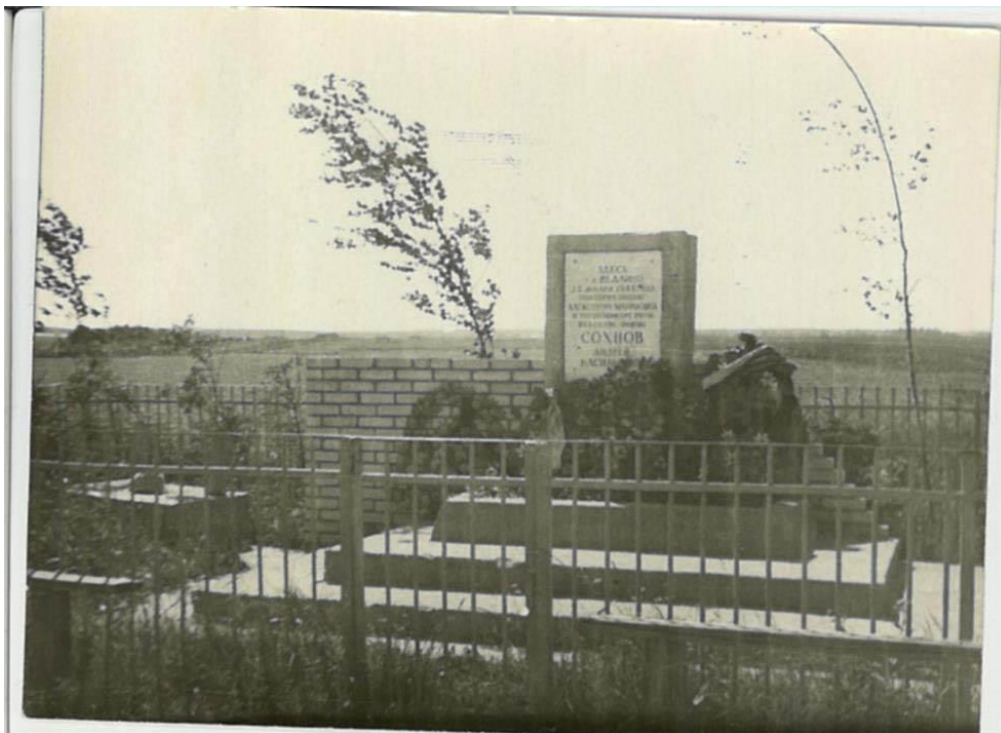
Илл. 5. Инвентаризация объекта. 1993г.

Илл. 6. Общий вид на памятник. Автор: Седельников Алексей - 1.08.2010.

Илл. 7. Мраморная мемориальная плита. Автор: Седельников Алексей - 1.08.2010.



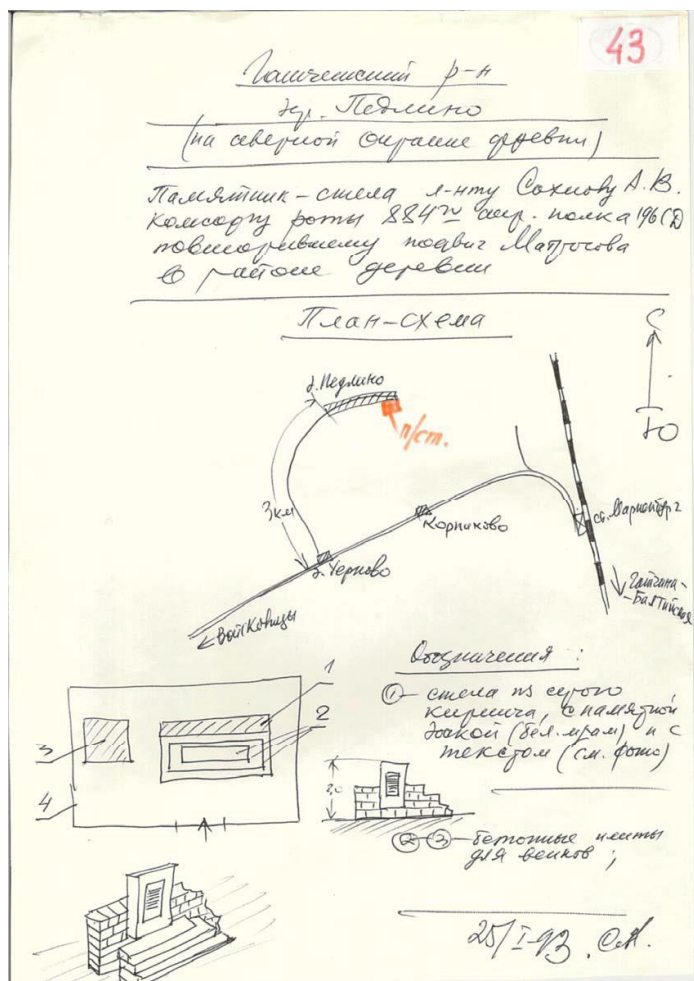
Илл. 1. Информационное письмо начальнику управления культуры леноблисполкома от 13.03.1973г.



Илл. 2. Общий вид памятника. 1976 г.



Илл. 3 и 4. Общият вид на паметник. 1993г



Илл. 5. Инвентаризация объекта. 1993г.



Илл. 6. Общий вид на памятник. Автор: Седельников Алексей - 1.08.2010.



Илл. 7. Мраморная мемориальная плита. Автор: Седельников Алексей - 1.08.2010.

Приложение № 2 к акту по результатам государственной историко-культурной экспертизы проектной документации на проведение работ по сохранению объекта культурного наследия регионального значения «Памятник-стела на месте, где советский воин Сохнов А.В., повторивший подвиг А. Матросова, в январе 1944 г. закрыл своим телом огневую точку противника» по адресу: Ленинградская область, Гатчинский муниципальный район, Пудостьское сельское поселение, д. Педлино, на северной окраине: «Разработка проектно-сметной документации по сохранению объектов культурного наследия - памятников военной истории, расположенных на территории Ленинградской области. Объект 3: «Памятник-стела на месте, где советский воин Сохнов А.В., повторивший подвиг А. Матросова, в январе 1944 г. закрыл своим телом огневую точку противника». Ш.: 2020-311, ООО «ПрофИндустрия», 2020 г. от 20.09.2020.

Предмет охраны объекта культурного наследия.



АДМИНИСТРАЦИЯ ЛЕНИНГРАДСКОЙ ОБЛАСТИ
КОМИТЕТ ПО КУЛЬТУРЕ ЛЕНИНГРАДСКОЙ ОБЛАСТИ

ПРИКАЗ

«03» июня 2019 г.

№ 01-03/19-299
Санкт-Петербург

Об установлении границ территории и предмета охраны объекта культурного наследия регионального значения «Памятник-стела на месте, где советский воин СОХНОВ А.В. повторивший подвиг А. Матросова в январе 1944 г. (закрыв своим телом огневую точку противника)» по адресу: Ленинградская область, Гатчинский муниципальный район, Пудостьское сельское поселение, д. Педлино, на северной окраине

В соответствии со ст. ст. 3.1, 9.2, 20, 33 Федерального закона от 25 июня 2002 года № 73-ФЗ «Об объектах культурного наследия (памятниках истории и культуры) народов Российской Федерации», ст. 4 закона Ленинградской области от 25 декабря 2015 года № 140-оз «О государственной охране, сохранении, использовании и популяризации объектов культурного наследия (памятников истории и культуры) народов Российской Федерации, расположенных на территории Ленинградской области», п. 2.2.2. Положения о комитете по культуре Ленинградской области, утвержденного постановлением Правительства Ленинградской области от 24 октября 2017 года № 431, приказываю:

1. Установить границы территории объекта культурного наследия регионального значения «Памятник-стела на месте, где советский воин Сохнов А.В. повторивший подвиг А. Матросова в январе 1944 г. (закрыв своим телом огневую точку противника)» по адресу: Ленинградская область, Гатчинский муниципальный район, Пудостьское сельское поселение, д. Педлино, на северной окраине (далее – Памятник), принятого на государственную охрану решением Исполнительного комитета Ленинградского областного Совета народных депутатов от 16 мая 1988 года № 189, согласно приложению 1 к настоящему приказу.

2. Установить предмет охраны Памятника согласно приложению 2 к настоящему приказу.

3. Отделу по осуществлению полномочий Ленинградской области в сфере объектов культурного наследия департамента государственной охраны, сохранения и использования объектов культурного наследия комитета по культуре Ленинградской области обеспечить:

- внесение соответствующих сведений в Единый государственный реестр объектов культурного наследия (памятников истории и культуры) народов Российской Федерации;

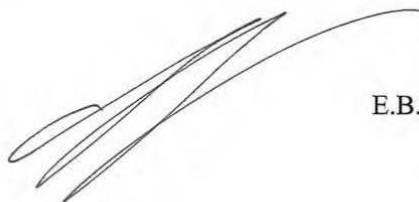
- копию настоящего приказа направить в сроки, установленные действующим законодательством, в федеральный орган исполнительной власти, уполномоченный Правительством Российской Федерации на осуществление государственного кадастрового учета, государственной регистрации прав, ведение Единого государственного реестра недвижимости и предоставление сведений, содержащихся в Едином государственном реестре недвижимости, его территориальные органы.

4. Отделу взаимодействия с муниципальными образованиями, информатизации и организационной работы комитета по культуре Ленинградской области обеспечить размещение настоящего приказа на сайте комитета по культуре Ленинградской области в информационно-телекоммуникационной сети «Интернет».

5. Контроль за исполнением настоящего приказа возложить на заместителя начальника департамента государственной охраны, сохранения и использования объектов культурного наследия комитета по культуре Ленинградской области.

6. Настоящий приказ вступает в силу со дня его официального опубликования.

Председатель комитета



Е.В. Чайковский

Приложение № 2
к приказу комитета по культуре
Ленинградской области
от «03» июня 2019 г.
№ 01-03/19-299

Предмет охраны объекта культурного наследия регионального значения «Памятник-стела на месте, где советский воин Сохнов А.В. повторивший подвиг А. Матросова в январе 1944 г. (закрыл своим телом огневую точку противника)» по адресу: Ленинградская область, Гатчинский муниципальный район, Пудостьское сельское поселение, д. Педлино, на северной окраине

№ п/п	Виды предметов охраны	Элементы предметов охраны
1	Мемориальное значение объекта	Причастность объекта к историческому событию: Великая Отечественная война 1941-1945 гг. История объекта связана с боевыми действиями в Гатчинском районе Ленинградской области.
2	Объемно-пространственное решение:	Историческое пространственное и архитектурно-композиционное решение территории памятника. Местоположение. Конфигурация в плане – прямоугольник. Высотная отметка – стела.
3	Конструкции памятника	Стела: бетон, стена из силикатного кирпича. Мемориальная доска с памятным текстом: мрамор белый, полированный. Обрамление захоронения: бетон, облицованный керамической плиткой. Гильза на бетонном постаменте, облицованном плиткой.
4	Архитектурное решение	Историческая форма, конфигурации в плане, материалы отдельных частей памятника. Текст на мемориальной доске. Стела: бетон. На стеле установлена мемориальная доска с памятным текстом: мрамор белый, полированный: «ЗДЕСЬ у д. Педлино 23 января 1944 года повторил подвиг АЛЕКСАНДРА МАТРОСОВА и погиб комиссар роты

		<p>884 с.п. 196 дивизии СОХНОВ АНДРЕЙ ВАСИЛЬЕВИЧ»</p> <p>Стена из силикатного кирпича, рассеченная бетонной стелой.</p> <p>Обрамление захоронения: бетон, облицованный керамической плиткой.</p> <p>Гильза на бетонном постаменте, облицованном плиткой.</p> <p>Ограждение территории: металл, окрашенный.</p>
--	--	--

Предмет охраны может быть уточнен при проведении дополнительных научных исследований.

Приложение № 3 к акту по результатам государственной историко-культурной экспертизы проектной документации на проведение работ по сохранению объекта культурного наследия регионального значения «Памятник-стела на месте, где советский воин Сохнов А.В., повторивший подвиг А. Матросова, в январе 1944 г. закрыл своим телом огневую точку противника» по адресу: Ленинградская область, Гатчинский муниципальный район, Пудостьское сельское поселение, д. Педлино, на северной окраине: «Разработка проектно-сметной документации по сохранению объектов культурного наследия - памятников военной истории, расположенных на территории Ленинградской области. Объект 3: «Памятник-стела на месте, где советский воин Сохнов А.В., повторивший подвиг А. Матросова, в январе 1944 г. закрыл своим телом огневую точку противника». Ш.: 2020-311, ООО «ПрофИндустрия», 2020 г. от 20.09.2020.

Границы территории объекта культурного наследия.



АДМИНИСТРАЦИЯ ЛЕНИНГРАДСКОЙ ОБЛАСТИ
КОМИТЕТ ПО КУЛЬТУРЕ ЛЕНИНГРАДСКОЙ ОБЛАСТИ

ПРИКАЗ

«03» июня 2019 г.

№ 01-03/19-299
Санкт-Петербург

Об установлении границ территории и предмета охраны объекта культурного наследия регионального значения «Памятник-стела на месте, где советский воин СОХНОВ А.В. повторивший подвиг А. Матросова в январе 1944 г. (закрыв своим телом огневую точку противника)» по адресу: Ленинградская область, Гатчинский муниципальный район, Пудостьское сельское поселение, д. Педлино, на северной окраине

В соответствии со ст. ст. 3.1, 9.2, 20, 33 Федерального закона от 25 июня 2002 года № 73-ФЗ «Об объектах культурного наследия (памятниках истории и культуры) народов Российской Федерации», ст. 4 закона Ленинградской области от 25 декабря 2015 года № 140-оз «О государственной охране, сохранении, использовании и популяризации объектов культурного наследия (памятников истории и культуры) народов Российской Федерации, расположенных на территории Ленинградской области», п. 2.2.2. Положения о комитете по культуре Ленинградской области, утвержденного постановлением Правительства Ленинградской области от 24 октября 2017 года № 431, приказываю:

1. Установить границы территории объекта культурного наследия регионального значения «Памятник-стела на месте, где советский воин Сохнов А.В. повторивший подвиг А. Матросова в январе 1944 г. (закрыв своим телом огневую точку противника)» по адресу: Ленинградская область, Гатчинский муниципальный район, Пудостьское сельское поселение, д. Педлино, на северной окраине (далее – Памятник), принятого на государственную охрану решением Исполнительного комитета Ленинградского областного Совета народных депутатов от 16 мая 1988 года № 189, согласно приложению 1 к настоящему приказу.

2. Установить предмет охраны Памятника согласно приложению 2 к настоящему приказу.

3. Отделу по осуществлению полномочий Ленинградской области в сфере объектов культурного наследия департамента государственной охраны, сохранения и использования объектов культурного наследия комитета по культуре Ленинградской области обеспечить:

- внесение соответствующих сведений в Единый государственный реестр объектов культурного наследия (памятников истории и культуры) народов Российской Федерации;

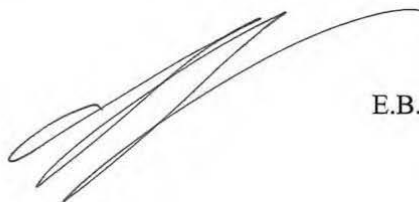
- копию настоящего приказа направить в сроки, установленные действующим законодательством, в федеральный орган исполнительной власти, уполномоченный Правительством Российской Федерации на осуществление государственного кадастрового учета, государственной регистрации прав, ведение Единого государственного реестра недвижимости и предоставление сведений, содержащихся в Едином государственном реестре недвижимости, его территориальные органы.

4. Отделу взаимодействия с муниципальными образованиями, информатизации и организационной работы комитета по культуре Ленинградской области обеспечить размещение настоящего приказа на сайте комитета по культуре Ленинградской области в информационно-телекоммуникационной сети «Интернет».

5. Контроль за исполнением настоящего приказа возложить на заместителя начальника департамента государственной охраны, сохранения и использования объектов культурного наследия комитета по культуре Ленинградской области.

6. Настоящий приказ вступает в силу со дня его официального опубликования.

Председатель комитета



Е.В. Чайковский

Приложение № 1
к приказу комитета по культуре
Ленинградской области
от «03» июня 2019 г.
№ 01-03/19-299

**Границы территории объекта культурного наследия регионального значения
«Памятник-стела на месте, где советский воин Сохнов А.В. повторивший
подвиг А. Матросова в январе 1944 г. (закрыл своим телом огневую точку
противника)» по адресу: Ленинградская область, Гатчинский муниципальный
район, Пудостьское сельское поселение, д. Педлино, на северной окраине**

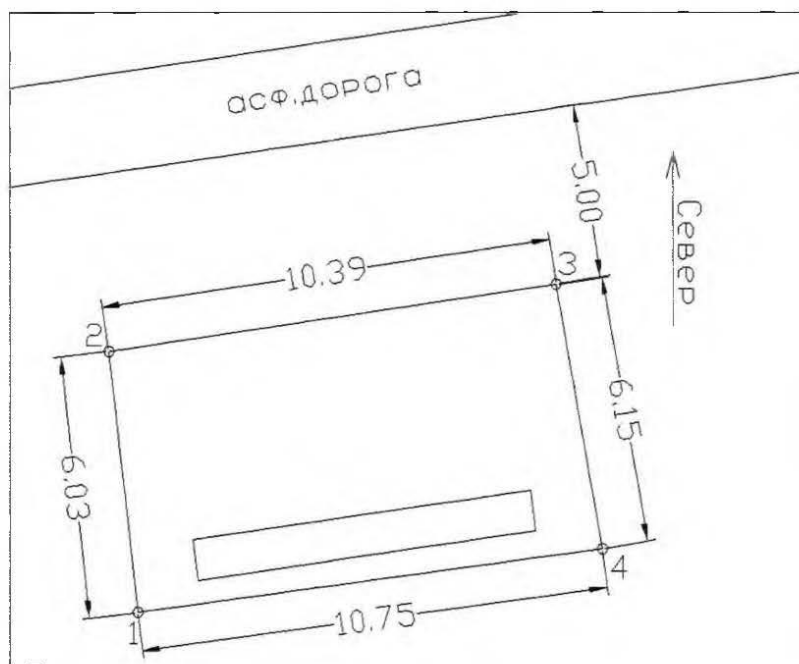
**Карта (схема) границ территории объекта культурного наследия
регионального значения «Памятник-стела на месте, где советский воин Сохнов
А.В. повторивший подвиг А. Матросова в январе 1944 г. (закрыл своим телом
огневую точку противника)» по адресу: Ленинградская область, Гатчинский
муниципальный район, Пудостьское сельское поселение, д. Педлино,
на северной окраине**



Условные обозначения

----- граница территории объекта культурного наследия регионального
значения

Перечень координат поворотных (характерных) точек границ территории объекта культурного наследия регионального значения «Памятник-стела на месте, где советский воин Сохнов А.В. повторивший подвиг А. Матросова в январе 1944 г. (закрыл своим телом огневую точку противника)» по адресу: Ленинградская область, Гатчинский муниципальный район, Пудостьское сельское поселение, д. Педлино, на северной окраине



№ П/П	Широта (X)	Долгота (Y)
1	94258.64	54427.26
2	94257.98	54433.25
3	94268.25	54434.79
4	94269.30	54428.73

Определение географических координат характерных точек границы территории объекта культурного наследия выполнено в местной системе координат СК 1964_СПБ

**Режим использования территории объекта культурного наследия
регионального значения «Памятник-стела на месте, где советский воин
Сохнов А.В. повторивший подвиг А. Матросова в январе 1944 г. (закрыл своим
телом огневую точку противника)» по адресу: Ленинградская область,
Гатчинский муниципальный район, Пудостьское сельское поселение,
д. Педлино, на северной окраине**

На территории Памятника разрешается:

- проведение работ по сохранению объекта культурного наследия (меры, направленные на обеспечение физической сохранности и сохранение историко-культурной ценности объекта культурного наследия, предусматривающие консервацию, ремонт, реставрацию, включающие в себя научно-исследовательские, изыскательские, проектные и производственные работы, научное руководство за проведением работ по сохранению объекта культурного наследия, технический и авторский надзор за проведением этих работ);
- реконструкция, ремонт существующих дорог, инженерных коммуникаций, благоустройство, озеленение, установка малых архитектурных форм, иная хозяйственная деятельность (по согласованию с региональным органом охраны объектов культурного наследия), не противоречащая требованиям обеспечения сохранности объекта культурного наследия и позволяющая обеспечить функционирование объекта культурного наследия в современных условиях, обеспечивающая недопущение ухудшения состояния территории объекта культурного наследия.

На территории Памятника запрещается:

- строительство объектов капитального строительства и увеличение объемно-пространственных характеристик существующих на территории объекта культурного наследия объектов капитального строительства; проведение земляных, строительных, мелиоративных работ и иных работ, за исключением работ по сохранению объекта культурного наследия или его отдельных элементов, сохранению историко-градостроительной или природной среды объекта культурного наследия;
- установка рекламных конструкций, распространение наружной рекламы;
- осуществление любых видов деятельности, ухудшающих экологические условия и гидрологический режим на территории объекта культурного наследия, создающих вибрационные нагрузки динамическим воздействием на грунты в зоне их взаимодействия с объектами культурного наследия.

Приложение № 4 к акту по результатам государственной историко-культурной экспертизы проектной документации на проведение работ по сохранению объекта культурного наследия регионального значения «Памятник-стела на месте, где советский воин Сохнов А.В., повторивший подвиг А. Матросова, в январе 1944 г. закрыл своим телом огневую точку противника» по адресу: Ленинградская область, Гатчинский муниципальный район, Пудостьское сельское поселение, д. Педлино, на северной окраине: «Разработка проектно-сметной документации по сохранению объектов культурного наследия - памятников военной истории, расположенных на территории Ленинградской области. Объект 3: «Памятник-стела на месте, где советский воин Сохнов А.В., повторивший подвиг А. Матросова, в январе 1944 г. закрыл своим телом огневую точку противника». Ш.: 2020-311, ООО «ПрофИндустрия», 2020 г. от 20.09.2020.

Материалы фотофиксации объекта.

Список фотографий.

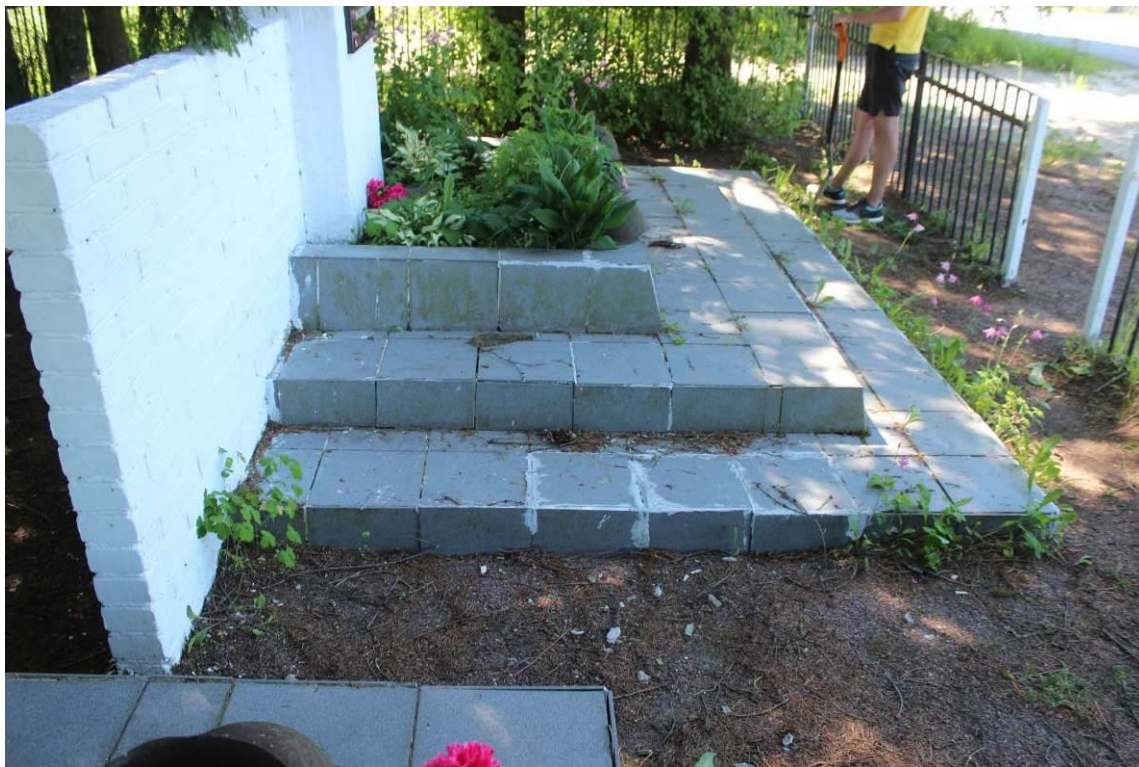
1. Памятник-стела на месте, где советский воин Сохнов А.В., повторивший подвиг А. Матросова, в январе 1944 г. закрыл своим телом огневую точку противника Общий вид на памятник. 30.08.2020. Штиглиц М.С.
2. Памятник-стела на месте, где советский воин Сохнов А.В., повторивший подвиг А. Матросова, в январе 1944 г. закрыл своим телом огневую точку противника Конструкции памятника: Бетонная стела и кирпичная стенка, примыкающая с двух сторон, бетонный постамент и ступенчатая конструкция, облицованные керамической плиткой. 30.08.2020. Штиглиц М.С.
3. Памятник-стела на месте, где советский воин Сохнов А.В., повторивший подвиг А. Матросова, в январе 1944 г. закрыл своим телом огневую точку противника Вид на конструкции памятника с востока. 30.08.2020. Штиглиц М.С.
4. Памятник-стела на месте, где советский воин Сохнов А.В., повторивший подвиг А. Матросова, в январе 1944 г. закрыл своим телом огневую точку противника. Бетонный постамент в восточной части памятника, облицованный керамической плиткой. 30.08.2020. Штиглиц М.С.
5. Памятник-стела на месте, где советский воин Сохнов А.В., повторивший подвиг А. Матросова, в январе 1944 г. закрыл своим телом огневую точку противника. Памятная табличка на стеле из диабазы. 30.08.2020. Штиглиц М.С.



1. Памятник-стела на месте, где советский воин Сохнов А.В., повторивший подвиг А. Матросова, в январе 1944 г. закрыл своим телом огневую точку противника Общий вид на памятник. 30.08.2020. Штиглиц М.С.



2. Памятник-стела на месте, где советский воин Сохнов А.В., повторивший подвиг А. Матросова, в январе 1944 г. закрыл своим телом огневую точку противника Конструкции памятника: Бетонная стела и кирпичная стенка, примыкающая с двух сторон, бетонный постамент и ступенчатая конструкция, облицованные керамической плиткой. 30.08.2020. Штиглиц М.С.



3. Памятник-стела на месте, где советский воин Сохнов А.В., повторивший подвиг А. Матросова, в январе 1944 г. закрыл своим телом огневую точку противника Вид на конструкции памятника с востока. Множественные загрязнения облицовки, утрата шовного заполнения. 30.08.2020. Штиглиц М.С.



4. Памятник-стела на месте, где советский воин Сохнов А.В., повторивший подвиг А. Матросова, в январе 1944 г. закрыл своим телом огневую точку противника. Бетонный постамент в восточной части памятника, облицованный керамической плиткой. 30.08.2020. Штиглиц М.С.



5. Памятник-стела на месте, где советский воин Сохнов А.В., повторивший подвиг А. Матросова, в январе 1944 г. закрыл своим телом огневую точку противника
Памятная табличка на стеле из диабаз. 30.08.2020. Штиглиц М.С.

Приложение № 5 к акту по результатам государственной историко-культурной экспертизы проектной документации на проведение работ по сохранению объекта культурного наследия регионального значения «Памятник-стела на месте, где советский воин Сохнов А.В., повторивший подвиг А. Матросова, в январе 1944 г. закрыл своим телом огневую точку противника» по адресу: Ленинградская область, Гатчинский муниципальный район, Пудостьское сельское поселение, д. Педлино, на северной окраине: «Разработка проектно-сметной документации по сохранению объектов культурного наследия - памятников военной истории, расположенных на территории Ленинградской области. Объект 3: «Памятник-стела на месте, где советский воин Сохнов А.В., повторивший подвиг А. Матросова, в январе 1944 г. закрыл своим телом огневую точку противника». Ш.: 2020-311, ООО «ПрофИндустрия», 2020 г. от 20.09.2020.

Прилагаемые документы

.

ДОГОВОР № 1

Санкт-Петербург

30 августа 2020 года

Гражданка РФ Аверьянова Александра Евгеньевна, именуемая в дальнейшем **ЭКСПЕРТ**, с одной стороны и ООО «ПрофИндустрия», именуемое в дальнейшем **ЗАКАЗЧИК**, в лице генерального директора Сальникова Дмитрия Владиславовича, действующего на основании Устава, с другой стороны, вместе именуемые далее **СТОРОНЫ**, заключили настоящий Договор о нижеследующем:

1. ПРЕДМЕТ ДОГОВОРА

1.1. Заказчик поручает, а Эксперт обязуется выполнить работы по проведению государственной историко-культурной экспертизы по представленной Заказчиком проектной документации («Разработка проектно-сметной документации по сохранению объектов культурного наследия - памятников военной истории, расположенных на территории. Ленинградской области. Ш.: 2020-311, ООО «ПрофИндустрия», 2020 г. (далее – Экспертиза). Список объектов представлен в прил. 1

1.2. Результатом работ по Договору являются **Акты по результатам государственной историко-культурной экспертизы**, подписанные экспертной комиссией, согласованные Госорганом. Заказчику передаются электронные версии актов со всеми приложениями.

1.3. Эксперт обязуется обеспечить выполнение работ в соответствии с требованиями действующего законодательства в сфере охраны объектов культурного наследия, а именно Федерального закона от 25.06.2002 № 73-ФЗ «Об объектах культурного наследия (памятников истории и культуры народов Российской Федерации), Положения о государственной историко-культурной экспертизе, утвержденного Постановлением Правительства РФ от 15.07.2009 № 569.

1.4. Эксперт обязуется устранять замечания Госоргана к подготовленной в рамках исполнения настоящего договора документации в сроки, согласованные сторонами.

2. СТОИМОСТЬ РАБОТ

2.1. Стоимость работ по Договору определяется дополнительным ценовым соглашением между Заказчиком и Экспертом (Приложение № 1 к договору), является коммерческой тайной и не подлежит разглашению третьим лицам.

2.2. Стоимость работ по Договору включает все затраты Эксперта, в том числе связанные с устранением замечаний по требованию Госоргана.

3. СРОК ВЫПОЛНЕНИЯ РАБОТ И ДЕЙСТВИЯ ДОГОВОРА

3.1. Срок выполнения работ по проведению государственной историко-культурной экспертизы и передачи Заказчику **Актов по результатам государственной историко-культурной экспертизы, подписанного экспертами**, составляет 30 (тридцать) календарных дней, при условии передачи Заказчиком завершённого раздела документации, подлежащего экспертизе и документов, необходимых для проведения экспертизы, список которых установлен Постановлением Правительства РФ от 15.07.2009 № 569. (документы предоставляются по запросу эксперта). Сроки рассмотрения и согласования Акта по результатам государственной историко-культурной экспертизы устанавливаются регламентом Госоргана.

4. ОТВЕТСТВЕННОСТЬ СТОРОН

4.1. Эксперт обязан обеспечить выполнение Договора в установленный срок.

4.2. За невыполнение или ненадлежащее выполнение обязательств по настоящему Договору Эксперт и Заказчик несут имущественную ответственность в соответствии с действующим законодательством.

4.3. За нарушение Экспертом сроков выполнения работ по Договору Эксперт обязан по письменному требованию Заказчика оплатить Заказчику неустойку от общей стоимости по Договору за каждый день просрочки в размере 1/300 ставки рефинансирования в РФ, но не более 20% от цены Договора.

4.4. За нарушение Заказчиком сроков оплаты выполненных по Договору работ Заказчик обязан по письменному требованию Эксперта оплатить Эксперту неустойку в размере 1/300 ставки рефинансирования в РФ за каждый день просрочки, но не более 20% от цены Договора.

5. ПРОЧИЕ УСЛОВИЯ

5.1. До начала выполнения и в процессе проведения экспертизы Эксперт вправе запрашивать у Заказчика документы, необходимые для проведения данной экспертизы, список которых установлен Постановлением Правительства РФ от 15.07.2009 № 569.

5.2. Право собственности у Заказчика на создаваемую (передаваемую) продукцию наступает с момента полной оплаты работ по Договору.

6. РЕКВИЗИТЫ СТОРОН

ЗАКАЗЧИК:

ООО «ПрофИндустрия»,
194044, г. Санкт-Петербург, Б.Сампсониевский
пр., д.66, лит. В, пом. 121
Фактический, почтовый адрес:
194044, г. Санкт-Петербург, ул. Чугунная, д. 4А
(ст.м.Выборгская)
(812) 640-66-30,
ИНН 7802400976, КПП 780201001
р/счет 40702810300000014056
в ОАО «ПСКБ» доп. Офис «Северный» г.
Санкт-Петербург
к/счет 30101810000000000852
БИК 044030852
ОГРН 1077847540407
ОКПО 82139147
ОКАТО 40265561000

ЭКСПЕРТ:

Аверьянова Александра Евгеньевна
Пол женский, дата рождения 06.03.1952 г.
Паспорт серия: 40 04 № 033837
выдан 35 Отделом милиции
Приморского р-на Санкт Петербурга
04.06.2003 г.
Зарегистрирована по адресу:
г. Санкт-Петербург, б-р. Серебристый
д. 34, корп. 1, кв. 203
ПСС 036-797-466-09
ИНН 781409644912
Наименование Банка получателя Филиал №
7806 Банка ВТБ (публичное
акционерное общество)
БИК Банка получателя 044030707
ИНН Банка получателя 7702070139
К/С Банка получателя 30101810240300000707
Получатель Аверьянова Александра
Евгеньевна
Счет получателя в банке получателя
40817810316064005987



Сальников Д.В.

 Аверьянова А.Е.

Приложение №1 к Договору №1 от 30.08.2020

№ п/ п	Наименование объекта культурного наследия	Месторасположение объекта культурного наследия	Номер в ЕГР ОКН	Описание объекта
1	Объект культурного наследия регионального значения «Братское захоронение советских воинов, погибших в 1941-44 гг., среди погибших обозначен Герой Советского Союза Манин Александр Андреевич (1921-1944)»	Ленинградская область, Гатчинский муниципальный район, Войсковицкое сельское поселение, п. Войковицы, пл. Манина, уч. 1 в	47171080654 0005	В состав памятника входят следующие элементы: стена под памятные плиты (бетон грунтованный и окрашенный), мемориальные таблички с фамилиями погребенных воинов (металл), скульптура воина (бетон, окрашенный серебрянкой), постамент (бетон, окрашенный), основание (бетонные плиты), обрамление захоронений (бетон окрашенный), мемориальные плиты с памятными надписями и фамилиями погребенных воинов (гранит полированный). На мемориальных досках увековечено 142 человека.
2	Объект культурного наследия регионального значения «Памятник-танк на рубеже обороны воинам-танкистам, героически сражавшимся здесь, на подступах к Ленинграду в августе 1941 г.»	Ленинградская область, Гатчинский муниципальный район, Войсковицкое сельское поселение, Массив п. Новый Учхоз	47171080642 0005	В канун Дня танкиста 8 сентября 1983 года на месте боя был открыт мемориал - танк-памятник ИС-2. Позже на этом месте была создана панорама-экспозиция танкового боя. Элементы памятника: танк (металл), постамент (бетонные блоки оштукатуренные); мемориальная табличка с памятным текстом: «Танковый экипаж под командованием ст. лейтенанта Колобанова З.Г. в бою 19 августа 1941 года уничтожил 22 танка противника.» и фамилиями погибших воинов (нержавеющая сталь).
3	Объект культурного наследия регионального значения «Памятник-стела на месте, где советский воин СОХНОВ А.В. повторивший подвиг А. Матросова в январе 1944 г. (закрыв своим телом огневую точку противника)»	Ленинградская область, Гатчинский муниципальный район, Пудостьское сельское поселение, д. Педлино, на северной окраине	47171094650 0005	Памятник представляет собой стену (силикатный кирпич), рассеченную стелой (бетон). На стеле установлена Мемориальная доска с памятным текстом (мрамор белый полированный) «ЗДЕСЬ у д. Педлино 23 января 1944 года повторил подвиг АЛЕКСАНДРА МАТРОСОВА И погиб комиссар роты 884 с.п. 196 дивизии СОХНОВ АНДРЕЙ ВАСИЛЬЕВИЧ» Захоронение окаймлено

				бетоном, облицованном керамической плиткой; На бетонном постаменте, облицованном плиткой, установлена гильза. Территория обнесена металлической окрашенной оградой.
4	Объект культурного наследия регионального значения «Братское кладбище советских воинов и местных жителей, погибших в фашистском концлагере в 1941-1944 гг.»	Ленинградская область, Гатчинский муниципальный район, Пудостьское сельское поселение, д. Скворицы, у перекрестка автомобильных дорог Стрельна-Кипень-Гатчина и Елизаветино-Скворицы	47171080660 0005	Памятник состоит из Стелы (бетон, облицованный гранитной плиткой с фасада, бетон оштукатуренный с задней стороны), четырех мемориальных плит с памятными надписями (диабаз полированный): «ЗДЕСЬ ПОХОРОНЕННЫ СОВЕТСКИЕ ЛЮДИ ПОГИБШИЕ В 1941-1943 ГОДАХ В ДЕРЕВНЕ СКВОРИЦЫ ОТ РУК ГИТЛЕРОВСКИХ ЗАХВАТЧИКОВ» «ЗДЕСЬ В ИЮЛЕ 1941 ГОДА НА ПОДСТУПАХ К ЛЕНИНГРАДУ БАТАЛЬОН НАРОДНОГО ОПОЛЧЕНИЯ, СОСТОЯЩИЙ ИЗ СТУДЕНТОВ ИНСТИТУТА ФИЗКУЛЬТУРЫ им.ЛЕСГАФТА И КОНСЕРВАТОРИИ ОСТАНОВИЛА ВРАГА» «ЗДЕСЬ 9 СЕНТЯБРЯ ЗАЩИЩАЯ ПОДСУПЫ К ЛЕНИНГРАДУ СТОЯЛИ НАСМЕРТЬ ОПОЛЧЕНЦЫ-СТУДЕНТЫ ЛЕНИНГРАДСКОГО ТЕХНИКУМА. НА ЭТОМ РУБЕЖЕ 22 ЯНВАРЯ 1944 ГОДА ВОИНЫ 291-Й СТРЕЛКОВОЙ ДИВИЗИИ ЛЕНИНГРАДСКОГО ФРОНТА ВЕЛИ УПОРНЫЕ БОИ ЗА ОСВОБОЖДЕНИЕ ГАТЧИНЫ» «Ополченцы 265 ОПАБ погибшим при защите Ленинграда в 1941 году Вечная слава и благодарная память от коллектива АО «Адмиралтейский верфи» в год 75-й годовщины Великого подвига». У подножья стелы установлены мемориальные плиты с фамилиями погребенных (гранит красный полированный, диабаз полированный на бетонном основании)

				Сохранены противотанковые надолбы (железобетон окрашенный).
5	Объект культурного наследия регионального значения «Братское захоронение советских воинов, погибших в 1941-44 гг.»	Ленинградская область, Киришский муниципальный район, Кусинское сельское поселение, п.ст. Жарок, в 2 км к югу от ж.д. платформы, гражданское кладбище	47171101774 0005	В состав памятника входят элементы: стела с текстом «Советским войнам, павшим в боях за Родину 1941-1944» (гранит шлифованный); мемориальные доски с фамилиями погребенных воинов (металл окрашенный); Основание (металл); обрамление захоронения (бетон окрашенный).
6	Объект культурного наследия регионального значения «Братское захоронение советских воинов, погибших в 1941-44 гг.»	Ленинградская область, Киришский муниципальный район, Кусинское сельское поселение, д. Мелехово, гражданское кладбище	47171101773 0005	Памятник состоит из элементов: гранитная стела с изображенной звездой и памятным текстом «СОВЕТСКИМ ВОИНАМ, ПОГИБШИМ ЗА РОДИНУ 1941-1944», две шлифованные мраморные плиты с изображением звезды и памятным текстом: «ЗДЕСЬ ЗАХОРОНЕННЫ: (далее фамилии погребенных воинов)» Внизу плиты: «ВЕЧНАЯ ПАМЯТЬ ГЕРОЯМ ПАВШИМ В БОЯХ ЗА РОДИНУ». В состав памятника также входят мраморные плиты с фамилиями погребенных воинов (20 шт.); бетонное обрамление одиночных могил (14 шт.); металлические пирамиды с венчающей красной звездой (14 шт.).
7	Объект культурного наследия регионального значения «Братское захоронение советских воинов, погибших в 1941-1944 гг.; на двух близлежащих участках. На северном участке в числе Герой Советского Союза – Гончар Павел Иванович (1905-1943)»	Ленинградская область, Кировский муниципальный район, Синявинское городское поселение, г.п. Синявино, ул. Песочная	47171097717 0005	
8	Объект культурного наследия регионального значения «Братское захоронение советских воинов, погибших в 1941 - 1944 гг.; в числе захороненных – Герой Советского Союза: Молодцов	Ленинградская область, Кировский район, г. Кировск, северная окраина города, в зоне д. Марьино, на гражданском кладбище	47171129795 0005	Композиционным решением мемориального комплекса братского захоронения является симметричное расположение гранитных и мраморных плит с именами погребенных воинов по квадрату вокруг центрального холма. Центральный элемент

	Дмитрий Семенович (1908 - 1943), рядом, в 5 м – братское захоронение воинов-танкистов»			композиции - скульптуры воина и девушки на холме. Захоронения обрамлены бетонным основанием. Мемориальный комплекс обнесен металлической оградой.
9	Объект культурного наследия регионального значения «Братское захоронение советских воинов, погибших в 1941-1944 гг., где захоронены Герои Советского Союза: Лоскутов Степан Петрович (1916-1942), Мартынов Александр Максимович (1911-1942), Синявин Федор Федорович (1904-1942), Фомин Федор Фролович (1915-1942)»	Ленинградская область, Кировский муниципальный район, МО Мгинское городское поселение, поселок Новая Малукса, улица героя Федора Фомина, участок № 27	471711087690005	В состав комплекса входят две пересекающихся аллеи с расположенными на них могилами, бетонная входная арка с железным колоколом, обрамленная двумя входными колоннами, памятник-звезда (гранит); памятная стена (бетон, гранит); стела (гранит); обрамление захоронений (бетон), мемориальные таблички с фамилиями погребенных воинов (металл); мемориальные таблички с фамилиями погребенных воинов (диабаз полированный). На мемориальных досках увековечено 10972 человека.
10	Объект культурного наследия регионального значения «Монументальный памятник советским воинам, павшим в боях во время Великой Отечественной войны»	Ленинградская область, Сланцевский муниципальный район, Сланцевское городское поселение, город Сланцы, улица Партизанская, 30	471710811510005	Центральным элементом памятника является обелиск из красного гранита, установленный на постамент из аналогичного материала. На лицевой стороне обелиска закреплена мемориальная табличка из черного полированного диабаз с памятным текстом. С левой и правой сторон от обелиска расположены могильные холмы, на склонах которых уложены мемориальные доски из натурального камня (диабаз, мрамор) с фамилиями павших воинов.
11	Объект культурного наследия регионального значения «Братское захоронение советских воинов, погибших в 1941-1944 гг.»	Ленинградская область, Сланцевский муниципальный район, Сланцевское городское поселение, город Сланцы, улица Свободы, 20, сооружение 1	471710811470005	На площадке квадратной формы установлена скульптура воина на постаменте (бетон). Скульптура является доминантой общей композиции. С северной и южной сторон от скульптуры установлены бетонные блоки с закрепленными на них памятными досками (гранит) с перечнем фамилий павших воинов. В центральной части площадки, мощеной бетонными тротуарными плитами, расположен цветник, в виде прямоугольника, вытянутого по оси север-юг. Территория обнесена металлическим ограждением.

12	Объект культурного наследия регионального значения «Памятник-пушка и противотанковые надолбы на рубеже обороны советских войск в 1941-44 гг.»	Ленинградская область, Гosenский муниципальный район, Тельмановское сельское поселение, автодорога "Подъезд к г. Колпино", памятник-пушка	47171108665 0005	В состав объекта входят следующие элементы: пушка (металл окрашенный); основание (бетон окрашенный); противотанковые надолбы (железобетон окрашенный). Мемориальная табличка из окрашенного металла, с текстом: «НА ЭТОМ РУБЕЖЕ В КОНЦЕ АВГУСТА 1941г. СОВЕТСКИЕ ВОЙСКА ОСТАНОВИЛИ НЕМЕЦКО-ФАШИСТСКИЕ ПОЛЧИЩА» Обрамление территории – металлическая цепь по металлическим окрашенным столбикам
----	--	---	---------------------	---



Сальников Д.В.

А.Е.

Аверьянова А.Е.

ДОГОВОР № 3

Санкт-Петербург

30 августа 2020 года

Гражданка РФ Штиглиц Маргарита Сергеевна, именуемая в дальнейшем **ЭКСПЕРТ**, с одной стороны, и ООО «ПрофИндустрия», именуемое в дальнейшем **ЗАКАЗЧИК**, в лице генерального директора Сальникова Дмитрия Владиславовича, действующего на основании Устава, с другой стороны, вместе именуемые далее **СТОРОНЫ**, заключили настоящий Договор о нижеследующем:

1. ПРЕДМЕТ ДОГОВОРА

1.1. Заказчик поручает, а Эксперт обязуется выполнить работы по проведению государственной историко-культурной экспертизы по представленной Заказчиком проектной документации («Разработка проектно-сметной документации по сохранению объектов культурного наследия - памятников военной истории, расположенных на территории. Ленинградской области. Ш.: 2020-311, ООО «ПрофИндустрия», 2020 г. (далее – Экспертиза). Список объектов представлен в прил. 1

1.2. Результатом работ по Договору являются **Акты по результатам государственной историко-культурной экспертизы**, подписанные экспертной комиссией, согласованные Госорганом. Заказчику передаются электронные версии актов со всеми приложениями.

1.3. Эксперт обязуется обеспечить выполнение работ в соответствии с требованиями действующего законодательства в сфере охраны объектов культурного наследия, а именно Федерального закона от 25.06.2002 № 73-ФЗ «Об объектах культурного наследия (памятников истории и культуры народов Российской Федерации), Положения о государственной историко-культурной экспертизе, утвержденного Постановлением Правительства РФ от 15.07.2009 № 569.

1.4. Эксперт обязуется устранять замечания Госоргана к подготовленной в рамках исполнения настоящего договора документации в сроки, согласованные сторонами.

2. СТОИМОСТЬ РАБОТ

2.1. Стоимость работ по Договору определяется дополнительным ценовым соглашением между Заказчиком и Экспертом (Приложение № 1 к договору), является коммерческой тайной и не подлежит разглашению третьим лицам.

2.2. Стоимость работ по Договору включает все затраты Эксперта, в том числе связанные с устранением замечаний по требованию Госоргана.

3. СРОК ВЫПОЛНЕНИЯ РАБОТ И ДЕЙСТВИЯ ДОГОВОРА

3.1. Срок выполнения работ по проведению государственной историко-культурной экспертизы и передачи Заказчику **Актов по результатам государственной историко-культурной экспертизы, подписанного экспертами**, составляет 30 (тридцать) календарных дней, при условии передачи Заказчиком завершённого раздела документации, подлежащего экспертизе и документов, необходимых для проведения экспертизы, список которых установлен Постановлением Правительства РФ от 15.07.2009 № 569. (документы предоставляются по запросу эксперта). Сроки рассмотрения и согласования Акта по результатам государственной историко-культурной экспертизы устанавливаются регламентом Госоргана.

4. ОТВЕТСТВЕННОСТЬ СТОРОН

4.1. Эксперт обязан обеспечить выполнение Договора в установленный срок.

4.2. За невыполнение или ненадлежащее выполнение обязательств по настоящему Договору Эксперт и Заказчик несут имущественную ответственность в соответствии с действующим законодательством.

4.3. За нарушение Экспертом сроков выполнения работ по Договору Эксперт обязан по письменному требованию Заказчика оплатить Заказчику неустойку от общей стоимости по Договору за каждый день просрочки в размере 1/300 ставки рефинансирования в РФ, но не более 20% от цены Договора.

4.4. За нарушение Заказчиком сроков оплаты выполненных по Договору работ Заказчик обязан по письменному требованию Эксперта оплатить Эксперту неустойку в размере 1/300 ставки рефинансирования в РФ за каждый день просрочки, но не более 20% от цены Договора.

5. ПРОЧИЕ УСЛОВИЯ

5.1. До начала выполнения и в процессе проведения экспертизы Эксперт вправе запрашивать у Заказчика документы, необходимые для проведения данной экспертизы, список которых установлен Постановлением Правительства РФ от 15.07.2009 № 569.

5.2. Право собственности у Заказчика на создаваемую (передаваемую) продукцию наступает с момента полной оплаты работ по Договору.

6. РЕКВИЗИТЫ СТОРОН

ЗАКАЗЧИК:

ООО «ПроФИндустрия»,
194044, г. Санкт-Петербург, Б.Сампсониевский
пр., д.66, лит. В, пом. 121
Фактический, почтовый адрес:
194044, г. Санкт-Петербург, ул. Чугунная, д. 4А
(ст.м.Выборгская)
(812) 640-66-30,
ИНН 7802400976, КПП 780201001
р/счет 407028103000000014056
в ОАО «ПСКБ» доп. Офис «Северный» г.
Санкт-Петербург
к/счет 30101810000000000852
БИК 044030852
ОГРН 1077847540407
ОКПО 82139147
ОКАТО 40265561000

ЭКСПЕРТ:

Штиглиц Маргарита Сергеевна
Паспорт: серия 40 09 № 895412
Выдан: ТП №29 Отдела УФМС России по
Санкт-Петербургу и Ленинградской обл., в
Кировском р-не гор. Санкт-Петербурга.
Дата выдачи: 20.11.2009г.
Код подразделения: 780-029
Дата рождения: 18.07.1945 г.
Зарегистрирована по адресу:
г. Санкт-Петербург, Центральный р-н,
Парадная ул., д.3, к.2, кв.339
ИНН: 780505234850
ПФ № 013-170-090-88

Платежные реквизиты:
Банковская карта: Северо-Западный Банк ПАО
Сбербанк г. Санкт-Петербург
Карта № 2202 2009 0304 8203
Счет получателя: 40817810755005642650
К/счет 30101810500000000653
БИК 044030653
Р/счет 40817810755005642650



Сальников Д.В.

Штиглиц М.С.

Приложение №1 к Договору №3 от 30.08.2020

№ п/ п	Наименование объекта культурного наследия	Месторасположение объекта культурного наследия	Номер в ЕГР ОКН	Описание объекта
1	Объект культурного наследия регионального значения «Братское захоронение советских воинов, погибших в 1941-44 гг., среди погибших обозначен Герой Советского Союза Манин Александр Андреевич (1921-1944)»	Ленинградская область, Гатчинский муниципальный район, Войсковицкое сельское поселение, п. Войковицы, пл. Манина, уч. 1 в	47171080654 0005	В состав памятника входят следующие элементы: стена под памятные плиты (бетон грунтованный и окрашенный), мемориальные таблички с фамилиями погребенных воинов (металл), скульптура воина (бетон, окрашенный серебрянкой), постамент (бетон, окрашенный), основание (бетонные плиты), обрамление захоронений (бетон окрашенный), мемориальные плиты с памятными надписями и фамилиями погребенных воинов (гранит полированный). На мемориальных досках увековечено 142 человека.
2	Объект культурного наследия регионального значения «Памятник-танк на рубеже обороны воинам-танкистам, героически сражавшимся здесь, на подступах к Ленинграду в августе 1941 г.»	Ленинградская область, Гатчинский муниципальный район, Войсковицкое сельское поселение, Массив п. Новый Учхоз	47171080642 0005	В канун Дня танкиста 8 сентября 1983 года на месте боя был открыт мемориал - танк-памятник ИС-2. Позже на этом месте была создана панорама-экспозиция танкового боя. Элементы памятника: танк (металл), постамент (бетонные блоки оштукатуренные); мемориальная табличка с памятным текстом: «Танковый экипаж под командованием ст. лейтенанта Колобанова З.Г. в бою 19 августа 1941 года уничтожил 22 танка противника.» и фамилиями погибших воинов (нержавеющая сталь).
3	Объект культурного наследия регионального значения «Памятник-стела на месте, где советский воин СОХНОВ А.В. повторивший подвиг А. Матросова в январе 1944 г. (закрыв своим телом огневую точку противника)»	Ленинградская область, Гатчинский муниципальный район, Пудостьское сельское поселение, д. Педлино, на северной окраине	47171094650 0005	Памятник представляет собой стену (силикатный кирпич), рассеченную стелой (бетон). На стеле установлена Мемориальная доска с памятным текстом (мрамор белый полированный) «ЗДЕСЬ у д. Педлино 23 января 1944 года повторил подвиг АЛЕКСАНДРА МАТРОСОВА И погиб комиссар роты 884 с.п. 196 дивизии СОХНОВ АНДРЕЙ ВАСИЛЬЕВИЧ» Захоронение окаймлено

				бетоном, облицованном керамической плиткой; На бетонном постаменте, облицованном плиткой, установлена гильза. Территория обнесена металлической окрашенной оградой.
4	Объект культурного наследия регионального значения «Братское кладбище советских воинов и местных жителей, погибших в фашистском концлагере в 1941-1944 гг.»	Ленинградская область, Гатчинский муниципальный район, Пудостьское сельское поселение, д. Скворицы, у перекрестка автомобильных дорог Стрельна-Кипень-Гатчина и Елизаветино-Скворицы	47171080660 0005	Памятник состоит из Стелы (бетон, облицованный гранитной плиткой с фасада, бетон оштукатуренный с задней стороны), четырех мемориальных плит с памятными надписями (диабаз полированный): «ЗДЕСЬ ПОХОРОНЕНЫ СОВЕТСКИЕ ЛЮДИ ПОГИБШИЕ В 1941-1943 ГОДАХ В ДЕРЕВНЕ СКВОРИЦЫ ОТ РУК ГИТЛЕРОВСКИХ ЗАХВАТЧИКОВ» «ЗДЕСЬ В ИЮЛЕ 1941 ГОДА НА ПОДСТУПАХ К ЛЕНИНГРАДУ БАТАЛЬОН НАРОДНОГО ОПОЛЧЕНИЯ, СОСТОЯЩИЙ ИЗ СТУДЕНТОВ ИНСТИТУТА ФИЗКУЛЬТУРЫ им.ЛЕСГАФТА И КОНСЕРВАТОРИИ ОСТАНОВИЛА ВРАГА» «ЗДЕСЬ 9 СЕНТЯБРЯ ЗАЩИЩАЯ ПОДСУПЫ К ЛЕНИНГРАДУ СТОЯЛИ НАСМЕРТЬ ОПОЛЧЕНЦЫ-СТУДЕНТЫ ЛЕНИНГРАДСКОГО ТЕХНИКУМА. НА ЭТОМ РУБЕЖЕ 22 ЯНВАРЯ 1944 ГОДА ВОИНЫ 291-Й СТРЕЛКОВОЙ ДИВИЗИИ ЛЕНИНГРАДСКОГО ФРОНТА ВЕЛИ УПОРНЫЕ БОИ ЗА ОСВОБОЖДЕНИЕ ГАТЧИНЫ» «Ополченцы 265 ОПАБ погибшим при защите Ленинграда в 1941 году Вечная слава и благодарная память от коллектива АО «Адмиралтейский верфи» в год 75-й годовщины Великого подвига». У подножья стелы установлены мемориальные плиты с фамилиями погребенных (гранит красный полированный, диабаз полированный на бетонном основании)

				Сохранены противотанковые надолбы (железобетон окрашенный).
5	Объект культурного наследия регионального значения «Братское захоронение советских воинов, погибших в 1941-44 гг.»	Ленинградская область, Киришский муниципальный район, Кусинское сельское поселение, п.ст. Жарок, в 2 км к югу от ж.д. платформы, гражданское кладбище	47171101774 0005	В состав памятника входят элементы: стела с текстом «Советским войнам, павшим в боях за Родину 1941-1944» (гранит шлифованный); мемориальные доски с фамилиями погребенных воинов (металл окрашенный); Основание (металл); обрамление захоронения (бетон окрашенный).
6	Объект культурного наследия регионального значения «Братское захоронение советских воинов, погибших в 1941-44 гг.»	Ленинградская область, Киришский муниципальный район, Кусинское сельское поселение, д. Мелехово, гражданское кладбище	47171101773 0005	Памятник состоит из элементов: гранитная стела с изображенной звездой и памятным текстом «СОВЕТСКИМ ВОИНАМ, ПОГИБШИМ ЗА РОДИНУ 1941-1944», две шлифованные мраморные плиты с изображением звезды и памятным текстом: «ЗДЕСЬ ЗАХОРОНЕННЫ: (далее фамилии погребенных воинов)» Внизу плиты: «ВЕЧНАЯ ПАМЯТЬ ГЕРОЯМ ПАВШИМ В БОЯХ ЗА РОДИНУ». В состав памятника также входят мраморные плиты с фамилиями погребенных воинов (20 шт.); бетонное обрамление одиночных могил (14 шт.); металлические пирамиды с венчающей красной звездой (14 шт.).
7	Объект культурного наследия регионального значения «Братское захоронение советских воинов, погибших в 1941-1944 гг.; на двух близлежащих участках. На северном участке в числе Герой Советского Союза – Гончар Павел Иванович (1905-1943)»	Ленинградская область, Кировский муниципальный район, Синявинское городское поселение, г.п. Синявино, ул. Песочная	47171097717 0005	
8	Объект культурного наследия регионального значения «Братское захоронение советских воинов, погибших в 1941 - 1944 гг.; в числе захороненных – Герой Советского Союза: Молодцов	Ленинградская область, Кировский район, г. Кировск, северная окраина города, в зоне д. Марьино, на гражданском кладбище	47171129795 0005	Композиционным решением мемориального комплекса братского захоронения является симметричное расположение гранитных и мраморных плит с именами погребенных воинов по квадрату вокруг центрального холма. Центральный элемент

	Дмитрий Семенович (1908 - 1943), рядом, в 5 м – братское захоронение воинов-танкистов»			композиции - скульптуры воина и девушки на холме. Захоронения обрамлены бетонным основанием. Мемориальный комплекс обнесен металлической оградой.
9	Объект культурного наследия регионального значения «Братское захоронение советских воинов, погибших в 1941-1944 гг., где захоронены Герои Советского Союза: Лоскутов Степан Петрович (1916-1942), Мартынов Александр Максимович (1911-1942), Синявин Федор Федорович (1904-1942), Фомин Федор Фролович (1915-1942)»	Ленинградская область, Кировский муниципальный район, МО Мгинское городское поселение, поселок Новая Малукса, улица героя Федора Фомина, участок № 27	471711087690005	В состав комплекса входят две пересекающихся аллеи с расположенными на них могилами, бетонная входная арка с железным колоколом, обрамленная двумя входными колоннами, памятник-звезда (гранит); памятная стена (бетон, гранит); стела (гранит); обрамление захоронений (бетон), мемориальные таблички с фамилиями погребенных воинов (металл); мемориальные таблички с фамилиями погребенных воинов (диабаз полированный). На мемориальных досках увековечено 10972 человека.
10	Объект культурного наследия регионального значения «Монументальный памятник советским воинам, павшим в боях во время Великой Отечественной войны»	Ленинградская область, Сланцевский муниципальный район, Сланцевское городское поселение, город Сланцы, улица Партизанская, 30	471710811510005	Центральным элементом памятника является обелиск из красного гранита, установленный на постамент из аналогичного материала. На лицевой стороне обелиска закреплена мемориальная табличка из черного полированного диабаз с памятным текстом. С левой и правой сторон от обелиска расположены могильные холмы, на склонах которых уложены мемориальные доски из натурального камня (диабаз, мрамор) с фамилиями павших воинов.
11	Объект культурного наследия регионального значения «Братское захоронение советских воинов, погибших в 1941-1944 гг.»	Ленинградская область, Сланцевский муниципальный район, Сланцевское городское поселение, город Сланцы, улица Свободы, 20, сооружение 1	471710811470005	На площадке квадратной формы установлена скульптура воина на постаменте (бетон). Скульптура является доминантой общей композиции. С северной и южной сторон от скульптуры установлены бетонные блоки с закрепленными на них памятными досками (гранит) с перечнем фамилий павших воинов. В центральной части площадки, мощеной бетонными тротуарными плитами, расположен цветник, в виде прямоугольника, вытянутого по оси север-юг. Территория обнесена металлическим ограждением.

12	Объект культурного наследия регионального значения «Памятник-пушка и противотанковые надолбы на рубеже обороны советских войск в 1941-44 гг.»	Ленинградская область, Гosenский муниципальный район, Тельмановское сельское поселение, автодорога "Подъезд к г. Колпино", памятник-пушка	47171108665 0005	В состав объекта входят следующие элементы: пушка (металл окрашенный); основание (бетон окрашенный); противотанковые надолбы (железобетон окрашенный). Мемориальная табличка из окрашенного металла, с текстом: «НА ЭТОМ РУБЕЖЕ В КОНЦЕ АВГУСТА 1941г. СОВЕТСКИЕ ВОЙСКА ОСТАНОВИЛИ НЕМЕЦКО-ФАШИСТСКИЕ ПОЛЧИЩА» Обрамление территории – металлическая цепь по металлическим окрашенным столбикам
----	--	---	---------------------	---



Сальников Д.В.

Штиглиц М.С.

ДОГОВОР № 2

Санкт-Петербург

30 августа 2020 года

Гражданин РФ Хорликов Алексей Петрович, именуемый в дальнейшем **ЭКСПЕРТ**, с одной стороны, и ООО «ПрофИндустрия», именуемое в дальнейшем **ЗАКАЗЧИК**, в лице генерального директора Сальникова Дмитрия Владиславовича, действующего на основании Устава, с другой стороны, вместе именуемые далее **СТОРОНЫ**, заключили настоящий Договор о нижеследующем:

1. ПРЕДМЕТ ДОГОВОРА

1.1. Заказчик поручает, а Эксперт обязуется выполнить работы по проведению государственной историко-культурной экспертизы по представленной Заказчиком проектной документации («Разработка проектно-сметной документации по сохранению объектов культурного наследия - памятников военной истории, расположенных на территории. Ленинградской области. Ш.: 2020-311, ООО «ПрофИндустрия», 2020 г. (далее – Экспертиза). Список объектов представлен в прил. 1

1.2. Результатом работ по Договору являются **Акты по результатам государственной историко-культурной экспертизы**, подписанные экспертной комиссией, согласованные Госорганом. Заказчику передаются электронные версии актов со всеми приложениями.

1.3. Эксперт обязуется обеспечить выполнение работ в соответствии с требованиями действующего законодательства в сфере охраны объектов культурного наследия, а именно Федерального закона от 25.06.2002 № 73-ФЗ «Об объектах культурного наследия (памятников истории и культуры народов Российской Федерации), Положения о государственной историко-культурной экспертизе, утвержденного Постановлением Правительства РФ от 15.07.2009 № 569.

1.4. Эксперт обязуется устранять замечания Госоргана к подготовленной в рамках исполнения настоящего договора документации в сроки, согласованные сторонами.

2. СТОИМОСТЬ РАБОТ

2.1. Стоимость работ по Договору определяется дополнительным ценовым соглашением между Заказчиком и Экспертом (Приложение № 1 к договору), является коммерческой тайной и не подлежит разглашению третьим лицам.

2.2. Стоимость работ по Договору включает все затраты Эксперта, в том числе связанные с устранением замечаний по требованию Госоргана.

3. СРОК ВЫПОЛНЕНИЯ РАБОТ И ДЕЙСТВИЯ ДОГОВОРА

3.1. Срок выполнения работ по проведению государственной историко-культурной экспертизы и передачи Заказчику **Актов по результатам государственной историко-культурной экспертизы, подписанного экспертами**, составляет 30 (тридцать) календарных дней, при условии передачи Заказчиком завершённого раздела документации, подлежащего экспертизе и документов, необходимых для проведения экспертизы, список которых установлен Постановлением Правительства РФ от 15.07.2009 № 569. (документы предоставляются по запросу эксперта). Сроки рассмотрения и согласования Акта по результатам государственной историко-культурной экспертизы устанавливаются регламентом Госоргана.

4. ОТВЕТСТВЕННОСТЬ СТОРОН

4.1. Эксперт обязан обеспечить выполнение Договора в установленный срок.

4.2. За невыполнение или ненадлежащее выполнение обязательств по настоящему Договору Эксперт и Заказчик несут имущественную ответственность в соответствии с действующим законодательством.

4.3. За нарушение Экспертом сроков выполнения работ по Договору Эксперт обязан по письменному требованию Заказчика оплатить Заказчику неустойку от общей стоимости по Договору за каждый день просрочки в размере 1/300 ставки рефинансирования в РФ, но не более 20% от цены Договора.

4.4. За нарушение Заказчиком сроков оплаты выполненных по Договору работ Заказчик обязан по письменному требованию Эксперта оплатить Эксперту неустойку в размере 1/300 ставки рефинансирования в РФ за каждый день просрочки, но не более 20% от цены Договора.

5. ПРОЧИЕ УСЛОВИЯ

5.1. До начала выполнения и в процессе проведения экспертизы Эксперт вправе запрашивать у Заказчика документы, необходимые для проведения данной экспертизы, список которых установлен Постановлением Правительства РФ от 15.07.2009 № 569.

5.2. Право собственности у Заказчика на создаваемую (передаваемую) продукцию наступает с момента полной оплаты работ по Договору.

6. РЕКВИЗИТЫ СТОРОН

ЗАКАЗЧИК:

ООО «ПроФИндустрия»,
194044, г. Санкт-Петербург, Б.Сампсониевский
пр., д.66, лит. В, пом. 121
Фактический, почтовый адрес:
194044, г. Санкт-Петербург, ул. Чугунная, д. 4А
(ст.м.Выборгская)
(812) 640-66-30,
ИНН 7802400976, КПП 780201001
р/счет 40702810300000014056
в ОАО «ПСКБ» доп. Офис «Северный» г.
Санкт-Петербург
к/счет 30101810000000000852
БИК 044030852
ОГРН 1077847540407
ОКПО 82139147
ОКАТО 40265561000

ЭКСПЕРТ:

Хорликов Алексей Петрович

Паспорт гражданина РФ: 40 13 864715
Выдан: ТП №53 Отдела УФМС России по
Санкт-Петербургу и Ленинградской области в
Невском р-не г. Санкт-Петербурга
21.11. 2013 г.
Зарегистрирован по адресу: СПб, ул.
Латышских стрелков, д. 11/1, кв. 272
ИНН 781115903868 СНИЛС: 024-343-739-29
Северо-западный банк ОАО "Сбербанк
России" г. Санкт-Петербург
счет получателя 40817810355003614310
номер карты 67628055 9027940454



Сальников Д.В.

Хорликов А.П.

Приложение №1 к Договору №2 от 30.08.2020

№ п/п	Наименование объекта культурного наследия	Месторасположение объекта культурного наследия	Номер в ЕГР ОКН	Описание объекта
1	Объект культурного наследия регионального значения «Братское захоронение советских воинов, погибших в 1941-44 гг., среди погибших обозначен Герой Советского Союза Манин Александр Андреевич (1921-1944)»	Ленинградская область, Гатчинский муниципальный район, Войсковицкое сельское поселение, п. Войковицы, пл. Манина, уч. 1 в	47171080654 0005	В состав памятника входят следующие элементы: стена под памятные плиты (бетон грунтованный и окрашенный), мемориальные таблички с фамилиями погребенных воинов (металл), скульптура воина (бетон, окрашенный серебрянкой), постамент (бетон, окрашенный), основание (бетонные плиты), обрамление захоронений (бетон окрашенный), мемориальные плиты с памятными надписями и фамилиями погребенных воинов (гранит полированный). На мемориальных досках увековечено 142 человека.
2	Объект культурного наследия регионального значения «Памятник-танк на рубеже обороны воинам-танкистам, героически сражавшимся здесь, на подступах к Ленинграду в августе 1941 г.»	Ленинградская область, Гатчинский муниципальный район, Войсковицкое сельское поселение, Массив п. Новый Учхоз	47171080642 0005	В канун Дня танкиста 8 сентября 1983 года на месте боя был открыт мемориал - танк-памятник ИС-2. Позже на этом месте была создана панорама-экспозиция танкового боя. Элементы памятника: танк (металл), постамент (бетонные блоки оштукатуренные); мемориальная табличка с памятным текстом: «Танковый экипаж под командованием ст. лейтенанта Колобанова З.Г. в бою 19 августа 1941 года уничтожил 22 танка противника.» и фамилиями погибших воинов (нержавеющая сталь).
3	Объект культурного наследия регионального значения «Памятник-стела на месте, где советский воин СОХНОВ А.В. повторивший подвиг А. Матросова в январе 1944 г. (закрыв своим телом огневую точку противника)»	Ленинградская область, Гатчинский муниципальный район, Пудостьское сельское поселение, д. Педлино, на северной окраине	47171094650 0005	Памятник представляет собой стену (силикатный кирпич), рассеченную стелой (бетон). На стеле установлена Мемориальная доска с памятным текстом (мрамор белый полированный) «ЗДЕСЬ у д. Педлино 23 января 1944 года повторил подвиг АЛЕКСАНДРА МАТРОСОВА И погиб комиссар роты 884 с.п. 196 дивизии СОХНОВ АНДРЕЙ ВАСИЛЬЕВИЧ» Захоронение окаймлено

				бетоном, облицованном керамической плиткой; На бетонном постаменте, облицованном плиткой, установлена гильза. Территория обнесена металлической окрашенной оградой.
4	Объект культурного наследия регионального значения «Братское кладбище советских воинов и местных жителей, погибших в фашистском концлагере в 1941-1944 гг.»	Ленинградская область, Гатчинский муниципальный район, Пудостьское сельское поселение, д. Скворицы, у перекрестка автомобильных дорог Стрельна-Кипень-Гатчина и Елизаветино-Скворицы	47171080660 0005	Памятник состоит из Стелы (бетон, облицованный гранитной плиткой с фасада, бетон оштукатуренный с задней стороны), четырех мемориальных плит с памятными надписями (диабаз полированный): «ЗДЕСЬ ПОХОРОНЕНЫ СОВЕТСКИЕ ЛЮДИ ПОГИБШИЕ В 1941-1943 ГОДАХ В ДЕРЕВНЕ СКВОРИЦЫ ОТ РУК ГИТЛЕРОВСКИХ ЗАХВАТЧИКОВ» «ЗДЕСЬ В ИЮЛЕ 1941 ГОДА НА ПОДСТУПАХ К ЛЕНИНГРАДУ БАТАЛЬОН НАРОДНОГО ОПОЛЧЕНИЯ, СОСТОЯЩИЙ ИЗ СТУДЕНТОВ ИНСТИТУТА ФИЗКУЛЬТУРЫ им.ЛЕСГАФТА И КОНСЕРВАТОРИИ ОСТАНОВИЛА ВРАГА» «ЗДЕСЬ 9 СЕНТЯБРЯ ЗАЩИЩАЯ ПОДСУПЫ К ЛЕНИНГРАДУ СТОЯЛИ НАСМЕРТЬ ОПОЛЧЕНЦЫ-СТУДЕНТЫ ЛЕНИНГРАДСКОГО ТЕХНИКУМА. НА ЭТОМ РУБЕЖЕ 22 ЯНВАРЯ 1944 ГОДА ВОИНЫ 291-Й СТРЕЛКОВОЙ ДИВИЗИИ ЛЕНИНГРАДСКОГО ФРОНТА ВЕЛИ УПОРНЫЕ БОИ ЗА ОСВОБОЖДЕНИЕ ГАТЧИНЫ» «Ополченцы 265 ОПАБ погибшим при защите Ленинграда в 1941 году Вечная слава и благодарная память от коллектива АО «Адмиралтейский верфи» в год 75-й годовщины Великого подвига». У подножья стелы установлены мемориальные плиты с фамилиями погребенных (гранит красный полированный, диабаз полированный на бетонном основании)

				Сохранены противотанковые надолбы (железобетон окрашенный).
5	Объект культурного наследия регионального значения «Братское захоронение советских воинов, погибших в 1941-44 гг.»	Ленинградская область, Киришский муниципальный район, Кусинское сельское поселение, п.ст. Жарок, в 2 км к югу от ж.д. платформы, гражданское кладбище	47171101774 0005	В состав памятника входят элементы: стела с текстом «Советским войнам, павшим в боях за Родину 1941-1944» (гранит шлифованный); мемориальные доски с фамилиями погребенных воинов (металл окрашенный); Основание (металл); обрамление захоронения (бетон окрашенный).
6	Объект культурного наследия регионального значения «Братское захоронение советских воинов, погибших в 1941-44 гг.»	Ленинградская область, Киришский муниципальный район, Кусинское сельское поселение, д. Мелехово, гражданское кладбище	47171101773 0005	Памятник состоит из элементов: гранитная стела с изображенной звездой и памятным текстом «СОВЕТСКИМ ВОИНАМ, ПОГИБШИМ ЗА РОДИНУ 1941-1944», две шлифованные мраморные плиты с изображением звезды и памятным текстом: «ЗДЕСЬ ЗАХОРОНЕННЫ: (далее фамилии погребенных воинов)» Внизу плиты: «ВЕЧНАЯ ПАМЯТЬ ГЕРОЯМ ПАВШИМ В БОЯХ ЗА РОДИНУ». В состав памятника также входят мраморные плиты с фамилиями погребенных воинов (20 шт.); бетонное обрамление одиночных могил (14 шт.); металлические пирамиды с венчающей красной звездой (14 шт.).
7	Объект культурного наследия регионального значения «Братское захоронение советских воинов, погибших в 1941-1944 гг.; на двух близлежащих участках. На северном участке в числе Герой Советского Союза – Гончар Павел Иванович (1905-1943)»	Ленинградская область, Кировский муниципальный район, Синявинское городское поселение, г.п. Синявино, ул. Песочная	47171097717 0005	
8	Объект культурного наследия регионального значения «Братское захоронение советских воинов, погибших в 1941 - 1944 гг.; в числе захороненных – Герой Советского Союза: Молодцов	Ленинградская область, Кировский район, г. Кировск, северная окраина города, в зоне д. Марьино, на гражданском кладбище	47171129795 0005	Композиционным решением мемориального комплекса братского захоронения является симметричное расположение гранитных и мраморных плит с именами погребенных воинов по квадрату вокруг центрального холма. Центральный элемент

	Дмитрий Семенович (1908 - 1943), рядом, в 5 м – братское захоронение воинов-танкистов»			композиции - скульптуры воина и девушки на холме. Захоронения обрамлены бетонным основанием. Мемориальный комплекс обнесен металлической оградой.
9	Объект культурного наследия регионального значения «Братское захоронение советских воинов, погибших в 1941-1944 гг., где захоронены Герои Советского Союза: Лоскутов Степан Петрович (1916-1942), Мартынов Александр Максимович (1911-1942), Синявин Федор Федорович (1904-1942), Фомин Федор Фролович (1915-1942)»	Ленинградская область, Кировский муниципальный район, МО Мгинское городское поселение, поселок Новая Малукса, улица героя Федора Фомина, участок № 27	471711087690005	В состав комплекса входят две пересекающихся аллеи с расположенными на них могилами, бетонная входная арка с железным колоколом, обрамленная двумя входными колоннами, памятник-звезда (гранит); памятная стена (бетон, гранит); стела (гранит); обрамление захоронений (бетон), мемориальные таблички с фамилиями погребенных воинов (металл); мемориальные таблички с фамилиями погребенных воинов (диабаз полированный). На мемориальных досках увековечено 10972 человека.
10	Объект культурного наследия регионального значения «Монументальный памятник советским воинам, павшим в боях во время Великой Отечественной войны»	Ленинградская область, Сланцевский муниципальный район, Сланцевское городское поселение, город Сланцы, улица Партизанская, 30	471710811510005	Центральным элементом памятника является обелиск из красного гранита, установленный на постамент из аналогичного материала. На лицевой стороне обелиска закреплена мемориальная табличка из черного полированного диабаз с памятным текстом. С левой и правой сторон от обелиска расположены могильные холмы, на склонах которых уложены мемориальные доски из натурального камня (диабаз, мрамор) с фамилиями павших воинов.
11	Объект культурного наследия регионального значения «Братское захоронение советских воинов, погибших в 1941-1944 гг.»	Ленинградская область, Сланцевский муниципальный район, Сланцевское городское поселение, город Сланцы, улица Свободы, 20, сооружение 1	471710811470005	На площадке квадратной формы установлена скульптура воина на постаменте (бетон). Скульптура является доминантой общей композиции. С северной и южной сторон от скульптуры установлены бетонные блоки с закрепленными на них памятными досками (гранит) с перечнем фамилий павших воинов. В центральной части площадки, мощеной бетонными тротуарными плитами, расположен цветник, в виде прямоугольника, вытянутого по оси север-юг. Территория обнесена металлическим ограждением.

12	Объект культурного наследия регионального значения «Памятник-пушка и противотанковые надолбы на рубеже обороны советских войск в 1941-44 гг.»	Ленинградская область, Гosenский муниципальный район, Тельмановское сельское поселение, автодорога "Подъезд к г. Колпино", памятник-пушка	47171108665 0005	В состав объекта входят следующие элементы: пушка (металл окрашенный); основание (бетон окрашенный); противотанковые надолбы (железобетон окрашенный). Мемориальная табличка из окрашенного металла, с текстом: «НА ЭТОМ РУБЕЖЕ В КОНЦЕ АВГУСТА 1941г. СОВЕТСКИЕ ВОЙСКА ОСТАНОВИЛИ НЕМЕЦКО-ФАШИСТСКИЕ ПОЛЧИЩА» Обрамление территории – металлическая цепь по металлическим окрашенным столбикам
----	--	---	---------------------	---



Сальников Д.В.

Хорликов А.П.

ПРОТОКОЛ №1

организационного заседания экспертной комиссии по проведению государственной историко-культурной экспертизы проектной документации на проведение работ по сохранению объекта культурного наследия регионального значения «Памятник-стела на месте, где советский воин Сохнов А.В., повторивший подвиг А. Матросова, в январе 1944 г. закрыл своим телом огневую точку противника» по адресу: Ленинградская область, Гатчинский муниципальный район, Пудостьское сельское поселение, д. Педлино, на северной окраине: «Разработка проектно-сметной документации по сохранению объектов культурного наследия - памятников военной истории, расположенных на территории Ленинградской области. Объект 3: «Памятник-стела на месте, где советский воин Сохнов А.В., повторивший подвиг А. Матросова, в январе 1944 г. закрыл своим телом огневую точку противника». Ш.: 2020-311, ООО «ПрофИндустрия», 2020 г.

Санкт-Петербург

30 августа 2020 г.

ПРИСУТСТВОВАЛИ:

1. Штиглиц Маргарита Сергеевна.
2. Хорликов Алексей Петрович.
3. Аверьянова Александра Евгеньевна

Председателем и секретарем заседания единогласно выбрана М.С.Штиглиц.



ПОВЕСТКА ДНЯ:

1. Утверждение состава членов экспертной комиссии по проведению государственной историко-культурной экспертизы проектной документации на проведение работ по сохранению объекта культурного наследия регионального значения «Памятник-стела на месте, где советский воин Сохнов А.В., повторивший подвиг А. Матросова, в январе 1944 г. закрыл своим телом огневую точку противника» по адресу: Ленинградская область, Гатчинский муниципальный район, Пудостьское сельское поселение, д. Педлино, на северной окраине: «Разработка проектно-сметной документации по сохранению объектов культурного наследия - памятников военной истории, расположенных на территории Ленинградской области. Объект 3: «Памятник-стела на месте, где советский воин Сохнов А.В., повторивший подвиг А. Матросова, в январе 1944 г. закрыл своим телом огневую точку противника». Ш.: 2020-311, ООО «ПрофИндустрия», 2020 г.
2. Выбор председателя и секретаря Экспертной комиссии.
3. Определение основных направлений работы экспертов.
4. Утверждение календарного плана работы Экспертной комиссии.
5. Определение перечня документов, запрашиваемых у Заказчика для проведения государственной историко-культурной экспертизы.

СЛУШАЛИ:

Штиглиц М.С., Хорликова А.П., Аверьянову А.Е.

РЕШИЛИ:

1. По первому вопросу.
Утвердить состав членов Экспертной комиссии в следующем составе:
Штиглиц М.С., Хорликов А.П., Аверьянова А.Е.
2. По второму вопросу.
Избрать:
Председателем и секретарем Экспертной комиссии – Штиглиц М.С.
3. По третьему вопросу.
Утвердить следующие направления работы экспертов:
- Штиглиц М.С., Хорликов А.П., Аверьянова А.Е. выполняют оценку документации в части полноты и достоверности сведений;
- Штиглиц М.С., Хорликов А.П. выполняют натурные обследования объекта.
4. По четвертому вопросу.
Утвердить календарный план работы Экспертной комиссии:
30 августа 2020 г. - организационное заседание;
20 сентября 2020 г. - заседание Экспертной комиссии - подписание выводов экспертизы.
5. По пятому вопросу.
В рабочем порядке запрашивать у Заказчика дополнительные материалы по мере необходимости.
Все пункты повестки дня общего собрания принять – единогласно.

Председатель и секретарь заседания



М.С. Штиглиц

ПРОТОКОЛ №2

заседания экспертной комиссии по проведению государственной историко-культурной экспертизы проектной документации на проведение работ по сохранению объекта культурного наследия регионального значения «Памятник-стела на месте, где советский воин Сохнов А.В., повторивший подвиг А. Матросова, в январе 1944 г. закрыл своим телом огневую точку противника» по адресу: Ленинградская область, Гатчинский муниципальный район, Пудостьское сельское поселение, д. Педлино, на северной окраине: «Разработка проектно-сметной документации по сохранению объектов культурного наследия - памятников военной истории, расположенных на территории Ленинградской области. Объект 3: «Памятник-стела на месте, где советский воин Сохнов А.В., повторивший подвиг А. Матросова, в январе 1944 г. закрыл своим телом огневую точку противника». Ш.: 2020-311, ООО «ПрофИндустрия», 2020 г.

Санкт-Петербург

20 сентября 2020 г.

ПРИСУТСТВОВАЛИ:

Председатель и секретарь экспертной комиссии:

Штиглиц Маргарита Сергеевна

государственный эксперт по проведению государственной историко-культурной экспертизы, аттестованная приказом Министерства культуры РФ № 419 от 01.04.2020 г.

Член экспертной комиссии:

Хорликов Алексей Петрович

государственный эксперт по проведению государственной историко-культурной экспертизы, аттестованный приказом Министерства культуры РФ № 78 от 31.01.2018 г.

Член экспертной комиссии:

Аверьянова Александра Евгеньевна

государственный эксперт по проведению государственной историко-культурной экспертизы, аттестованный приказом Министерства культуры РФ № 2032 от 25.12.2019 г.

ПОВЕСТКА ДНЯ:

1. Рассмотрение выводов государственной историко-культурной экспертизы
2. Согласование заключительных выводов экспертизы и подписание Акта экспертизы – Штиглиц М.С., Хорликов А.П., Аверьянова А.Е.
3. Принятие решения о передаче Акта государственной историко-культурной экспертизы Заказчику – Штиглиц М.С., Хорликов А.П., Аверьянова А.Е.

СЛУШАЛИ:

Штиглиц М.С., Хорликова А.П., Аверьянову А.Е.

Выводы государственной историко-культурной экспертизы проектной документации на проведение работ по сохранению объекта культурного наследия регионального значения «Памятник-стела на месте, где советский воин Сохнов А.В., повторивший подвиг А. Матросова, в январе 1944 г. закрыл своим телом огневую точку противника» по адресу: Ленинградская область, Гатчинский муниципальный район, Пудостьское сельское поселение, д. Педлино, на северной окраине: «Разработка проектно-сметной документации по сохранению объектов культурного наследия - памятников военной истории, расположенных на территории Ленинградской области. Объект 3: «Памятник-стела на месте, где советский воин Сохнов А.В., повторивший подвиг А. Матросова, в январе 1944 г. закрыл своим телом огневую точку противника». Ш.: 2020-311, ООО «ПрофИндустрия», 2020 г.

РЕШИЛИ:

1. Штиглиц М.С., Хорликов А.П., Аверьянова А.Е. представили оформленный текст заключения экспертизы с формулировками окончательных выводов.
2. Штиглиц М.С., Хорликов А.П., Аверьянова А.Е. произвели подписание заключения (Акта экспертизы) в порядке, установленном Положением о государственной историко-культурной экспертизе, утвержденным постановлением Правительства Российской Федерации № 569 от 15.07.2009 г.
3. Штиглиц М.С., Хорликов А.П., Аверьянова А.Е. приняли решение передать заключение (Акт экспертизы) с приложениями Заказчику.

Председатель и секретарь экспертной комиссии

М.С. Штиглиц

СОГЛАСОВАНО:
Директор государственного казенного
учреждения Ленинградской области
«Дирекция по сохранению объектов
культурного наследия»

О.А. Степанов
(Ф.И.О.)
" 22 " 05 2020 г.

УТВЕРЖДАЮ:
Председатель комитета по культуре
Ленинградской области

В.О. Ной
(Ф.И.О.)
" " 05 2020 г.

ЗАЯВЛЕНИЕ
на проведение работ по сохранению объекта
культурного наследия, включенного в единый государственный
реестр объектов культурного наследия (памятников истории
и культуры) народов Российской Федерации,
или выявленного объекта культурного наследия

от 02.05.2020 № 04-05/20-20

1. Наименование и категория историко-культурного значения объекта культурного наследия, включенного в единый государственный реестр объектов культурного наследия (памятников истории и культуры) народов Российской Федерации (далее - реестр), или наименование выявленного объекта культурного наследия:

Объект культурного наследия регионального значения «Памятник-стела на месте, где советский воин СОХНОВ А.В. повторивший подвиг А. Матросова в январе 1944 г. (закрыв своим телом огневую точку противника)»

2. Адрес места нахождения объекта культурного наследия, включенного в реестр, или выявленного объекта культурного наследия по данным органов технической инвентаризации:

Ленинградская область, Татчинский муниципальный район,

(субъект Российской Федерации)

Лудостьское сельское поселение, г. Педжино, на северной окраине

(населенный пункт)

улица

-

д.

-

корп./стр.

-

офис/кв.

-

3. Сведения о собственнике либо ином законном владельце объекта культурного наследия, включенного в реестр, или выявленного объекта культурного наследия:

Собственник (законный владелец):

(указать полное наименование, организационно-правовую форму юридического лица в соответствии с учредительными документами; фамилию, имя, отчество (при наличии) - для физического лица)

Адрес места нахождения:

(субъект Российской Федерации)



Комитет по культуре
Ленинградской
области
01-08-3784/2020-0-1
08.05.2020

(населенный пункт)

улица

д.

корп./этр.

офис/кв.

СНИЛС

ОГРН/ОГРНИП

Ответственный представитель:

(фамилия, имя, отчество (при наличии))

Контактный телефон:

Адрес электронной почты:

4. Сведения об охранном обязательстве собственника или иного законного владельца объекта культурного наследия:

Дата	-
Номер	-
Орган охраны объектов культурного наследия, выдавший документ	-

5. Реквизиты документов об утверждении границы территории объекта культурного наследия, включенного в реестр, или выявленного объекта культурного наследия:

Установлен приказом комитета по культуре Ленинградской области от 03 июня 2019 года № 01-03/19-299

6. Реквизиты документов об утверждении предмета охраны объекта культурного наследия, включенного в реестр, или выявленного объекта культурного наследия, описание предмета охраны:

Установлен приказом комитета по культуре Ленинградской области от 03 июня 2019 года № 01-03/19-299

7. Реквизиты документов о согласовании органом охраны объектов культурного наследия ранее выполненной проектной документацией на проведение работ по сохранению объекта культурного наследия, возможность ее использования при проведении работ по сохранению объекта культурного наследия:

Проектная документация ранее не разрабатывалась

8. Состав и содержание проектной документации на проведение работ по сохранению объекта культурного наследия:

Раздел 1. Предварительные работы:

а) ознакомление с объектом в натуре, составление акта технического состояния и определение процента утрат;

б) составление акта определения влияния предполагаемых к проведению видов работ на конструктивные и другие характеристики надежности и безопасности объекта культурного наследия;

*В случае если затрагиваются конструктивные и другие характеристики надежности и безопасности объекта культурного наследия проектная документация выполняется в соответствии с требованиями постановления Правительства Российской Федерации от 16 февраля 2008 года № 87 «О составе разделов проектной документации и требованиях к их содержанию» (письмо Минкультуры России от 24

марта 2015 года № 90-01-39-ГП). з) документально-протокольная фотофиксация; г) разработка проекта первоочередных противоаварийных и консервационных мероприятий (при необходимости), на основании отчета о техническом состоянии (акта технического состояния) объекта культурного наследия или предварительного инженерного заключения, включающего: - пояснительную записку, - рабочую документацию, - объектную и локальные сметы. д) исходно-разрешительная документация.	
Раздел 2. Комплексные научные исследования:	
1. Этап до начала производства работ	2. Этап в процессе производства работ
а) историко-архивные и библиографические исследования; б) историко-архитектурные натурные исследования; в) инженерно-технические исследования; г) инженерные физико-технологические исследования по строительным и отделочным материалам; д) исследования по объемным параметрам и специальные инженерно-технологические исследования; ж) отчет по комплексным научным исследованиям.	
Раздел 3. Проект реставрации и приспособления:	
1. Эскизный проект (архитектурные и конструктивные решения проекта)	2. Проект
а) пояснительная записка с обоснованием проектных решений; б) архитектурные решения; в) конструктивные и объемно-планировочные решения.	а) пояснительная записка; б) архитектурные решения; в) конструктивные решения; г) инженерное оборудование, сети инженерно-технического обеспечения, инженерно-технические мероприятия, технологические решения; д) проект организации работ по сохранению и приспособлению; е) сводный сметный расчет; ж) перечень мероприятий по охране окружающей среды; з) перечень мероприятий по обеспечению пожарной безопасности; и) перечень мероприятий по обеспечению доступа инвалидов и маломобильных групп населения и объектах культурного наследия; к) иная документация (предусмотренная федеральными законами и/или определенная заданиями на разработку научно-проектной документации);
Раздел 4. Рабочая проектная документация:	
1. Этап до начала производства работ	2. Этап в процессе производства работ
а) рабочий проект ремонтно-реставрационных работ; б) технологии ремонта и реставрации строительных и отделочных материалов; в) отдельные архитектурные детали; г) чертежи изделий (план, фасад, разрез);	а) уточнение проектных решений по результатам раскрытий в процессе производства реставрационных работ

<p>д) чертежи общего вида конструкций; е) чертежи деталей и узлов конструкций; ж) чертежи на изготовление реставрационных строительных изделий и конструкций индивидуального изготовления; з) маркировочные чертежи и набросы; и) спецификации на материалы и изделия; к) ведомости и сметные ведомости потребности в материалах; л) подготовка сметных расчетов на ремонтно-реставрационные работы объекта.</p> <p>Разрабатывается в соответствии с ГОСТ 21.501-2011 Система проектной документации для строительства (СПДС). Правила выполнения рабочей документации архитектурных и конструктивных решений</p>	
<p>Раздел 5. Отчетная документация: представить после завершения производства работ по сохранению объекта культурного наследия. Отчетная документация оформляется и утверждается в соответствии с приказом Министерства культуры Российской Федерации от 25 июня 2015 года № 1840 «Об утверждении состава и порядка утверждения отчетной документации о выполнении работ по сохранению объекта культурного наследия, включенного в единый государственный реестр объектов культурного наследия (памятников истории и культуры) народов Российской Федерации, или выявленного объекта культурного наследия, порядка приемки работ по сохранению объекта культурного наследия и подготовки акта приемки выполненных работ по сохранению объекта культурного наследия, включенного в единый государственный реестр объектов культурного наследия (памятников истории и культуры) народов Российской Федерации, или выявленного объекта культурного наследия и его формы».</p>	

9. Порядок и условия согласования проектной документации на проведение работ по сохранению объекта культурного наследия:

<p>К проведению работ по сохранению объекта культурного наследия, включенного в единый государственный реестр объектов культурного наследия (памятников истории и культуры) народов Российской Федерации допускаются юридические лица и индивидуальные предприниматели, имеющие лицензию на осуществление деятельности по сохранению объектов культурного наследия (памятников истории и культуры) народов Российской Федерации в соответствии с законодательством Российской Федерации о лицензировании отдельных видов деятельности.</p> <p>Работы по консервации и реставрации объектов культурного наследия, включенных в единый государственный реестр объектов культурного наследия (памятников истории и культуры) народов Российской Федерации проводятся физическими лицами, аттестованными федеральным органом охраны объектов культурного наследия в установленном им порядке, состоящими в трудовых отношениях с юридическими лицами или индивидуальными предпринимателями, имеющими лицензию на осуществление деятельности по сохранению объектов культурного наследия (памятников истории и культуры) народов Российской Федерации, а также физическими лицами, аттестованными федеральным органом охраны объектов культурного наследия в установленном им порядке, являющимися индивидуальными предпринимателями, имеющими лицензию на осуществление деятельности по сохранению объектов культурного наследия (памятников истории и культуры) народов Российской Федерации.</p> <p>Государственная историко-культурная экспертиза проектной документации</p> <p>Предоставление положительного заключения государственной историко-культурной экспертизы на разработанную проектную документацию;</p> <p>Предоставление положительного решения органа охраны объектов культурного наследия о согласии с выводами, изложенными в заключении историко-культурной экспертизы на разработанную проектную документацию;</p> <p>Предоставление положительного заключения о согласовании в органе охраны объектов культурного наследия проектной документации.</p> <p>Экспертиза смешанной документации (организацией, имеющей действующее</p>

свидетельство Федеральной службы по аккредитации).
Предоставление положительного заключения экспертизы сметной документации (организацией, имеющей действующее свидетельство Федеральной службы по аккредитации).

В случае, если затронуто конструктивные и другие характеристики безопасности объекта культурного наследия, положительное заключение государственной экспертизы на проектную документацию (ГАУ «Геноблгосэкспертиза»).

10. Требования по научному руководству, авторскому и техническому надзору:

Лицо, осуществляющее разработку проектной документации, необходимой для проведения работ по сохранению объекта культурного наследия, включенного в единый государственный реестр объектов культурного наследия (памятников истории и культуры) народов Российской Федерации осуществляет научное руководство проведением этих работ и авторский надзор за их проведением.

11. Дополнительные требования и условия:

Необходимость уведомления органа охраны объектов культурного наследия об организации, являющейся разработчиком проектной документации, имеющей лицензию на осуществление деятельности по сохранению объектов культурного наследия; работы проводятся специалистами, аттестованными федеральными органами охраны объектов культурного наследия в порядке, устанавливаемом в соответствии с пунктом 29 статьи 9 Федерального закона от 25.06.2002 N 73-ФЗ «Об объектах культурного наследия (памятниках истории и культуры) народов Российской Федерации»

Задание подготовлено:

Главный специалист отдела по
осуществлению полномочий Ленинградской области
с сфере объектов культурного наследия
департамента государственной охраны,
сохранения и использования объектов
культурного наследия комитета по культуре
Ленинградской области

(должность, наименование органа
охраны объектов культурного наследия)


(Подпись)

Смирнова А.И.
(Ф.И.О. полностью)



ПРАВИТЕЛЬСТВО
ЛЕНИНГРАДСКОЙ ОБЛАСТИ

КОМИТЕТ ПО КУЛЬТУРЕ
ЛЕНИНГРАДСКОЙ ОБЛАСТИ

ул. Смольного, д. 3, Санкт-Петербург, 191311
Тел./факс: (812) 539-45-00
E-mail: kult_lo@lenreg.ru



Комитет по культуре
Ленинградской
области
01-14-1821/2020
07.07.2020

Генеральному директору Общества
с ограниченной ответственностью
«Профиндустрия»

Д.В. Сальников

Чугунная ул., д. 4,
г. Санкт-Петербург, 194044
Эл.почта: info@skprofil.ru

РАЗРЕШЕНИЕ

на проведение работ по сохранению объекта культурного
наследия, включенного в единый государственный реестр
объектов культурного наследия (памятников истории
и культуры) народов Российской Федерации,
или выявленного объекта культурного наследия

№ 04-02/20-49 от 07.07.2020г.

В соответствии с пунктом 2 статьи 45 Федерального закона от 25 июня 2002
года № 73-ФЗ "Об объектах культурного наследия (памятников истории и
культуры) народов Российской Федерации"

Выдано

Обществу с ограниченной ответственностью
«ПРОФИНДУСТРИЯ»

(полное наименование юридического лица с указанием его
организационно-правовой формы или Ф.И.О – индивидуального
предпринимателя – проводящей(его) работы по сохранению
объектов культурного наследия)

ИНН

ОГРН/ОГРНИП

7	8	0	2	4	0	0	9	7	6		
1	0	7	7	8	4	7	5	4	0	4	0

Адрес места нахождения
(места жительства)

194044

(индекс)

г. Санкт-Петербург

(Республика, область, район, город)

Чугунная

(улица)

4

(дом)

А

(корпус (лит.))

-

(офис)

Контактный телефон:
(включая код города)

8 (812) 640-66-30

факс

8 (812) 640-66-69

Сайт/Эл. почта:

info@skprofil.ru

Лицензия на осуществление деятельности по сохранению объектов культурного наследия:

Выдана

МКРФ 02877

от 17 сентября 2015 года

(№ лицензии)

(дата выдачи лицензии)

Виды работ¹:

Проведение научно-исследовательских и изыскательских работ.

1. Разработка проектной документации по консервации, реставрации и воссозданию объектов культурного наследия (памятников истории и культуры) народов Российской Федерации.
2. Разработка проектной документации по ремонту и приспособлению объектов культурного наследия (памятников истории и культуры) народов Российской Федерации.

Примечание: Проведение археологических исследований осуществляется физическим лицом – гражданином Российской Федерации, на основании выданного сроком не более чем на один год разрешения (открытого листа).

В соответствии с п. 11, 12 ст. 45.1 Федерального закона от 25.06.2002 г. № 73-ФЗ «Об объектах культурного наследия (памятниках истории и культуры) народов Российской Федерации» в случае обнаружения при проведении археологических исследований объектов археологического наследия физическое лицо, получившее разрешение (открытый лист), обязано в течение десяти рабочих дней со дня выявления данного объекта письменно проинформировать об этом департамент государственной охраны, сохранения и использования объектов культурного наследия комитета по культуре Ленинградской области и направить в указанный орган описание обнаруженного объекта археологического наследия, текстовое и графическое описание местоположения границ указанного объекта, а также перечень географических координат характерных точек этих границ, а также в случае, если в результате проведения археологических исследований изменились учетные данные объекта археологического наследия (площадь объекта, предмет охраны и другие данные), физическое лицо, получившее разрешение (открытый лист), обязано в течение тридцати рабочих дней со дня завершения археологических полевых работ письменно проинформировать об этих изменениях департамент государственной охраны, сохранения и использования объектов культурного наследия комитета по культуре Ленинградской области.

на объекте культурного наследия регионального значения «Памятник-стела на месте, где советский воин СОХНОВ А.В. повторивший подвиг А. Матросова в январе 1944 г. (закрыв своим телом огневую точку противника)», принят на государственную охрану решением Исполнительного комитета Ленинградского городского Совета народных депутатов от 16 мая 1988 года № 189, расположенном по адресу: Ленинградская область, Гатчинский муниципальный район, Пудостьское сельское поселение, д. Педлино, на северной окраине

(наименование и категория историко-культурного значения
объекта культурного наследия)

Основание для выдачи разрешения:

Договор – подряда (контракт) на выполнение работ:

Государственный контракт от 22 июня 2020 года № 022/2020-ПДС на разработку проектно-сметной документации по сохранению объектов культурного наследия – памятников военной истории, расположенных на территории Ленинградской области

¹ Указываются конкретные виды работ, согласно перечню указанному в заявлении о выдаче разрешения на проведение работ по сохранению объекта культурного наследия.

между Государственным казенным учреждением Ленинградской области «Дирекция по сохранению объектов культурного наследия» и Обществом с ограниченной ответственностью «ПРОФИНДУСТРИЯ»

(дата и №)

Согласно	Схеме шурфов и зондажей, 2020-311-ПР (наименование проектной документации, рабочей документации или схем (графического плана))
----------	--

Разработанных обществом с ограниченной ответственностью «ПРОФИНДУСТРИЯ»
(полное наименование с указанием организационно-правовой
формы организации)

ИНН	7	8	0	2	4	0	0	9	7	6					
ОГРН/ОГРНИП	1	0	7	7	8	4	7	5	4	0	4	0	7		

Лицензия на осуществление деятельности по сохранению объектов культурного наследия:

Выдана	МКРФ 02877 (№ лицензии)	от 17 сентября 2015 года (дата выдачи лицензии)
--------	----------------------------	--

Адрес места нахождения организации	194044 (индекс)	г. Санкт-Петербург (Республика, область, район, город)
------------------------------------	--------------------	---

Чугунная (улица)	4 (дом)	А (корпус)	- (офис)
---------------------	------------	---------------	-------------

Согласованных	-
---------------	---

Авторский надзор: не предусмотрено законодательством РФ.
(полное наименование с указанием организационно-правовой формы организации)

ИНН	-	-	-	-	-	-	-	-	-	-	-	-	-	-	-
ОГРН/ОГРНИП	-	-	-	-	-	-	-	-	-	-	-	-	-	-	-

Адрес места нахождения организации	- (индекс)	- (Республика, область, район, город)
------------------------------------	---------------	--

- (улица)	- (дом)	- (корпус)	- (офис)
--------------	------------	---------------	-------------

Договор (приказ) на осуществление авторского надзора: нет.

Научное руководство: не предусмотрено законодательством РФ.
(должность, Ф.И.О.)

(наименование документа, дата и N)

Технический надзор: не предусмотрено законодательством РФ.
(полное наименование с указанием организационно-правовой формы организации)

ИНН	-	-	-	-	-	-	-	-	-	-	-	-
-----	---	---	---	---	---	---	---	---	---	---	---	---

ОГРН/ОГРНИП

-	-	-	-	-	-	-	-	-	-	-	-	-	-	-	-
---	---	---	---	---	---	---	---	---	---	---	---	---	---	---	---

Адрес места нахождения
организации

-	-		
(индекс)	(Республика, область, район, город)		
-	-	-	-
(улица)	(дом	(корпус)	(офис)
)			

Договор (приказ) на осуществление технического надзора: нет.

Разрешение выдано на срок до " 20 " _____ ноября 20 20 _____ года

Заместитель председателя комитета -
начальник департамента
государственной охраны, сохранения и
использования объектов культурного наследия



Г.Е. Лазарева



ЛЕНИНГРАДСКИЙ ОБЛАСТНОЙ СОВЕТ НАРОДНЫХ ДЕПУТАТОВ
ИСПОЛНИТЕЛЬНЫЙ КОМИТЕТ

Р Е Ш Е Н И Е

от 16.05.88 № 189

Ленинград

Об утверждении списка военно-исторических памятников и памятных мест, подлежащих охране в Ленинградской области

Исполнительный комитет Ленинградского областного Совета народных депутатов отмечает, что Управлением культуры проведена значительная работа по выявлению и учету в районах и городах области военно-исторических памятников и памятных мест, связанных с борьбой советского народа за свободу и независимость нашей Родины. Постановлениями Совета Министров РСФСР 43 таких памятника утверждены как памятники республиканского значения, а более сорока взяты под государственную охрану решениями облисполкома.

В связи с выявлением и взятием на учет за последние годы еще более 600 военно-исторических памятников и памятных мест, в соответствии с Законом РСФСР "Об охране и использовании памятников истории и культуры" по согласованию с Министерством культуры РСФСР Исполнительный комитет Ленинградского областного Совета народных депутатов РЕШИЛ:

1. Утвердить представленный Управлением культуры прилагаемый список военно-исторических памятников и памятных мест, подлежащих охране как памятники местного (областного) значения.

2. Исполкомам городских и районных Советов народных депутатов:

2.1. Обеспечить сохранение и содержание в благоустроенном состоянии названных памятников и памятных мест при участии предприятий, учреждений и организаций, на территории или в принадлежности которых находятся эти памятники и памятные

места, а также других организаций – на шефских и общественных началах.

2.2. Не допускать случаев выполнения работ по капитальному благоустройству, ремонту, реконструкции и обозначению памятников и памятных мест, включая установку памятных знаков и памятных досок, без ведома и согласования с инспекцией охраны памятников Управления культуры.

2.3. Оказывать помощь и содействие инспекции охраны памятников, городским и районным отделениями Всероссийского общества охраны памятников истории и культуры в проведении мероприятий по выявлению и обследованию памятников и памятных мест, оформлению охранной документации и паспортизации памятников.

3. Предложить Управлению жилищно-коммунального хозяйства, Агропромышленному комитету области, Главному управлению архитектуры и градостроительства облисполкома, областному военному комиссариату, Отделу народного образования и просить Ленинградский областной комитет ВЛКСМ, областной совет по туризму и экскурсиям Леноблсовпрофа, областное отделение Всероссийского общества охраны памятников истории и культуры, Ленинградскую секцию Советского комитета ветеранов войны усилить свое участие в мероприятиях по охране, благоустройству и пропаганде военно-исторических памятников.

4. Отметить активную работу областного, городских и районных отделений Всероссийского общества охраны памятников истории и культуры по выявлению, обследованию, благоустройству и пропаганде военно-исторических памятников Ленинградской области.

5. Управлению культуры:

5.1. Продолжить работу по выявлению и учету военно-исторических памятников и памятных мест, а также памятников других категорий на территории области.

5.2. Подготовить и выпустить типографским способом в 1988-1989 годах справочник с перечнем всех находящихся в городах и районах Ленинградской области памятников истории и культуры, состоящих под государственной охраной (во исполнение постановления Совета Министров РСФСР от 24.01.80 № 54).

5.3. Усилить контроль за состоянием военно-исторических памятников и памятных мест, а также за проводимыми работами

по их благоустройству и обозначению.

6. Контроль за исполнением решения возложить на заместителя председателя облисполкома В.П.Ворфоломеева.

Первый заместитель
председателя исполкома

Секретарь исполкома



Л.Койколайнен

В.Пылин



Министерство культуры
Российской Федерации

ЛИЦЕНЗИЯ

№ МКРФ 02877 от 17 сентября 2015 г.

На осуществление деятельности по сохранению объектов культурного наследия (памятников истории и культуры) народов Российской Федерации

(указывается конкретный вид лицензируемой деятельности)

Виды работ, выполняемых в составе лицензируемого вида деятельности, в соответствии с частью 2 статьи 12 Федерального закона «О лицензировании отдельных видов деятельности»:

согласно приложению № 1 к лицензии

(указываются в соответствии с перечнем работ, установленным положением о лицензировании соответствующего вида деятельности)

Настоящая лицензия предоставлена:

Обществу с ограниченной ответственностью «ПрофИндустрия»

ООО «ПрофИндустрия»

(указывается полное и (в случае, если имеется), сокращенное наименование (в том числе фирменное наименование), организационно-правовая форма юридического лица (фамилия, имя и (в случае, если имеется) отчество индивидуального предпринимателя, данные документа, удостоверяющего его личность)

Основной государственный регистрационный
номер юридического лица (индивидуального
предпринимателя) (ОГРН) **1077847540407**

Идентификационный номер налогоплательщика
(ИНН) **7802400976**

007908

Адрес места нахождения и места осуществления лицензируемого вида деятельности:

**194044, г. Санкт-Петербург, пр-т Большой Сампсониевский, д. 66,
лит. В, пом. 121**

(указываются адрес места нахождения (место жительства – для индивидуального предпринимателя),
и адреса мест осуществления работ (услуг), выполняемых (оказываемых) в составе лицензируемого вида деятельности)

Настоящая лицензия предоставлена на срок **бессрочно**

Настоящая лицензия предоставлена на основании решения лицензирующего органа – приказа:

№ 2434 от 17 сентября 2015 г.

Настоящая лицензия переоформлена на основании решения лицензирующего органа – приказа:

№504 от 24 апреля 2019 г.

Настоящая лицензия имеет 1 приложение, являющееся ее неотъемлемой частью на 1 листе.

Заместитель Министра
(должность уполномоченного лица)




(подпись уполномоченного лица)

С.Г.Обрывалин
(ф.и.о. уполномоченного лица)



Министерство культуры
Российской Федерации

ПРИЛОЖЕНИЕ № 1

к лицензии № **МКРФ 02877** от **17 сентября 2015 г.**

виды выполняемых работ:

разработка проектной документации по консервации, реставрации и воссозданию объектов культурного наследия (памятников истории и культуры) народов Российской Федерации;

разработка проектной документации по ремонту и приспособлению объектов культурного наследия (памятников истории и культуры) народов Российской Федерации;

реставрация, консервация и воссоздание оснований, фундаментов, кладок, ограждающих конструкций и распорных систем;

реставрация, консервация и воссоздание металлических конструкций и деталей;

реставрация, консервация и воссоздание деревянных конструкций и деталей;

реставрация, консервация и воссоздание декоративно-художественных покрасок, штукатурной отделки и архитектурно-лепного декора;

реставрация, консервация и воссоздание конструкций и деталей из естественного и искусственного камней;

реставрация, консервация и воссоздание произведений скульптуры и декоративно-прикладного искусства;

реставрация, консервация и воссоздание исторического ландшафта и произведений садово-паркового искусства;

ремонт и приспособление объектов культурного наследия (памятников истории и культуры) народов Российской Федерации.

Заместитель Министра

(должность уполномоченного лица)

М.П.



(подпись уполномоченного
лица)

С.Г.Обрывагин

(ф.и.о. уполномоченного лица)

007875

СОДЕРЖАНИЕ

Акта по результатам государственной историко-культурной экспертизы проектной документации на проведение работ по сохранению объекта культурного наследия регионального значения «Памятник-стела на месте, где советский воин Сохнов А.В., повторивший подвиг А. Матросова, в январе 1944 г. закрыл своим телом огневую точку противника» по адресу: Ленинградская область, Гатчинский муниципальный район, Пудостьское сельское поселение, д. Педлино, на северной окраине: «Разработка проектно-сметной документации по сохранению объектов культурного наследия - памятников военной истории, расположенных на территории Ленинградской области. Объект 3: «Памятник-стела на месте, где советский воин Сохнов А.В., повторивший подвиг А. Матросова, в январе 1944 г. закрыл своим телом огневую точку противника». Ш.: 2020-311, ООО «ПрофИндустрия», 2020 г.

А к т государственной историко-культурной экспертизы	Лист № 1-22
Приложения к Акту государственной историко-культурной экспертизы:	
Приложение № 1 (Историческая иконография):	Лист № 23-27
Приложение № 2 (Предмет охраны объекта культурного наследия):	Лист № 28-32
Приложение № 3 (План границ территории объекта культурного наследия):	Лист № 33-38
Приложение № 4 (Материалы фотофиксации)	Лист № 39-42
Приложение № 5 (Прилагаемые документы)	Лист № 43-81