

АКТ

по результатам государственной историко-культурной экспертизы проекта зон охраны объекта культурного наследия регионального значения «Бюст Г.О. Графтио», расположенного по адресу: Ленинградская область, Волховский район, г. Волхов, сквер ГЭС № 6

г. Санкт-Петербург

«11» июля 2020 г.

1. Дата начала и дата окончания проведения экспертизы

Настоящая государственная историко-культурная экспертиза (далее – экспертиза) проведена экспертной комиссией в период с 30 апреля 2020 г. по 11 июля 2020 г. по заказу ООО «Темпл Групп» (Приложение № 13, 14)

2. Место проведения экспертизы

Ленинградская область, Волховский район, г. Волхов, сквер ГЭС № 6, г. Санкт-Петербург

3. Заказчик экспертизы

ООО «Темп Групп» (ИНН 7810336065, адрес: 196070 Санкт-Петербург, ул. Бассейная, д. 27, литера А, пом. 1Н, оф. 7)

4. Сведения об экспертах

Председатель экспертной комиссии:

Вахрамеева Татьяна Ивановна, образование высшее, специальность - архитектор-реставратор, учёная степень – кандидат архитектуры, стаж работы – 44 года. Место работы, должность: архитектурно-реставрационное предприятие ЗАО «ЛАД», директор, архитектор-реставратор высшей категории.

Государственный эксперт (приказ Минкультуры России от 26.04.2018 № 580), профиль экспертной деятельности (объекты экспертизы):

- выявленные объекты культурного наследия в целях обоснования целесообразности включения данных объектов в реестр;
- документы, обосновывающие включение объектов культурного наследия в реестр;
- документы, обосновывающие исключение объектов культурного наследия из реестра;
- документы, обосновывающие изменение категории историко-культурного значения объекта культурного наследия;
- документы, обосновывающие отнесение объекта культурного наследия к историко-культурным заповедникам, особо ценным объектам культурного наследия народов Российской Федерации либо объектам всемирного культурного и природного наследия;
- проекты зон охраны объекта культурного наследия;
- документация, обосновывающая границы защитной зоны объекта культурного наследия;
- проектная документация на проведение работ по сохранению объектов культурного наследия;
- документация, за исключением научных отчётов о выполненных археологических полевых работах, содержащая результаты исследований, в соответствии с которыми

определяется наличие или отсутствие объектов, обладающих признаками объекта культурного наследия, на земельных участках, подлежащих воздействию земляных, строительных, мелиоративных, хозяйственных работ, работ по использованию лесов и иных работ;

- документация или разделы документации, обосновывающие меры по обеспечению сохранности объекта культурного наследия, включённого в реестр, выявленного объекта культурного наследия либо объекта, обладающего признаками объекта культурного наследия, при проведении земляных, мелиоративных, хозяйственных работ, указанных в настоящей статье работ по использованию лесов и иных работ в границах территории объекта культурного наследия либо на земельном участке, непосредственно связанном с земельным участком в границах территории объекта культурного наследия.

Ответственный секретарь экспертной комиссии:

Гуляев Валерий Федорович, образование высшее, специальность – архитектор, учёная степень – кандидат архитектуры, стаж работы – 27 лет. Место работы, должность: ИП Гуляев В.Ф. - эксперт.

Государственный эксперт (приказ Минкультуры России от 17.07.2019 № 997), профиль экспертной деятельности (объекты экспертизы):

- выявленные объекты культурного наследия в целях обоснования целесообразности включения данных объектов в реестр;
- документы, обосновывающие включение объектов культурного наследия в реестр;
- документы, обосновывающие исключение объектов культурного наследия из реестра;
- документы, обосновывающие изменение категории историко-культурного значения объекта культурного наследия;
- документы, обосновывающие отнесение объекта культурного наследия к историко-культурным заповедникам, особо ценным объектам культурного наследия народов Российской Федерации либо объектам всемирного культурного и природного наследия;
- проекты зон охраны объекта культурного наследия;
- проектная документация на проведение работ по сохранению объектов культурного наследия;
- документация или разделы документации, обосновывающие меры по обеспечению сохранности объекта культурного наследия, включённого в реестр, выявленного объекта культурного наследия либо объекта, обладающего признаками объекта культурного наследия, при проведении земляных, мелиоративных, хозяйственных работ, указанных в статье 30 Федерального закона №73-ФЗ работ по использованию лесов и иных работ в границах территории объекта культурного наследия либо на земельном участке, непосредственно связанном с земельным участком в границах территории объекта культурного наследия;
- документация, обосновывающая границы защитной зоны объекта культурного наследия.

Член экспертной комиссии:

Поддубная Нина Георгиевна, образование высшее, Ленинградский инженерно-строительный институт (Государственная академия), специальность – архитектор, стаж работы 35 лет. Место работы, должность: -.

Государственный эксперт (приказ Минкультуры России от 25.12.2019 №2032), профиль экспертной деятельности (объекты экспертизы):

- выявленные объекты культурного наследия в целях обоснования целесообразности включения данных объектов в реестр;
- документы, обосновывающие включение объектов культурного наследия в реестр;
- проекты зон охраны объекта культурного наследия.

5. Ответственность экспертов

Настоящая государственная историко-культурная экспертиза проведена в соответствии со статьями 28, 29, 30, 31, 32, 34 Федерального закона от 25.06.2002 №73-ФЗ «Об объектах культурного наследия (памятниках истории и культуры) народов Российской Федерации» и Положением о государственной историко-культурной экспертизе, утверждённым Постановлением Правительства Российской Федерации от 15.07.2009 г. №569.

Настоящим подтверждаем, что мы несём ответственность за достоверность сведений, изложенных в заключении экспертизы, в соответствии с законодательством Российской Федерации, содержание которого нам известно и понятно.

6. Отношения экспертов и Заказчика экспертизы

Эксперты:

- не имеют родственных связей с Заказчиком экспертизы (далее - Заказчик) (его должностными лицами, работниками);
- не состоят в трудовых отношениях с Заказчиком;
- не имеют долговых или иных имущественных обязательств перед Заказчиком;
- не владеют ценными бумагами, акциями (долями участия, паями в уставных капиталах) Заказчика;
- не заинтересованы в результатах исследований и решений, вытекающих из настоящего заключения экспертизы, с целью получения выгоды в виде денег, ценностей, иного имущества, услуг имущественного характера или имущественных прав для себя или третьих лиц.

7. Объект экспертизы

«Проект зон охраны объекта культурного наследия регионального значения «Бюст Г.О. Графтио», расположенного по адресу: Ленинградская область, Волховский район, г. Волхов, сквер ГЭС № 6» (далее – Проект), разработанный ГУП «Леноблинвентаризация» и ООО «Темпл Групп» в 2020 г.

8. Цели экспертизы

- установление границ территорий зон охраны объекта культурного наследия регионального значения «Бюст Г.О. Графтио», расположенного по адресу: Ленинградская область, Волховский район, г. Волхов, сквер ГЭС № 6, особых режимов использования земель в границах его зон охраны;
- установление требований к градостроительным регламентам в границах территорий зон охраны объекта культурного наследия регионального значения «Бюст Г.О. Графтио», расположенного по адресу: Ленинградская область, Волховский район, г. Волхов, сквер ГЭС № 6.

9. Основание для проведения государственной историко-культурной экспертизы

- Федеральный закон от 25.06.2002 № 73-ФЗ «Об объектах культурного наследия (памятниках истории и культуры) народов Российской Федерации»;
- Постановление Правительства Российской Федерации от 15.07.2009 № 569 «Об утверждении Положения о государственной историко-культурной экспертизе»;
- договор подряда от 30.04.2020 №11;
- договор подряда от 30.04.2020 №12;
- договор подряда от 30.04.2020 №13.

10. Перечень документов, предоставленных заказчиком

- Проект зон охраны объекта культурного наследия регионального значения «Бюст Г.О. Графтио», расположенного по адресу: Ленинградская область, Волховский район, г. Волхов, сквер ГЭС № 6 (далее – Проект), разработанный ГУП «Леноблинвентаризация» и ООО «Темпл Групп» в 2020 г. в составе:

Часть 1. Общие сведения

Часть 2. Историко-культурные исследования

Часть 3. Проект зон охраны.

- Копия приказа комитета по культуре Ленинградской области от 17.03.2020 г. № 01-03/20-80 «Об установлении границ территории и предмета охраны объекта культурного наследия регионального значения «Бюст Г.О. Графтио» по адресу: Ленинградская область, Волховский район, г. Волхов, сквер ГЭС № 6» (Приложение № 2)

- Паспорт объекта культурного наследия от 03.10.2019 г. Бюст Г.О. Графтио по адресу: Ленинградская область, Волховский муниципальный район, город Волхов, сквер ГЭС № 6 (Приложение №3)

11. Перечень документов и материалов, собранных и полученных при проведении экспертизы, а также использованной для неё специальной, технической и справочной литературы

- 1) Выписка из ЕГРН (Приложение № 5)
- 2) Амбрамский И.П. В мастерской Н.В. Томского. Беседы со скульптором - Ленинград: Художник РСФСР, 1969.
- 3) Астафьев В.В. Выдающиеся россияне на Волховской земле. Волхов., 2013.
- 4) Астафьев В.В. Сподвижники и помощники инженера Графтио // Астафьев В.В.
- 5) Астафьев В.В. Памятник промышленной архитектуры, От Волховстроя до Волхова // Астафьев В.В. Тропинки в прошлое. Выпуск 3. Волхов, 2003.
- 6) Бешениб В.Г. Возникновение Свирского Строительства // Свирьстрой. Гидрология и грунты. Л., 1932.
- 7) Волхов. Историко-краеведческий очерк. Дичаров З. Л.: Лениздат, 1961.
- 8) Гвоздецкий В.Л. Графтио Генрих Осипович (14(26).12.1869 – 30.04.1949). Биографии ученых Академии наук из коллекции фотопортретов М.С. Напсельбаума.
- 9) Гвоздецкий В.Л. План ГОЭЛРО. Мифы и реальность // Наука и жизнь. Электронный источник: <http://www.nkj.ru/archive/articles/5906/>.
- 10) Надеждин Р. Свод памятников природы, истории и монументального искусства Ленинградской области. Книга I. Волховская земля. СПб.: Площадь искусств, 2010.

- 11) Павловский Н.Н. Академик Г.О. Графтио – строитель Волховской и Свирской гидроустановок // Гидротехническое строительство. 1937. № 2.
- 12) Памятники архитектуры Ленинградской области / Гоголицын Ю.М., Гоголицына Т.М. - Л., 1987.
- 13) Первенец электрификации. К 50-летию Волховской ГЭС. Л., 1976.
- 14) По Ленинградской области. Сост. Андреева Л.А., Коляда М.И., Кондратьева Е.В. Л.: Лениздат, 1978.
- 15) По Неве и Волхову. Сост. Булкин В.А. / Овсянников О.В. - Л., "Искусство" ЛО, 1981.
- 16) Тропинки в прошлое. Выпуск 5. Волхов, 2010.
- 17) Шевцов В.Н., Смирнов И.С. Генрих Осипович Графтио. М.; Л., 1955.
- 18) Энергетика России. 1920-2020 гг. Том 1. План ГОЭЛРО.
- 19) Электрификация и транспорт, Ростов н/Д, 1921 (совм. с И.Г. Александровым); Волховстрой, М., 1928.

12. Перечень нормативно-правовых актов

- Градостроительный кодекс Российской Федерации № 190-ФЗ от 29.12.2004;
- Земельный кодекс Российской Федерации от 25.10.2001 № 136-ФЗ;
- Федеральный закон от 25.06.2002 № 73-ФЗ «Об объектах культурного наследия (памятниках истории и культуры) народов Российской Федерации»;
- Федеральный закон от 24.07.2007 № 221-ФЗ «О государственном кадастре недвижимости»;
- Постановление Правительства РФ от 12.09.2015 № 972 «Об утверждении Положения о зонах охраны объектов культурного наследия (памятников истории и культуры) народов Российской Федерации и о признании утратившими силу отдельных положений нормативных правовых актов Правительства Российской Федерации»;
- Постановление Правительства Российской Федерации от 15.07.2009 № 569 «Об утверждении Положения о государственной историко-культурной экспертизе»;
- Постановление Правительства Российской Федерации от 03.02.2014 № 71 «Об утверждении Правил направления органами государственной власти и органами местного самоуправления документов, необходимых для внесения сведений в государственный кадастр недвижимости, в федеральный орган исполнительной власти, уполномоченный в области государственной регистрации прав на недвижимое имущество и сделок с ним, кадастрового учёта и ведения государственного кадастра недвижимости, а также о требованиях к формату таких документов в электронной форме»;
- Закон Ленинградской области от 25.12.2015 №140-ОЗ «О Государственной охране, сохранении, использовании и популяризации объектов культурного наследия (памятников истории и культуры) народов Российской Федерации, расположенных на территории Ленинградской области»;
- Постановление Совета Министров РСФСР № 1327 от 30.08.1960 г. «О дальнейшем улучшении дела охраны памятников культуры в РСФСР»
- Распоряжение СМ РСФСР № 3630-р от 23.08.1963 г. «Об исключении из списков памятников культуры, подлежащих охране как памятники государственного значения и переводе их в списки памятников, подлежащих охране как памятники местного значения».

- Решение Леноблисполкома № 183 от 25.04.1983 г. «Об утверждении списков вновь выявленных памятников истории, архитектуры искусства Ленинградской области» (Приложение № 1).

- Копия приказа комитета по культуре Ленинградской области от 10.12.2019 г. № 01-03/19-509 «Об установлении границ территории и предмета охраны объекта культурного наследия федерального значения «Волховская ГЭС - первая крупная советская ГЭС, построенная в соответствии с планом ГОЭЛРО. Памятник истории социалистического строительства» по адресу: Ленинградская область, Волховский район, город Волхов, ул. Графтио, 1» (Приложение № 4).

13. Сведения об обстоятельствах, повлиявших на процесс проведения и результат экспертизы

Обстоятельства, повлиявшие на процесс проведения и результат экспертизы, отсутствуют.

14. Сведения о проведенных исследованиях с указанием примененных методов, объема и характера выполненных работ и их результатов

В рамках настоящей экспертизы были проведены следующие исследования:

1) анализ представленных заказчиком материалов и документации, в рамках которого документация рассматривалась на предмет:

- соответствия нормативным правовым актам в сфере государственной охраны объектов культурного наследия, градостроительства и земельных отношений;
- обеспечения сохранности объектов культурного наследия в их историко-градостроительной среде;
- научной обоснованности предлагаемых проектных решений.

2) визуальное обследование объекта культурного наследия и прилегающей территории, в процессе которого была сделана фотофиксация современного состояния объекта (Приложение № 6).

15. Факты и сведения, выявленные и установленные в результате проведенных исследований

15.1. Учётные сведения

«Бюст Г.О. Графтио», расположенный по адресу: Ленинградская область, Волховский район, г. Волхов, сквер ГЭС № 6, включён в Единый государственный реестр объектов культурного наследия на основании Решения Исполнительного комитета Ленинградского областного Совета народных депутатов от 25.04.1983 г. № 183 «Об утверждении списка вновь выявленных памятников истории, архитектуры и искусства Ленинградской области» (Приложение №1) в качестве объекта культурного наследия регионального значения. Далее по тексту акта название объекта – «Бюст Г.О. Графтио».

Границы территории и предмет охраны объекта утверждены приказом комитета по культуре Ленинградской области от 17.03.2020 г. № 01-03/20-80 «Об установлении границ территории и предмета охраны объекта культурного наследия регионального значения «Бюст Г.О. Графтио» по адресу: Ленинградская область, Волховский район, г. Волхов, сквер ГЭС № 6» (Приложение № 2).

Границы территории объекта культурного наследия в плане имеют прямоугольную конфигурацию, по границам бетонной площадки - основания постаментов.

Для объекта культурного наследия «Бюст Г.О. Графтио» охранный обязательство не утверждено. Право собственности не оформлено, кадастровый учёт объект не проходил.

В процессе исследования территории проектирования установлено, что на территории близ объекта культурного наследия регионального значения «Бюст Г.О. Графтио» располагаются следующие объекты культурного наследия:

- объект культурного наследия федерального значения «Волховская ГЭС – первая крупная советская ГЭС, построенная в соответствии с планом ГОЭЛРО. Памятник истории социалистического строительства», по адресу: Ленинградская область, Волховский район, г. Волхов, ул. Графтио, д. 1. (Постановление Совета Министров РСФСР «О дальнейшем улучшении дела охраны памятников культуры в РСФСР» № 1327 от 30.08.1960 г.). Границы территории объекта утверждены приказом комитета по культуре Ленинградской области 10.12.2019 №01-03/19-509. Границы зон охраны, режимы использования земель и требования к градостроительным регламентам в их границах на момент разработки рассматриваемого проекта не утверждены.

- объект культурного наследия регионального значения «Бюст Г.О. Графтио» по адресу: Ленинградская область, Волховский муниципальный район, город Волхов, в зале Волховской ГЭС имени Ленина (Распоряжение Совета Министров РСФСР № 3630-р от 23.08.1963 г. Границы территории объекта утверждены приказом комитета по культуре Ленинградской области 16.03.2020 г. № 01-03/20-73. Границы зон охраны, режимы использования земель и требования к градостроительным регламентам в их границах на момент разработки рассматриваемого проекта не разрабатывались.

15.2. Краткие исторические сведения (сведения о времени возникновения объекта, датах основных изменений (перестроек) объекта и (или) датах связанных с ними исторических событий). История формирования территории, прилегающей к памятнику

Город Волхов возник как посёлок строителей Волховской ГЭС (Волховстрой), которая строилась с 1918 по 1926 год и была первой крупной ГЭС в России (Приложение №7, илл. 7).

В 1923 – 1924 гг. на правом берегу реки Волхов был построен рабочий городок и городок инженерно-технического персонала (Волховстрой). В это же время на левом берегу, напротив плотины, был построен дом для начальника строительства Графтио Генриха Осиповича. Первоначальная планировочная структура правобережной части формировалась в виде каркаса регулярных кварталов продольно по оси север-юг, и представляла собой в основном одно - двухэтажную (двухэтажную с мансардами) деревянную жилую застройку с огородами.

Постановлением Президиума ВЦИК от 16 мая 1925 года Волховстрой получил статус рабочего посёлка. Постановлением Президиума ВЦИК от 16 мая 1927 года рабочий посёлок Волховстрой был включён в черту Званки (одновременно, также получившей статус рабочего посёлка).

В 1929 году к юго-востоку от ГЭС был заложен первый в России алюминиевый завод.

27 декабря 1933 года Президиум ВЦИК постановил: «...преобразовать рабочий посёлок Званка, Волховского района, в город под наименованием „Волховстрой“».¹

¹ Об административно-территориальных изменениях в Ленинградской области

Указом Президиума Верховного Совета РСФСР от 11 апреля 1940 года город Волховстрой был переименован в Волхов.

Идея строительства ГЭС на Волховских порогах, возникшая ещё в начале XX века, была реализована позднее как часть масштабного проекта по электрификации страны ГОЭЛРО.

Проект строительства станции был разработан инженером Генрихом Осиповичем Графтио (1869—1949 гг.).

Г.О. Графтио – один из пионеров отечественного гидроэнергетического строительства, академик АН СССР (1932 г.). Родился 14 декабря 1869 года в небольшом прибалтийском городке Динабург (ныне Даугавпилс) в семье инженера-путейца, выходца из Голландии. В начале 1870-х годов его отец Осип Графтио принимал участие в строительстве Лозово-Севастопольской железной дороги, в связи, с чем перевез семью в Симферополь. Генрих Осипович, окончив гимназию в Симферополе, получил два высших технических образования: 1892 г. на физико-математическом факультете в Новороссийском университете, а в 1896 г. — в петербургском институте Корпуса инженеров путей сообщения. Затем он на пять лет покинул Россию для получения практического опыта в Европе и США. Работая на крупнейших заводах Европы и США, он знакомится с новейшими образцами парогенераторов, турбин, электродвигателей, обретает практический опыт по эксплуатации и ремонту энергетического оборудования.

По возвращении в Россию Графтио очень скоро выдвинулся в ряд ведущих специалистов. Он создал первый в России проект железной дороги с электрической тягой, составил проекты электрификации железных дорог Крыма и Закавказья. В 1906 году Г.О. Графтио руководил строительством трамвайной сети в Петербурге. В целях решения проблемы бесперебойного энергообеспечения промышленности и коммунально-транспортных служб Санкт-Петербурга Графтио предпринимает несколько комплексных экспедиций по изучению рек Невы, Волхова, Свири, Малой Иматры, Вуоксы. Они составили основу проектной документации по строительству гидроэнергетических объектов области, крупнейшим из которых была Волховская ГЭС.

В 1903 году в Ставрополе на реке Подкумок Графтио за три месяца за счет средств управления Владикавказской железной дороги построил ГЭС, которая впоследствии получила название «Белый уголь». Мощность станции на момент пуска составляла всего лишь 740 кВт, но этого хватало на освещение четырех городов Кавказских минеральных вод, энергоснабжение трамвайных линий в Пятигорске и Кисловодске, а также работу насосов, качавших минеральную воду. Строительство первой в России промышленной ГЭС имело очень большое значение — отовсюду приезжали люди, чтобы взглянуть на станцию, после чего обращались к Графтио с просьбой оказать техническое содействие в строительстве аналогичного сооружения. В результате к 1913 году на территории Российской империи были построены около 17 тысяч небольших ГЭС. По сути, Графтио произвел революцию в российской энергетике.

При проектировании и строительстве Волховской ГЭС было решено множество технических неординарных задач, что в дальнейшем позволило построить ещё несколько крупных гидроэлектростанций, в том числе Нижне-Свирскую ГЭС.

Строительство Волховской гидроэлектростанции длилось с перерывами восемь лет и было завершено в 1926 г. На Волховской ГЭС было установлено 8 турбоагрегатов суммарной мощностью 64 тыс. кВт. Четыре из них были изготовлены Ленинградским заводом «Электросила», что положило начало развитию отечественного

гидроэнергомашиностроения. Возведение крупнейшей ГЭС решило проблему энергоснабжения Ленинграда и его области. Кроме того, благодаря созданному плотинной подъему уровня реки и постройки шлюза, было обеспечено безопасное сквозное судоходство по реке Волхов на всем ее протяжении.

В 1932 г. Г.О. Графтио за заслуги в возведении флагманов гидроэнергетики, Волховской и Свирской ГЭС, был избран наряду с И.Г. Александровым, Б.Е. Веденевым и А.В. Винтером действительным членом Академии наук (Приложение №7, илл.6).

Выдающийся инженер, организатор производства, а с 1932 г. и «промышленный академик», Г.О. Графтио уделял большое внимание подготовке и формированию высших технических кадров. Начиная с 1907 г. и до конца жизни он преподавал в Петербургском электротехническом институте. В годы войны Графтио отдавал все свои знания и опыт организации эвакуации в Среднюю Азию энергетического оборудования и ввода его в строй. После возвращения в Ленинград он, несмотря на преклонный возраст, активно включился в процесс восстановления энергетического потенциала города.

Умер Г.О. Графтио 30 апреля 1949 года в Ленинграде. Похоронен на Большеохтинском кладбище. Надгробный памятник украшен изображениями и датами основных строек его жизни. За заслуги перед Родиной выдающийся энергетик был награжден многими орденами и медалями, среди которых Ордена Ленина и Трудового Красного Знамени. Его имя присвоено Нижне-Свирской ГЭС и улице в Санкт-Петербурге, на которой расположено общежитие студентов Электротехнического института, где он проработал более четырех десятилетий. В его честь на зданиях, где он жил в 1914-1949 гг. (пр. Добролюбова, 15), учился в 1892-1896 гг. (Московский пр., 9) и работал в 1907-1949 гг. (Аптекарский пр., 3) установлены мемориальные доски, а на построенных им объектах установлены его памятники. Один из таких памятников установлен при Волховской ГЭС.

Памятник установлен на площадке при спуске, ведущем к зданию ГЭС. Во время строительства Волховской ГЭС в 1920-х гг. здесь, на восточном берегу реки, располагались бараки рабочего городка строителей. После ввода ГЭС в эксплуатацию, эта территория стала санитарно-защитной зоной гидроэлектростанции. Позднее перед лестничным спуском к главному зданию Волховской ГЭС был разбит сквер ГЭС №6. В 1951 году в сквере установили бронзовый бюст на постаменте из серого гранита на бетонной площадке прямоугольной формы автора и главного инженера строительства Волховской ГЭС академика Г.О. Графтио. Бронзовый бюст был создан скульптором Е.В. Тонковой и архитектором С.Г. Факеевым.

15.3. Описание современного состояния объекта и территории проектирования зон охраны

Объект культурного наследия регионального значения «Бюст Г.О. Графтио» по адресу: Ленинградская область, Волховский район, г. Волхов, сквер ГЭС № 6, расположен на высоком восточном берегу реки Волхов, напротив главного здания Волховской ГЭС. Объект культурного наследия «Бюст Г.О. Графтио» располагается в сквере, который находится в границах санитарно-защитной зоны гидроэлектростанции, а также водоохраной зоной реки Волхов. С юго-востока сквер ограничен ул. Графтио, с северо-востока началом Волховского проспекта, с востока в сквер ведёт ул. Веденеева пересекающая Волховский пр.

Памятник расположен на ровной площадке, от памятника в сторону ГЭС по склону ведёт широкая бетонная лестница с массивными поручнями, возле памятника разбит сквер.

Рассматриваемая территория в окружении объекта культурного наследия в настоящее время представляет собой сочетание открытых, полузакрытых и закрытых пространств.

Сквер представляет собой преимущественно полузакрытое пространство с древесными средневозрастными, высокоствольными насаждениями лиственных пород аллеиной посадки. С юго-востока сквер ограничен ул. Графтио, с северо-востока началом Волховского проспекта, с востока в сквер ведет ул. Веденеева пересекающая Волховский пр. Сквер не имеет, каких - либо ограждений, малые архитектурные формы в сквере отсутствуют. В северной части сквера расположена небольшая кирпичная постройка без окон с двускатной крышей технического назначения. Постройка оштукатурена. В южной части сквера напротив бюста размещается металлическая опора линии электропередачи.

Объект культурного наследия «Бюст Г.О. Графтио» расположен у пересечения ул. Веденеева и ул. Графтио. С северной, западной и восточной стороны от памятника организована площадка прямоугольной в плане формы, выложенная бетонными плитами и огороженная бетонным бордюром. С западной стороны за памятником на площадке растут два высокоствольных дерева лиственных пород, за ними находится спуск к берегу, в сторону ГЭС. С правой и левой стороны от памятника по бокам площадки размещены две опоры освещения с фонарями, еще одна опора находится за памятником и направлена на освещение лестницы ведущей к ГЭС. С обеих сторон вдоль ул. Веденеева, ведущей к памятнику, устроены бетонные клумбы прямоугольной конфигурации. На данный момент клумбы заросли травой в некоторых из них растут высокоствольные деревья и кустарники.

Рассматриваемая территория, сопряжённая с территорией объекта культурного наследия с западной стороны, по правому берегу реки Волхов подчинена гидроэлектростанции. Напротив здания ГЭС вдоль судоходного шлюза расположены административные и вспомогательные одноэтажные сооружения гидроэлектростанции и автостоянка.

Территория к югу и юго-востоку от сквера, вдоль берега реки и ул. Графтио плотно заросла среднествольными деревьями лиственных пород и кустарниками.

Северная граница сквера проходит по краю каньона, на дне которого проложена дорога, ведущая к шлюзу и станции. Далее, за каньоном, территория представляет собой открытое пространство с газонами, в центре которого установлен монумент в честь строителей и энергетиков Волховской ГЭС. Вдоль берега организована набережная.

Территория восточнее сквера на противоположной стороне трассы Волховского пр. идентична скверу №6 и так же представляет собой преимущественно полузакрытое пространство с древесными средневозрастными, высокоствольными насаждениями лиственных пород аллеиной посадки.

15.4. Анализ проектной документации

На экспертизу представлен «Проект зон охраны объекта культурного наследия регионального значения «Бюст Г.О. Графтио», расположенного по адресу: Ленинградская

область, Волховский район, г. Волхов, сквер ГЭС № 6», разработанный ГУП «Леноблинвентаризация» и ООО «Темпл Групп» в 2020 г.

Целью разработки проекта зон охраны объекта культурного наследия являлось определение границ зон охраны на сопряжённой с объектом культурного наследия территории, режимов использования земель и требований к градостроительным регламентам в границах зон охраны для обеспечения сохранности объекта культурного наследия в его исторической среде.

Проект включает обосновывающие материалы с пояснительной запиской и графическими материалами и утверждаемую часть.

Материалы, обосновывающие утверждаемую часть проекта зон охраны объекта культурного наследия регионального значения «Бюст Г.О. Графтио», включают общие сведения об объекте (*Часть 1 «Общая часть»*) и результаты историко-культурных исследований (*Часть 2 «Историко-культурные исследования»*).

В *Части 1 «Общая часть»* приведена общая информация об основаниях разработки проекта зон охраны, его составе и принципах установления границ, режимов и требований к градостроительным регламентам в границах зон охраны объекта культурного наследия регионального значения «Бюст Г.О. Графтио».

Часть 2 «Историко-культурные исследования» включает историческую справку, историко-градостроительный и ландшафтно-визуальный анализ, материалы фотофиксации и графические материалы.

В рамках историко-культурных исследований были изучены материалы по истории создания и развития объекта культурного наследия регионального значения «Бюст Г.О. Графтио». По результатам историко-архивных исследований была составлена историческая справка по объекту и основным этапам развития территории, собран иконографический материал. По результатам натурного визуального обследования рассматриваемой территории составлен альбом фотофиксации.

Проведённые в процессе разработки проекта зон охраны архивно-библиографические исследования являются достаточными для принятия необходимых решений.

Историческая справка содержит информацию по основным этапам развития территории, включает описание характерных особенностей планировки и композиции рассматриваемой территории. Иконографический материал представлен в альбоме иконографии и представляет собой подборку фотографий, позволяющих проанализировать ландшафтно-визуальный аспект развития территории.

В рамках раздела *«Историко-культурные исследования»* представлен историко-культурный опорный план, разработанный на основании материалов историко-архивных исследований и натурного визуального обследования. На историко-культурном опорном плане указаны объекты культурного наследия, здания и сооружения, формирующие их среду.

В рамках историко-градостроительного анализа была изучена историческая планировочная структура рассматриваемой и прилегающей территории, а также этапы формирования планировки. Также был проведён ландшафтно-композиционный анализ рассматриваемой и прилегающей территории с описанием современного состояния ландшафтно-композиционной структуры рассматриваемой территории. Результаты историко-градостроительного анализа графически отражены на схеме ландшафтно-визуального анализа. На данной схеме также показаны элементы современного

природного и поселенческого ландшафта, исторически ценные элементы планировочной структуры, ландшафтной композиции ценной исторической среды.

В рамках разработки проекта зон охраны, для уточнения современного состояния территории и выявления ценных в историко-культурном отношении объектов, было проведено натурное обследование и фотофиксация рассматриваемой и прилегающей территории. При натурном обследовании была проведена оценка всех объектов, попадающих в зону влияния объектов культурного наследия и исторической среды. Фотофиксации подлежали объекты культурного наследия, состоящие на государственной охране, ценная историко-архитектурная среда, диссонирующая застройка, панорамные виды, виды отдельных архитектурных ансамблей, улиц, характерных участков рассматриваемой территории, природного и городского ландшафта. Результаты обследования были оформлены в виде схемы фотофиксации и альбома фотофиксации.

Проведённое в процессе разработки проекта зон охраны натурное обследование рассматриваемой и прилегающей территорий в полной мере отражает текущую ситуацию. Приведённые в составе проекта материалы исторической и современной фотофиксации объекта и окружающей его территории, служат наглядной иллюстрацией к историко-градостроительному и ландшафтно-визуальному анализам исследуемой территории.

Экспертная комиссия считает возможным согласиться с выводами, основанными на проведённом ландшафтно-визуальном анализе применительно к сложившейся градостроительной ситуации.

Утверждаемая часть проекта зон охраны включает проект плана границ зон охраны, режим использования земель и требования к градостроительным регламентам в границах зон охраны объекта культурного наследия регионального значения «Бюст Г.О. Графтио».

Часть 2. «Историко-культурные исследования» содержит обоснование проекта плана границ зон охраны, обоснование режимов зон охраны и требований к градостроительным регламентам.

Особенностью ландшафта, в котором расположен объект культурного наследия регионального значения «Бюст Г.О. Графтио», является нахождение в зоне зеленых насаждений особого назначения (санитарно-защитной зоной Волховской гидроэлектростанции, а также водоохраной зоной реки Волхов), что способствует сохранению объекта культурного наследия и его среды.

Другой особенностью расположения объекта является его нахождение рядом с объектом культурного наследия федерального значения «Волховская ГЭС», с которым памятник Г.О. Графтио связан исторически и градостроительно.

Памятник инженеру Г.О. Графтио находится на одном из основных путей подхода к станции ГЭС и главном пешеходном пути к станции. Памятник ориентирован в сторону подходящего к станции пешехода, на ул. Веденеева, с которой обеспечено наилучшее его визуальное восприятие. Расположенный справа при движении от Волховского пр. (т.е. с севера от памятника) сквер с системой асфальтированных дорожек, обеспечивает «закрытие» памятника от Волховского проспекта.

Квартал южнее ул. Веденеева сохранил фрагменты утилитарных и административных построек и в соответствии с генеральным планом развития города эта территория определена как общественно-деловая с возможностью строительства зданий до 3 этажей. Учитывая данные особенности расположения объекта культурного наследия разработаны границы зон охраны.

Предлагаемые проектом границы и режимы зон охраны устанавливаются с целью обеспечения благоприятных условий визуального восприятия объекта в существующем ландшафте, нейтрализации дисгармонирующей застройки, сохранения и восстановления (регенерации) исторической градостроительной и природной среды охраны объекта культурного наследия, обеспечение его физической сохранности и максимальной репрезентации.

В целях обеспечения сохранности объекта культурного наследия регионального значения «Бюст Г.О. Графтио» в его исторической среде, сохранения панорам обзора и основных визуальных направлений восприятия на сопряжённой с ним территории проектом рекомендуется установить зоны охраны объекта культурного наследия, включающие охранную зону и зону охраняемого природного ландшафта:

- охранный зона объекта культурного наследия (ОЗ) вокруг границ территории объекта культурного наследия регионального значения «Бюст Г.О. Графтио», а также включает аллею, ведущую от пр. Володарского к лестнице-спуску к Волховской ГЭС;

- зона охраняемого природного ландшафта объекта культурного наследия (ЗОЛ) - устанавливается на территориях, непосредственно примыкающих к северной, восточной и южной границам охранной зоны объекта культурного наследия регионального значения «Бюст Г.О. Графтио» и включают территорию сквера и территорию южнее пр. Володарского.

Установление охранной зоны и зоны охраняемого природного ландшафта направлено на сохранение свободного от зданий и сооружений пространства на территории, граничащей с территорией объекта культурного наследия, и обеспечение восприятия объекта с открытых пространств.

Границы зон охраны объекта культурного наследия регионального значения «Бюст Г.О. Графтио» приведены в приложениях к Части 3 рассматриваемого проекта зон охраны.

Предлагаемые проектные решения по установлению границ зон охраны объекта культурного наследия регионального значения «Бюст Г.О. Графтио» направлены на сохранение основных исторических пространственных характеристик территории и обоснованы визуально-ландшафтным и градостроительным анализом.

Сведения о границах зоны охраны объекта культурного наследия содержат описание границ с приложением таблицы координат характерных (поворотных) точек, соответствующих местной системе координат (МСК-47), и схему характерных (поворотных) точек границ зон охраны.

Режимы использования земель и требования к градостроительным регламентам в границах зон охраны объекта культурного наследия приведены в приложении №12 к настоящему акту.

Предложенные Проектом в соответствии с п.2 статьи 34 Федерального закона 73-ФЗ режимы использования земель и в соответствии с п.3 статьи 34 Федерального закона 73-ФЗ требования к градостроительным регламентам в границах охранной зоны объекта культурного наследия (ОЗ) и зоны охраняемого природного ландшафта (ЗОЛ) объекта не противоречат требованиям законодательства об объектах культурного наследия, градостроительству и архитектуре, землепользованию, выполнены в соответствии с требованиями, установленными Положением о зонах охраны.

16. Обоснования вывода экспертизы

По результатам проведённых исследований и анализа документации: «Проект зон охраны объекта культурного наследия регионального значения «Бюст Г.О. Графтио», расположенного по адресу: Ленинградская область, Волховский район, г. Волхов, сквер ГЭС № 6», разработанной ГУП «Леноблинвентаризация» и ООО «Темпл Групп» в 2020 г., установлено следующее:

1) Считаю обоснованным установление системы зон охраны, включающей охранную зону, зону регулирования застройки и хозяйственной деятельности, зону охраняемого природного ландшафта. Предлагаемые проектом границы зон охраны соответствуют принципу сохранения объекта культурного наследия в совокупности с его окружающей средой и обеспечения наилучших условий его функционирования и визуального восприятия.

2) Предлагаемые проектом режимы использования земель и требования к градостроительным регламентам в границах охранной зоны (ОЗ) и зоны охраняемого природного ландшафта (ЗОЛ), разработанные в соответствии с Положением о зонах охраны объектов культурного наследия (памятников истории и культуры) народов Российской Федерации, утверждённым постановлением Правительства Российской Федерации от 12.09.2015 г. № 972, направлены на сохранение и восстановление (регенерацию) исторической градостроительной и природной среды объекта культурного наследия, обеспечения физической сохранности объекта культурного наследия в его исторической среде, его максимальной репрезентации и создания благоприятного фона для визуального восприятия объекта культурного наследия.

3) Рекомендуемые проектом зон охраны границы охранной зоны (ОЗ) и зоны охраняемого природного ландшафта (ЗОЛ) разработаны на основании архивно-библиографических исследований и визуального обследования территории, обеспечивают сохранение панорам обзора и основных визуальных направлений восприятия объекта культурного наследия.

4) Представленный на экспертизу «Проект зон охраны объекта культурного наследия регионального значения «Бюст Г.О. Графтио», расположенного по адресу: Ленинградская область, Волховский район, г. Волхов, сквер ГЭС № 6», содержит необходимые материалы по обоснованию проектных решений (Часть 2), необходимый комплект материалов в рамках утверждаемого (Часть 3) раздела проекта.

5) Проект выполнен в соответствии с требованиями законодательства в сфере охраны объектов культурного наследия, градостроительства и земельных отношений.

6) Анализ современной градостроительной ситуации, результаты ландшафтно-визуального анализа с определением зоны видовых раскрытий объекта послужили основанием для предложений по установлению его зон охраны, направленных на сохранение объекта в сохранившейся к настоящему времени исторической городской среде и обеспечивающих возможность развития исторической территории.

17. Вывод экспертизы

Установление границ территорий зон охраны объекта культурного наследия регионального значения «Бюст Г.О. Графтио», расположенного по адресу: Ленинградская область, Волховский район, г. Волхов, сквер ГЭС № 6, и особых режимов использования земель в границах данных зон охраны соответствуют требованиям законодательства Российской Федерации в области государственной охраны объектов культурного наследия (**положительное заключение**).

Требования к градостроительным регламентам в границах территорий зон охраны объекта культурного наследия регионального значения «Бюст Г.О. Графтио», расположенного по адресу: Ленинградская область, Волховский район, г. Волхов, сквер ГЭС № 6, установленные проектом зон охраны объекта культурного наследия, разработанным ГУП «Леноблинвентаризация» и ООО «Темпл Групп» в 2020 г., соответствуют требованиям законодательства Российской Федерации в области государственной охраны объектов культурного наследия (**положительное заключение**).
Подписи экспертов:

(подписано электронной подписью)

В.Ф. Гуляев

(подписано электронной подписью)

Т.И. Вахрамеева

(подписано электронной подписью)

Н.Г. Поддубная

11.07.2020 г.

Перечень приложений

Приложение № 1. Решение Леноблисполкома от 25.04.1983 № 183 «Об утверждении списков вновь выявленных памятников истории, архитектуры искусства Ленинградской области»

Приложение № 2. Копия приказа комитета по культуре Ленинградской области от 17.03.2020 № 01-03/20-80 «Об установлении границ территории и предмета охраны объекта культурного наследия регионального значения «Бюст Г.О. Графтио» по адресу: Ленинградская область, Волховский район, г. Волхов, сквер ГЭС № 6»

Приложение № 3. Паспорт объекта культурного наследия от 03.10.2019 г. Бюст Г.О. Графтио по адресу: Ленинградская область, Волховский муниципальный район, город Волхов, сквер ГЭС № 6

Приложение № 4. Копия приказа комитета по культуре Ленинградской области от 10.12.2019 г. № 01-03/19-509 «Об установление границ территории и предмета охраны объекта культурного наследия федерального значения «Волховская ГЭС - первая крупная советская ГЭС, построенная в соответствии с планом ГОЭЛРО. Памятник истории социалистического строительства» по адресу: Ленинградская область, Волховский район, город Волхов, ул. Графтио, 1»

Приложение № 5. Правоустанавливающие документы. Выписки ЕГРН

Приложение № 6. Материалы фотофиксации

Приложение № 7. Материалы иконографии

Приложение № 8. Историко-культурный опорный план (материалы проекта)

Приложение № 9. Схема границ зон охраны объекта культурного наследия регионального значения «Бюст Г.О. Графтио» (материалы проекта)

Приложение № 10. Схемы характерных (поворотных) точек границ зон охраны объекта культурного наследия регионального значения «Бюст Г.О. Графтио». Таблицы координат характерных (поворотных) точек границ зон охраны объекта культурного наследия регионального значения «Бюст Г.О. Графтио» (материалы проекта)

Приложение № 11. Описание границ зон охраны объекта культурного наследия регионального значения «Бюст Г.О. Графтио» (материалы проекта)

Приложение № 12. Режимы использования земель и требования к градостроительным регламентам в границах зон охраны объекта культурного наследия регионального значения «Бюст Г.О. Графтио» (материалы проекта)

Приложение № 13. Копии договоров с экспертами

Приложение № 14. Протоколы заседаний экспертной комиссии



ЛЕНИНГРАДСКИЙ ОБЛАСТНОЙ СОВЕТ НАРОДНЫХ ДЕПУТАТОВ
ИСПОЛНИТЕЛЬНЫЙ КОМИТЕТ

Р Е Ш Е Н И Е

от 25.04.83 № 183

Ленинград

Об утверждении списков вновь
выявленных памятников истории,
архитектуры и искусства Ленин-
градской области

В соответствии с Законом РСФСР "Об охране и использовании памятников истории и культуры" и в целях обеспечения сохранности вновь выявленных памятников истории, архитектуры и искусства Ленинградской области Исполнительный комитет Ленинградского областного Совета народных депутатов РЕШИЛ:

1. Утвердить список вновь выявленных памятников истории, архитектуры и искусства Ленинградской области согласно приложению 1, 2, 3, как подлежащих государственной охране.

2. Обязать Управление культуры облисполкома усилить контроль за состоянием памятников истории, архитектуры и искусства и работами по их благоустройству, реставрации и использованию.

3. Контроль за исполнением решения возложить на заместителя председателя облисполкома В.П.Ворфоломеева.

Председатель исполкома

Р.Бобовиков

Секретарь исполкома

А.Смирнова

Центр. Гос. Архив Санкт-Петербурга

Ф. 4149 оп. 61 д. 149 л. 142

РАЗМНОЖЕНИЮ НЕ ПОДЛЕЖИТ

Зам. директора арх.
Зав. отделом



И.И. Деркин
Л.В. Тусева

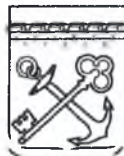
Приложение 3
к решению облисполкома
от 25.04.83 № 183

С П И С О К

вновь выявленных памятников искусства Ленинградской области, подлежащих охране как памятники местного значения

Наименование памятника	Авторы, материал	Дата сооружения	Место нахожде- ния памятника
<u>Волосовский район</u>			
Чугунная колонна (памятник Н.Н.Демидову)	автор неизвес- тен, чугун	1830-е годы	дер.Чирковицы
<u>г.Волхов</u>			
Бюст Г.О.Графтио	скульптор Е.В.Тонкова архитектор С.Г.Факеев бронза, железобетон	1951 г.	сквер ГЭС № 6
<u>Всеволожский район</u>			
Бюст Г.И.Менделя	скульптор И.Ф.Безпалов бронза, гранит	1934 г.	с.Павлово, научный городок
<u>Кингисеппский район</u>			
Памятник В.Э.Кингисеппу	скульптор В.А.Киселев гранит	1968 г.	г.Кингисепп, ул.Карла Маркса





**АДМИНИСТРАЦИЯ ЛЕНИНГРАДСКОЙ ОБЛАСТИ
КОМИТЕТ ПО КУЛЬТУРЕ ЛЕНИНГРАДСКОЙ ОБЛАСТИ**

ПРИКАЗ

«17» марта 2020 г.

№ 01-03/20-80
Санкт-Петербург

**Об установлении границ территории и предмета охраны объекта культурного наследия регионального значения «Бюст Г.О. Графтио» по адресу:
Ленинградская область, Волховский муниципальный район, город Волхов,
сквер ГЭС № 6**

В соответствии со ст. ст. 3.1, 9.2, 20, 33 Федерального закона от 25 июня 2002 года № 73-ФЗ «Об объектах культурного наследия (памятниках истории и культуры) народов Российской Федерации», ст. 4 закона Ленинградской области от 25 декабря 2015 года № 140-оз «О государственной охране, сохранении, использовании и популяризации объектов культурного наследия (памятников истории и культуры) народов Российской Федерации, расположенных на территории Ленинградской области», п. 2.2.2. Положения о комитете по культуре Ленинградской области, утвержденного постановлением Правительства Ленинградской области от 24 октября 2017 года № 431, приказываю:

1. Установить границы территории объекта культурного наследия регионального значения «Бюст Г.О. Графтио» по адресу: Ленинградская область, Волховский муниципальный район, город Волхов, сквер ГЭС № 6 (далее – Памятник), принятого на государственную охрану решением Леноблисполкома № 183 от 25 апреля 1983 года, согласно приложению 1 к настоящему приказу.

2. Установить предмет охраны Памятника согласно приложению 2 к настоящему приказу.

3. Отделу по осуществлению полномочий Ленинградской области в сфере объектов культурного наследия департамента государственной охраны, сохранения и использования объектов культурного наследия комитета по культуре Ленинградской области обеспечить:

- внесение соответствующих сведений в Единый государственный реестр объектов культурного наследия (памятников истории и культуры) народов Российской Федерации;

- копию настоящего приказа направить в сроки, установленные действующим законодательством, в федеральный орган исполнительной власти, уполномоченный

Правительством Российской Федерации на осуществление государственного кадастрового учета, государственной регистрации прав, ведение Единого государственного реестра недвижимости и предоставление сведений, содержащихся в Едином государственном реестре недвижимости, его территориальные органы.

4. Отделу взаимодействия с муниципальными образованиями, информатизации и организационной работы комитета по культуре Ленинградской области обеспечить размещение настоящего приказа на сайте комитета по культуре Ленинградской области в информационно-телекоммуникационной сети «Интернет».

5. Контроль за исполнением настоящего приказа возложить на заместителя начальника департамента государственной охраны, сохранения и использования объектов культурного наследия комитета по культуре Ленинградской области.

6. Настоящий приказ вступает в силу со дня его официального опубликования.

Председатель комитета



В.О. Цой

Приложение № 1
к приказу комитета по культуре
Ленинградской области
от «17» марта 2020 г.
№ 01-03/20-80

**Границы территории объекта культурного наследия регионального значения
«Бюст Г.О. Графтио» по адресу: Ленинградская область,
Волховский муниципальный район, город Волхов, сквер ГЭС № 6**

**Карта (схема) границ территории объекта культурного наследия
регионального значения «Бюст Г.О. Графтио» по адресу:
Ленинградская область, Волховский муниципальный район, город Волхов,
сквер ГЭС № 6**

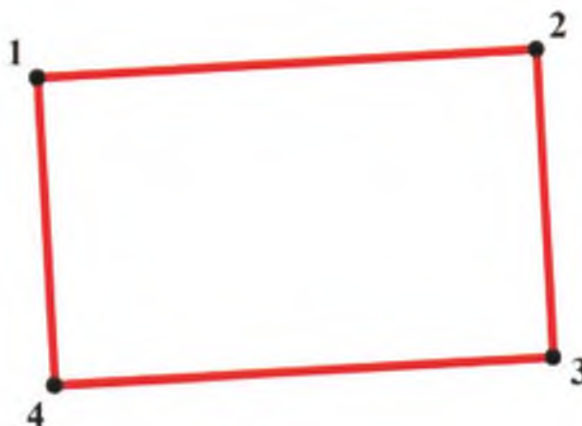


УСЛОВНЫЕ ОБОЗНАЧЕНИЯ

- граница территории объекта культурного наследия
регионального значения
- объект культурного наследия регионального значения

МАСШТАБ 1:1000
0 5 10 20 30 40
М

**Перечень координат поворотных (характерных) точек границ территории
объекта культурного наследия регионального значения «Бюст Г.О. Графтио»
по адресу: Ленинградская область, Волховский муниципальный район,
город Волхов, сквер ГЭС № 6**



Номер поворотной (характерной) точки	Координаты поворотных (характерных) точек в местной системе координат (МСК)	
	X	Y
1	434257.42	2328098.67
2	434256.94	2328090.26
3	434262.08	2328089.97
4	434262.55	2328098.38

Определение географических координат характерных точек границы территории объекта культурного наследия выполнено в местной системе координат МСК-47 зона 2

**Режим использования территории объекта культурного наследия
регионального значения «Бюст Г.О. Графтио» по адресу:
Ленинградская область, Волховский муниципальный район, город Волхов,
сквер ГЭС № 6**

На территории Памятника разрешается:



- проведение работ по сохранению объекта культурного наследия (меры, направленные на обеспечение физической сохранности и сохранение историко-культурной ценности объекта культурного наследия, предусматривающие консервацию, ремонт, реставрацию, включающие в себя научно-исследовательские, изыскательские, проектные и производственные работы, научное руководство за проведением работ по сохранению объекта культурного наследия, технический и авторский надзор за проведением этих работ);
- реконструкция, ремонт существующих инженерных коммуникаций, благоустройство, озеленение, иная хозяйственная деятельность (по согласованию с региональным органом охраны объектов культурного наследия), не противоречащая требованиям обеспечения сохранности объекта культурного наследия и позволяющая обеспечить функционирование объекта культурного наследия в современных условиях, обеспечивающая недопущение ухудшения состояния территории объекта культурного наследия.

На территории Памятника запрещается:

- проведение земляных, строительных, мелиоративных работ и иных работ, за исключением работ по сохранению объекта культурного наследия или его отдельных элементов, сохранению историко-градостроительной или природной среды объекта культурного наследия;
- установка рекламных конструкций, распространение наружной рекламы;
- осуществление любых видов деятельности, ухудшающих экологические условия и гидрологический режим на территории объекта культурного наследия, создающих вибрационные нагрузки динамическим воздействием на грунты в зоне их взаимодействия с объектами культурного наследия.

Приложение № 2
к приказу комитета по культуре
Ленинградской области
от «17» марта 2020 г.
№ 01-03/20-80

**Предмет охраны объекта культурного наследия регионального значения
«Бюст Г.О. Графтио» по адресу: Ленинградская область,
Волховский муниципальный район, город Волхов, сквер ГЭС № 6**

№ п/п	Виды предметов охраны	Элементы предметов охраны	Фотофиксация
1	Пространственные характеристики	<p>Местоположение объекта на пересечении ул. Веденеева и ул. Графтио перед лестничным спуском к главному зданию Волховской ГЭС.</p> <p>Сохранившиеся исторические габариты памятника, постамента, площадки.</p> <p>Видовое раскрытие на памятник с ул. Веденеева, ул. Графтио и Волховского пр.</p>	 
2	Архитектурные и конструктивные характеристики	<p>Объемно-пространственная композиция, в которую входят:</p> <ul style="list-style-type: none"> - бетонная площадка, прямоугольной формы; - постамент квадратного сечения, из серого гранита; - бюст Г.О. Графтио из бронзы. 	

		<p>Конструктивное решение и габариты памятника.</p> <p>Техника и материал памятника: бюст – бронза; постамент – гранит серый; площадка – бетон.</p> <p>Текст на постаменте: «АКАДЕМИК Г.О. ГРАФТИО АВТОР ПРОЕКТА И ГЛАВНЫЙ ИНЖЕНЕР СТРОИТЕЛЬСТВА ВОЛХОВСКОЙ ГЭС».</p>	
--	--	---	--

Предмет охраны может быть уточнен при проведении дополнительных научных исследований.

Утверждено
приказом Министерства культуры
Российской Федерации
от 2 июля 2015 г. № 1906

Экземпляр № 1

471710904000005

Регистрационный номер объекта культурного
наследия в едином государственном реестре
объектов культурного наследия (памятников
истории и культуры) народов Российской Федерации

ПАСПОРТ ОБЪЕКТА КУЛЬТУРНОГО НАСЛЕДИЯ

Фотографическое изображение объекта культурного наследия,
за исключением отдельных объектов археологического наследия,
фотографическое изображение которых вносится на основании решения
соответствующего органа охраны объектов культурного наследия



01.06.2016

Дата съемки (число, месяц, год)

1. Сведения о наименовании объекта культурного наследия

Бюст Г.О. Графтио

2. Сведения о времени возникновения или дате создания объекта культурного наследия, датах основных изменений (перестроек) данного объекта и (или) датах связанных с ним исторических событий

1951 г.

3. Сведения о категории историко-культурного значения объекта культурного наследия

Федерального значения	Регионального значения	Местного (муниципального значения)
	+	

4. Сведения о виде объекта культурного наследия

Памятник	Ансамбль	Достопримечательное место
+		

5. Номер и дата принятия органом государственной власти решения о включении объекта культурного наследия в единый государственный реестр объектов культурного наследия (памятников истории и культуры) народов Российской Федерации

- Решение Леноблисполкома № 183 от 25.04.1983 г.

6. Сведения о местонахождении объекта культурного наследия (адрес объекта или при его отсутствии описание местоположения объекта)

Ленинградская область, Волховский муниципальный район, город Волхов, сквер ГЭС № 6

7. Сведения о границах территории объекта культурного наследия, включенного в единый государственный реестр объектов культурного наследия (памятников истории и культуры) народов Российской Федерации

На дату оформления паспорта границы территории объекта культурного наследия не утверждены.

8. Описание предмета охраны объекта культурного наследия

На дату оформления паспорта предмет охраны объекта культурного наследия не утвержден.


9. Сведения о наличии зон охраны данного объекта культурного наследия с указанием номера и даты принятия органом государственной власти акта об утверждении указанных зон либо информация о расположении данного объекта культурного наследия в границах зон охраны иного объекта культурного наследия

На дату оформления паспорта границы зон охраны объекта культурного наследия, режимы использования земель и градостроительные регламенты в границах территорий данных зон не утверждены.

Всего в паспорте листов

3

Уполномоченное должностное лицо органа охраны объектов культурного наследия

консультант		Щербакова М.Я.
должность	подпись	инициалы, фамилия



03 . 10 . 2019

Дата оформления паспорта
(число, месяц, год)



**АДМИНИСТРАЦИЯ ЛЕНИНГРАДСКОЙ ОБЛАСТИ
КОМИТЕТ ПО КУЛЬТУРЕ ЛЕНИНГРАДСКОЙ ОБЛАСТИ**

ПРИКАЗ

«10» декабря 2019 г.

№ 01-03/19-509
Санкт-Петербург

Об установлении границ территории и предмета охраны объекта культурного наследия федерального значения «Волховская ГЭС – первая крупная советская ГЭС, построенная в соответствии с планом ГОЭЛРО. Памятник истории социалистического строительства» по адресу: Ленинградская область, Волховский район, город Волхов, ул. Графтио, 1

В соответствии со ст. ст. 3.1, 9.1, 20, 33 Федерального закона от 25 июня 2002 года № 73-ФЗ «Об объектах культурного наследия (памятниках истории и культуры) народов Российской Федерации», ст. 4 закона Ленинградской области от 25 декабря 2015 года № 140-оз «О государственной охране, сохранении, использовании и популяризации объектов культурного наследия (памятников истории и культуры) народов Российской Федерации, расположенных на территории Ленинградской области», п. 2.2.1. Положения о комитете по культуре Ленинградской области, утвержденного постановлением Правительства Ленинградской области от 24 октября 2017 года № 431, приказываю:

1. Установить границы и режим использования территории объекта культурного наследия федерального значения «Волховская ГЭС – первая крупная советская ГЭС, построенная в соответствии с планом ГОЭЛРО. Памятник истории социалистического строительства» по адресу: Ленинградская область, Волховский район, город Волхов, ул. Графтио, 1, принятого на государственную охрану Постановлением Совета министров РСФСР от 30 августа 1960 года № 1327, согласно приложению 1 к настоящему приказу.

2. Установить предмет охраны объекта культурного наследия федерального значения «Волховская ГЭС – первая крупная советская ГЭС, построенная в соответствии с планом ГОЭЛРО. Памятник истории социалистического строительства» по адресу: Ленинградская область, Волховский район, город Волхов, ул. Графтио, 1, согласно приложению 2 к настоящему приказу.

3. Отделу по осуществлению полномочий Российской Федерации в сфере объектов культурного наследия департамента государственной охраны, сохранения и использования объектов культурного наследия комитета по культуре Ленинградской области обеспечить:

- внесение соответствующих сведений в Единый государственный реестр объектов культурного наследия (памятников истории и культуры) народов Российской Федерации;

- копию настоящего приказа направить в сроки, установленные действующим законодательством, в федеральный орган исполнительной власти, уполномоченный Правительством Российской Федерации на осуществление государственного кадастрового учета, государственной регистрации прав, ведение Единого государственного реестра недвижимости и предоставление сведений, содержащихся в Едином государственном реестре недвижимости, его территориальные органы.

4. Отделу взаимодействия с муниципальными образованиями, информатизации и организационной работы комитета по культуре Ленинградской области обеспечить размещение настоящего приказа на сайте комитета по культуре Ленинградской области в информационно-телекоммуникационной сети «Интернет».

5. Контроль за исполнением настоящего приказа возложить на заместителя начальника департамента государственной охраны, сохранения и использования объектов культурного наследия комитета по культуре Ленинградской области.

6. Настоящий приказ вступает в силу со дня его официального опубликования.

Председатель комитета



В.О. Цой

Приложение № 1
к приказу комитета по культуре
Ленинградской области
от «10» декабря 2019 г.
№ 01-03/19-509

**Границы территории объекта культурного наследия федерального значения
«Волховская ГЭС – первая крупная советская ГЭС, построенная в
соответствии с планом ГОЭЛРО. Памятник истории социалистического
строительства» по адресу: Ленинградская область, Волховский район, город
Волхов, ул. Графтио, 1**

1. Текстовое описание границ

Текстовое описание границ территории объекта культурного наследия представлено в форме таблицы.

Прохождение границы		Описание прохождения границы
от точки	до точки	
1	2	3
1	2	на восток
2	3	на север
3	4	на восток
4	5	на восток
5	6	на север
6	7	на восток
7	8	на северо-восток
8	9	на северо-восток
9	10	на северо-восток
10	11	на юго-восток
11	12	на юг
12	13	на восток
13	14	на север
14	15	на восток
15	16	на север
16	17	на север
17	18	на восток
18	19	на север
19	20	на север
20	21	на северо-запад
21	22	на северо-запад
22	23	на юго-запад
23	24	на северо-запад
24	25	на северо-восток
25	26	на северо-восток
26	27	на северо-восток
27	28	на северо-восток
28	29	на северо-запад
29	30	на северо-запад
30	31	на север
31	32	на север
32	33	на север
33	34	на север
34	35	на север
35	36	на запад
36	37	на север

Прохождение границы		Описание прохождения границы
от точки	до точки	
1	2	3
37	38	на север
38	39	на восток
39	40	на юг
40	41	на юг
41	42	на юг
42	43	на юго-восток
43	44	на юго-восток
44	45	на юго-восток
45	46	на юго-восток
46	47	на юг
47	48	на юг
48	49	на восток
49	50	на юг
50	51	на запад
51	52	на юг
52	53	на юг
53	54	на юг
54	55	на юг
55	56	на юг
56	57	на юг
57	58	на юг
58	59	на юг
59	60	на юг
60	61	на запад
61	62	на юг
62	63	на юг
63	64	на юго-запад
64	65	на юг
65	66	на запад
66	67	на юг
67	68	на юго-запад
68	69	на юго-запад
69	70	на запад
70	71	на северо-запад
71	72	на северо-запад
72	73	на северо-запад
73	74	на северо-запад
74	75	на запад
75	76	на запад
76	1	на север

2. Карта (схема) границ территории объекта культурного наследия федерального значения «Волховская ГЭС – первая крупная советская ГЭС, построенная в соответствии с планом ГОЭЛРО. Памятник истории социалистического строительства» по адресу: Ленинградская область, Волховский район, город Волхов, ул. Графтио, 1



Условные обозначения:

- - существующая часть границ, имеющиеся в ЕГРН сведения о которой достаточны для определения ее местоположения;
- - территория объекта культурного наследия;
- - граница зоны с особыми условиями;
- - граница кадастрового квартала;
- - характерная точка границы, сведения о которой позволяют однозначно определить ее положение на местности;
- 1 - обозначение новой характерной точки;

3. Перечень координат поворотных (характерных) точек границ территории объекта культурного наследия федерального значения «Волховская ГЭС – первая крупная советская ГЭС, построенная в соответствии с планом ГОЭЛРО. Памятник истории социалистического строительства» по адресу: Ленинградская область, Волховский район, город Волхов, ул. Графтио, 1

Обозначение характерных точек части границы	Координаты, м		Метод определения координат характерной точки	Средняя квадратическая погрешность положения характерной точки (Mt), м	Описание обозначения точки на местности (при наличии)
	X	Y			
1	2	3	4	5	6
Часть 1					
1	434133.88	2327618.11	Картометрический метод	1.00	-
2	434134.48	2327625.51	Картометрический метод	1.00	-
3	434141.48	2327625.11	Картометрический метод	1.00	-
4	434142.16	2327631.96	Картометрический метод	1.00	-
5	434161.17	2327832.62	Картометрический метод	1.00	-
6	434199.96	2327826.98	Картометрический метод	1.00	-
7	434202.45	2327860.22	Картометрический метод	1.00	-
8	434332.57	2327937.54	Картометрический метод	1.00	-
9	434348.84	2327947.10	Картометрический метод	1.00	-
10	434369.83	2327959.62	Картометрический метод	1.00	-
11	434364.66	2327967.98	Картометрический метод	1.00	-
12	434332.54	2327966.43	Картометрический метод	1.00	-
13	434331.50	2327988.24	Картометрический метод	1.00	-
14	434333.06	2327988.38	Картометрический метод	1.00	-
15	434333.04	2327989.45	Картометрический метод	1.00	-
16	434342.85	2327989.87	Картометрический метод	1.00	-

17	434350.56	2327990.23	Картометрический метод	1.00	-
18	434350.53	2327990.72	Картометрический метод	1.00	-
19	434369.41	2327991.36	Картометрический метод	1.00	-
20	434384.92	2327990.25	Картометрический метод	1.00	-
21	434403.33	2327985.84	Картометрический метод	1.00	-
22	434427.08	2327975.45	Картометрический метод	1.00	-
23	434426.29	2327974.27	Картометрический метод	1.00	-
24	434429.39	2327972.86	Картометрический метод	1.00	-
25	434432.60	2327973.44	Картометрический метод	1.00	-
26	434434.52	2327974.02	Картометрический метод	1.00	-
27	434435.91	2327975.11	Картометрический метод	1.00	-
28	434438.71	2327978.81	Картометрический метод	1.00	-
29	434448.35	2327975.73	Картометрический метод	1.00	-
30	434459.57	2327972.80	Картометрический метод	1.00	-
31	434472.84	2327971.08	Картометрический метод	1.00	-
32	434485.38	2327971.05	Картометрический метод	1.00	-
33	434554.01	2327974.71	Картометрический метод	1.00	-
34	434585.22	2327976.08	Картометрический метод	1.00	-
35	434606.43	2327977.41	Картометрический метод	1.00	-
36	434606.54	2327975.39	Картометрический метод	1.00	-
37	434628.11	2327976.32	Картометрический метод	1.00	-
38	434632.71	2327976.57	Картометрический метод	1.00	-
39	434632.31	2327986.37	Картометрический метод	1.00	-
40	434627.17	2327986.26	Картометрический метод	1.00	-
41	434491.42	2327980.01	Картометрический метод	1.00	-
42	434470.14	2327980.68	Картометрический метод	1.00	-

43	434459.15	2327982.70	Картометрический метод	1.00	-
44	434444.54	2327987.21	Картометрический метод	1.00	-
45	434426.97	2327994.46	Картометрический метод	1.00	-
46	434406.04	2328000.94	Картометрический метод	1.00	-
47	434384.48	2328003.80	Картометрический метод	1.00	-
48	434368.03	2328004.14	Картометрический метод	1.00	-
49	434366.63	2328032.14	Картометрический метод	1.00	-
50	434324.23	2328030.14	Картометрический метод	1.00	-
51	434324.53	2328027.58	Картометрический метод	1.00	-
52	434310.92	2328026.08	Картометрический метод	1.00	-
53	434304.93	2328025.78	Картометрический метод	1.00	-
54	434298.48	2328025.64	Картометрический метод	1.00	-
55	434255.31	2328023.38	Картометрический метод	1.00	-
56	434207.91	2328021.02	Картометрический метод	1.00	-
57	434175.99	2328019.40	Картометрический метод	1.00	-
58	434156.07	2328018.37	Картометрический метод	1.00	-
59	434145.09	2328017.76	Картометрический метод	1.00	-
60	434132.17	2328015.78	Картометрический метод	1.00	-
61	434133.23	2327989.74	Картометрический метод	1.00	-
62	434125.83	2327989.74	Картометрический метод	1.00	-
63	434110.23	2327987.34	Картометрический метод	1.00	-
64	434098.03	2327982.94	Картометрический метод	1.00	-
65	433896.06	2327968.12	Картометрический метод	1.00	-
66	433895.93	2327962.84	Картометрический метод	1.00	-
67	433883.33	2327963.84	Картометрический метод	1.00	-
68	433875.13	2327962.44	Картометрический метод	1.00	-
69	433870.33	2327956.84	Картометрический метод	1.00	-
70	433868.93	2327946.24	Картометрический метод	1.00	-
71	433874.79	2327937.37	Картометрический метод	1.00	-
72	433885.33	2327933.24	Картометрический метод	1.00	-
73	433895.59	2327929.43	Картометрический метод	1.00	-
74	434140.12	2327843.66	Картометрический метод	1.00	-
75	434120.02	2327631.32	Картометрический метод	1.00	-
76	434121.48	2327618.91	Картометрический метод	1.00	-
1	434133.88	2327618.11	Картометрический метод	1.00	-

Режим использования территории объекта культурного наследия федерального значения «Волховская ГЭС – первая крупная советская ГЭС, построенная в соответствии с планом ГОЭЛРО. Памятник истории социалистического строительства» (далее - Ансамбль) по адресу: Ленинградская область, Волховский район, город Волхов, ул. Графтио, 1

На территории Ансамбля разрешается:

- проведение работ по сохранению объекта культурного наследия (меры, направленные на обеспечение физической сохранности и сохранение историко-культурной ценности объекта культурного наследия, предусматривающие консервацию, ремонт, реставрацию, включающие в себя научно-исследовательские, изыскательские, проектные и производственные работы, научное руководство за проведением работ по сохранению объекта культурного наследия, технический и авторский надзор за проведением этих работ);

- реконструкция, ремонт существующих дорог, инженерных коммуникаций, благоустройство, озеленение, установка малых архитектурных форм, иная хозяйственная деятельность (по согласованию с региональным органом охраны объектов культурного наследия), не противоречащая требованиям обеспечения сохранности объекта культурного наследия и позволяющая обеспечить функционирование объекта культурного наследия в современных условиях, обеспечивающая недопущение ухудшения состояния территории объекта культурного наследия.

На территории Ансамбля запрещается:

- строительство объектов капитального строительства и увеличение объемно-пространственных характеристик существующих на территории памятника объектов капитального строительства; проведение земляных, строительных, мелиоративных и иных работ, за исключением работ по сохранению объекта культурного наследия или его отдельных элементов, сохранению историко-градостроительной или природной среды объекта культурного наследия;






- установка рекламных конструкций, распространение наружной рекламы;

- осуществление любых видов деятельности, ухудшающих экологические условия и гидрологический режим на территории объекта культурного наследия, создающих вибрационные нагрузки динамическим воздействием на грунты в зоне их взаимодействия с объектами культурного наследия

Приложение № 2
к приказу комитета по культуре
Ленинградской области
от «10» декабря 2019 г.
№ 01-03/19-509

Предмет охраны
объекта культурного наследия федерального значения
«Волховская ГЭС – первая крупная советская ГЭС, построенная в соответствии с планом ГОЭЛРО. Памятник истории социалистического строительства» по адресу: Ленинградская область, Волховский район, город Волхов, ул. Графтио, 1

№ п/п	Виды предмета охраны	Предмет охраны	Фотофиксация
1	2	3	4
1	Объемно-пространственное и планировочное решение территории:	местоположение ансамбля (Ленинградская область, Волховский район, город Волхов)	
2	Объемно-пространственное решение:	1.«Здание гидроэлектростанции»: исторические габариты и конфигурация одно-трехэтажного сложного в плане здания; исторические габариты и конфигурация крыши (плоская); историческое местоположение входов в здание (на северо-	

		западном и юго-восточном фасадах)	
		2. «Водосборная бетонная плотина»: местоположение в плане;	 
		3. «Судоходный шлюз»: местоположение в плане;	
		4. «Водоспуск»: местоположение в плане;	
		5. «Рыбоходное сооружение»: местоположение в плане;	
		6. «Ледозащитная стенка»: исторические габариты и конфигурация стенки, местоположение в плане;	

3	Конструктивная система:	<p>1.«Здание гидроэлектростанции»:</p> <p>наружные и внутренние исторические капитальные стены;</p> <p>исторические отметки междуэтажных и чердачного перекрытий;</p> <p>световой фонарь – месторасположение (над главной лестницей), конфигурация, характер расстекловки (шестнадцатистекольное заполнение с квадратным модулем);</p> <p>парадная лестница – месторасположение (в холле здания), конфигурация, ограждение лестницы (металлические прутья с деревянными профилированными перилами);</p>	    
---	-------------------------	---	---

черные лестницы –
месторасположение в плане здания,
конфигурация;



лестница в машинном зале с 17
ступенями по косоурам –
месторасположение на плане (юго-
восточная часть машинного зала),
конфигурация, материал (металл);



2.«Ледозащитная стенка»:

контрфорсы, зубчатый парапет с
ограждением;



4	<p>Архитектурно-художественное решение:</p>	<p>1.«Здание гидроэлектростанции»:</p> <p>материал и тип наружной облицовки – гладкая окрашенная штукатурка (светло-зеленый цвет);</p> <p>оконные и дверные проемы – историческое местоположение, габариты и конфигурация</p> <p>заполнение оконных проемов (наружных и внутренних) - характер расстекловки, материал переплетов (бетон, дерево);</p> <p>расстекловка с квадратным модулем:</p> <p><u>на северо-западном фасаде</u> прямоугольные и квадратные оконные проемы с различным заполнением – двадцатитрехстекольным, двенадцатистекольным, девятистекольным, восьмистекольным, двустекольным; над воротным проездом полуциркульная фрамуга с двадцатидевятистекольным заполнением</p> <p><u>на северо-восточном фасаде</u> прямоугольные и квадратные оконные проемы с различным заполнением – двадцатитрехстекольным, двенадцатистекольным, девятистекольным, шестистекольным, четырехстекольным и трехстекольным; 9 арочных оконных проемов с заполнением в виде 20 блоков с различным заполнением с форточками – двадцатитрехстекольным, восемнадцатистекольным, четырнадцатистекольным, пятнадцатистекольным, шестистекольным, четырнадцатистекольным;</p>	    
---	---	---	--

на юго-восточном фасаде
прямоугольные и квадратные
оконные проемы с различным
заполнением –
двадцатитрехстекольным,
восемнадцатистекольным,
двенадцатистекольным,
девятистекольным,
четырёхстекольным

на юго-западном фасаде
прямоугольные и квадратные
оконные проемы с различным
заполнением –
двадцатичетырехстекольным,
двадцатитрехстекольным,
двенадцатистекольным,
девятистекольным,
восьмистекольным,
шестистекольным,
четырёхстекольным и
двухстекольным;

заполнение дверных проемов
(наружных и внутренних) -
материал (дерево), характер
остекления (внутренние двери –
трехстекольное заполнение полотен
и четырех- двухстекольное
заполнение фрамуги; наружные
двери – четырехстекольное
заполнение полотен,
четырёхстекольное заполнение
фрамуги);



исторический козырек над главным входом: конфигурация (прямоугольный, плоский), местоположение, габариты;

декоративное оформление и пластика фасадов:

северо-восточный фасад:

лопатки, обрамляющие вход в здание, плоские арки на галерее;

барельеф с изображением профиля В.И. Ленина (оштукатурен, окрашен в белый цвет);

мемориальные таблички на фасаде – местоположение (по бокам от главного входа в здание), габариты (прямоугольные), материал (мрамор);

правая табличка: текст «Волховская гидроэлектростанция первенец ленинского плана ГОЭЛРО. Построена по инициативе и под непосредственным контролем председателя совета народных комиссаров В.И. Ленина. Вступила в строй 19 декабря 1926 года Постановлением ВЦИК СССР в 1936 году электростанции присвоено имя В.И. Ленина»;

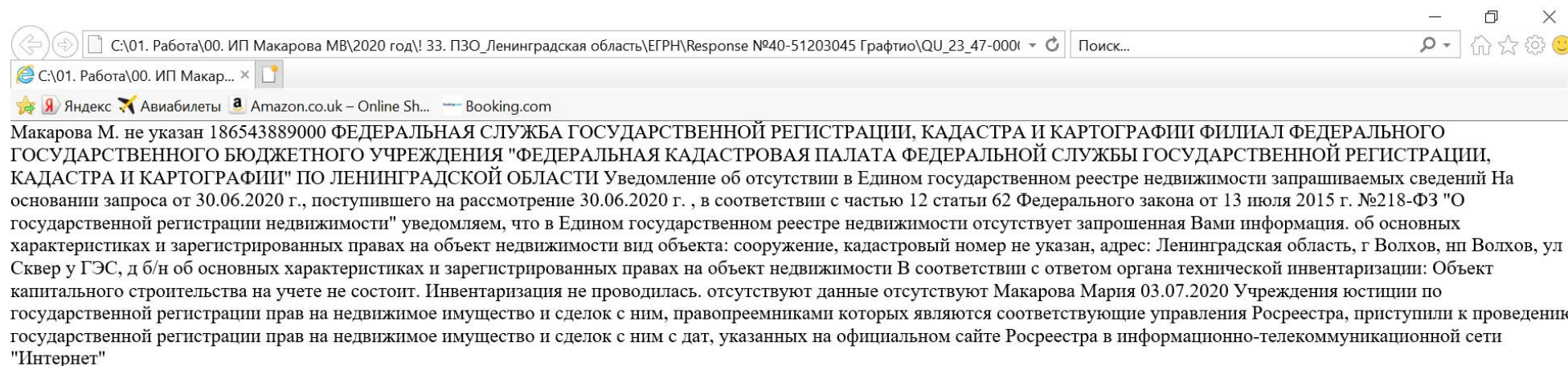


		<p>правая табличка: барельеф с копией изображения Ордена Ленина, текст: «Указом президиума верховного совета СССР 21 декабря 1976 года за большие заслуги в развитии отечественной гидроэнергетики Волховская ГЭС им. В.И. Ленина министерства энергетики и электрификации СССР награждена Орденом Ленина»</p> <p>северо-западный фасад и юго-восточный фасады:</p> <p>лопатки (простые, прямоугольные) в простенках между оконными проемами;</p> <p>двухступенчатый карниз с большим выносом в завершении фасада</p>	 
5	Декоративно-художественная отделка интерьеров	<p>напольные покрытия:</p> <p>плитка в холле и на лестничных клетках – цвет (слоновая кость), материал (керамика), раскладка (ковер, бордюр)</p> <p>паркетная доска в помещениях музея – габариты, раскладка (елочкой), материал (дерево);</p> <p>материал и тип внутренней отделки стен:</p> <p>в машинном зале – глазурованная плитка – высотные отметки, раскладка, колористическое решение (голубого цвета);</p>	 

		<p>памятники:</p> <p>скульптура В.И. Ленина – месторасположение, габариты, высотные отметки, материал (мрамор), фактура, характер отделки поверхности;</p> <p>памятник академику Г.О. Графтио – месторасположение, габариты, высотные отметки;</p> <p>бюст – материал (мрамор), фактура, характер отделки поверхности, автограф «Г. Графтио»;</p> <p>пьедестал – материал (облицован черным мрамором), фактура, характер отделки поверхности, текст на пьедестале – характер нанесения (гравировка), колористическое решение, текст – «Академик Генрих Осипович Графтио, 1869-1949»;</p> <p>мемориальные таблички в машинном зале:</p> <p>мемориальная табличка на северо-западной стене – материал (металл), способ нанесения текста (литье), текст на английском языке - «All the hydraulic machinery in this power station is designed and manufactured by Verkstaden Kristinehamn A.B. Karlstads Mek. Verkstad Kristinehamn Sweden, NYDQVIST & Holm A.B. Trollnättan Sweden»;</p>	  
--	--	---	--

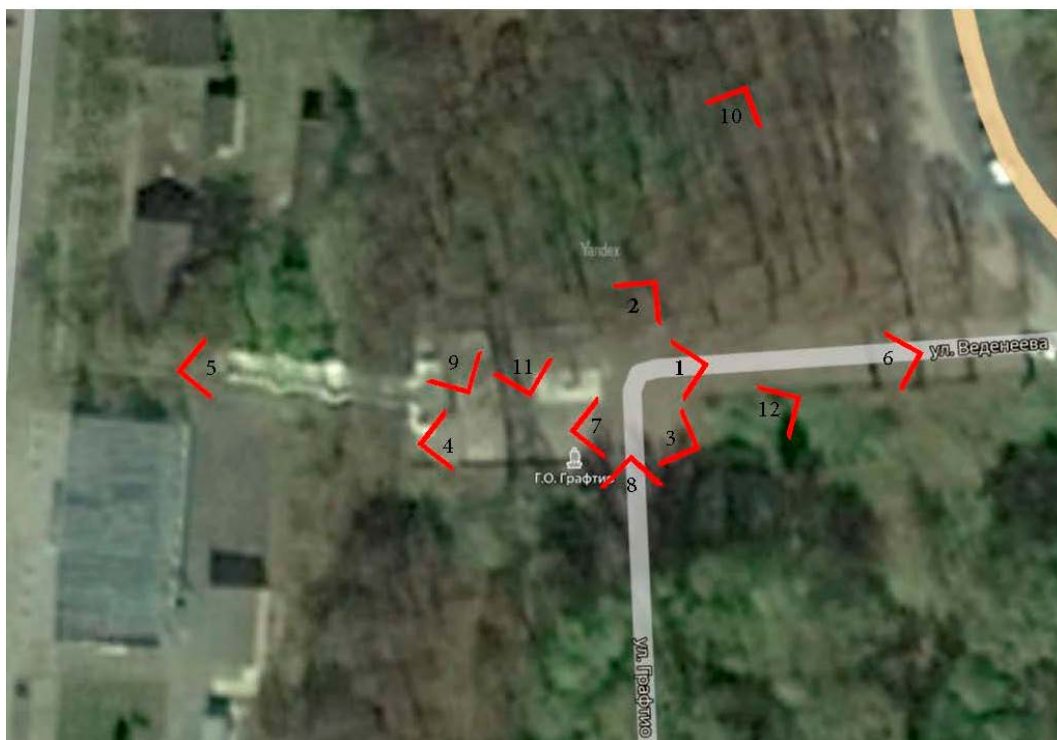
		<p>мемориальная табличка над дверным проемом на юго-западной стене: материал (белый мрамор), с гравировкой логотипа Государственного Электротехнического Треста, с текстом: «Ленинградскими заводами «Электросила» для намеченной тов. Лениным «электрификации» СССР выполнены впервые из русских материалов, русскими силами: 4 главных генератора по 8750 кВА, 2 вспомогат. генератора по 1250 кВА, 8 мотор-генераторов по 100кВА, 1927 г.», способ нанесения текста (гравировка), колористическое решение (золочена краска);</p> <p>мемориальная табличка на юго-восточной стене : материал основания (черный мрамор), материал таблички (серый мрамор), материал барельефа с изображением портрета Б.Е. Веденеева (белый мрамор), текст на табличке из серого мрамора – «Академик Борис Евгеньевич Веденеев Род. 2 января 1885 г. умер 25 сентября 1946 г. Выдающийся деятель советской науки и техники. Руководил в 1920-1926 г.г. работами по проектированию и возведению сооружений Волховской гидроэлектростанции имени В.И. Ленина. Мемориальная доска установлена по постановлению совета министров СССР», характер нанесения текста (гравировка), колористическое решение (золоченая краска)</p>	 
--	--	---	--

Предмет охраны может быть уточнен при проведении дополнительных научных исследований.



Фотофиксация объекта культурного наследия регионального значения «Бюст Г.О. Графтио», расположенного по адресу: Ленинградская область, Волховский район, г. Волхов, сквер ГЭС №6

Поддубная Н.Г., 30.04.2020



0. Схема фотофиксации. Объект культурного наследия регионального значения «Бюст Г.О. Графтио» по адресу: Ленинградская область, Волховский район, г. Волхов, сквер ГЭС № 6



1. Объект культурного наследия регионального значения «Бюст Г.О. Графтио» по адресу: Ленинградская область, Волховский район, г. Волхов, сквер ГЭС № 6. Вид на памятник, направление запад.



2. Объект культурного наследия регионального значения «Бюст Г.О. Графтио» по адресу: Ленинградская область, Волховский район, г. Волхов, сквер ГЭС № 6. Вид на памятник, направление юго-запад.



3. Объект культурного наследия регионального значения «Бюст Г.О. Графтио» по адресу: Ленинградская область, Волховский район, г. Волхов, сквер ГЭС № 6. Общий вид на памятник, направление север.



4. Объект культурного наследия регионального значения «Бюст Г.О. Графтио» по адресу: Ленинградская область, Волховский район, г. Волхов, сквер ГЭС № 6. Вид на памятник, направление северо-восток.



5. Объект культурного наследия регионального значения «Бюст Г.О. Графтио» по адресу: Ленинградская область, Волховский район, г. Волхов, сквер ГЭС № 6. Вид на лестницу от ГЭС к памятнику, направление восток.



6. Объект культурного наследия регионального значения «Бюст Г.О. Графтио» по адресу: Ленинградская область, Волховский район, г. Волхов, сквер ГЭС № 6. Общий вид на памятник, направление запад.



7. Объект культурного наследия регионального значения «Бюст Г.О. Графтио» по адресу: Ленинградская область, Волховский район, г. Волхов, сквер ГЭС № 6. Общий вид от памятника, направление юго-восток.



8. Объект культурного наследия регионального значения «Бюст Г.О. Графтио» по адресу: Ленинградская область, Волховский район, г. Волхов, сквер ГЭС № 6. Общий вид от памятника, направление юг.



9. Объект культурного наследия регионального значения «Бюст Г.О. Графтио» по адресу: Ленинградская область, Волховский район, г. Волхов, сквер ГЭС № 6. Общий вид на сквер памятника, направление север.



10. Объект культурного наследия регионального значения «Бюст Г.О. Графтио» по адресу: Ленинградская область, Волховский район, г. Волхов, сквер ГЭС № 6. Общий вид на памятник, направление юго-запад.



11. Объект культурного наследия регионального значения «Бюст Г.О. Графтио» по адресу: Ленинградская область, Волховский район, г. Волхов, сквер ГЭС № 6. Общий вид на сквер памятника, направление север.



12. Объект культурного наследия регионального значения «Бюст Г.О. Графтио» по адресу: Ленинградская область, Волховский район, г. Волхов, сквер ГЭС № 6. Общий вид на ГЭС с площадки памятника, направление запад.

Материалы иконографии



Илл. 1. Генрих Осипович Графтио (1869—1949)// <https://chemodanus.ru/stories/pervaya-sovetskaya-gidroelektrostanciya/>



Илл. 2. Г.М. Кржижановский и Г.О. Графтио на Волховстрое. 1924 год.//
<https://regnum.ru/pictures/2041740/110.html>



Илл. 3. Генрих Графтио и рабочие стройки Волховской ГЭС. 1926г.// Материалы лекции Н. Б. Риктер 07.10.2019г. «Г.О. Графтио-человек, покоривший реки»



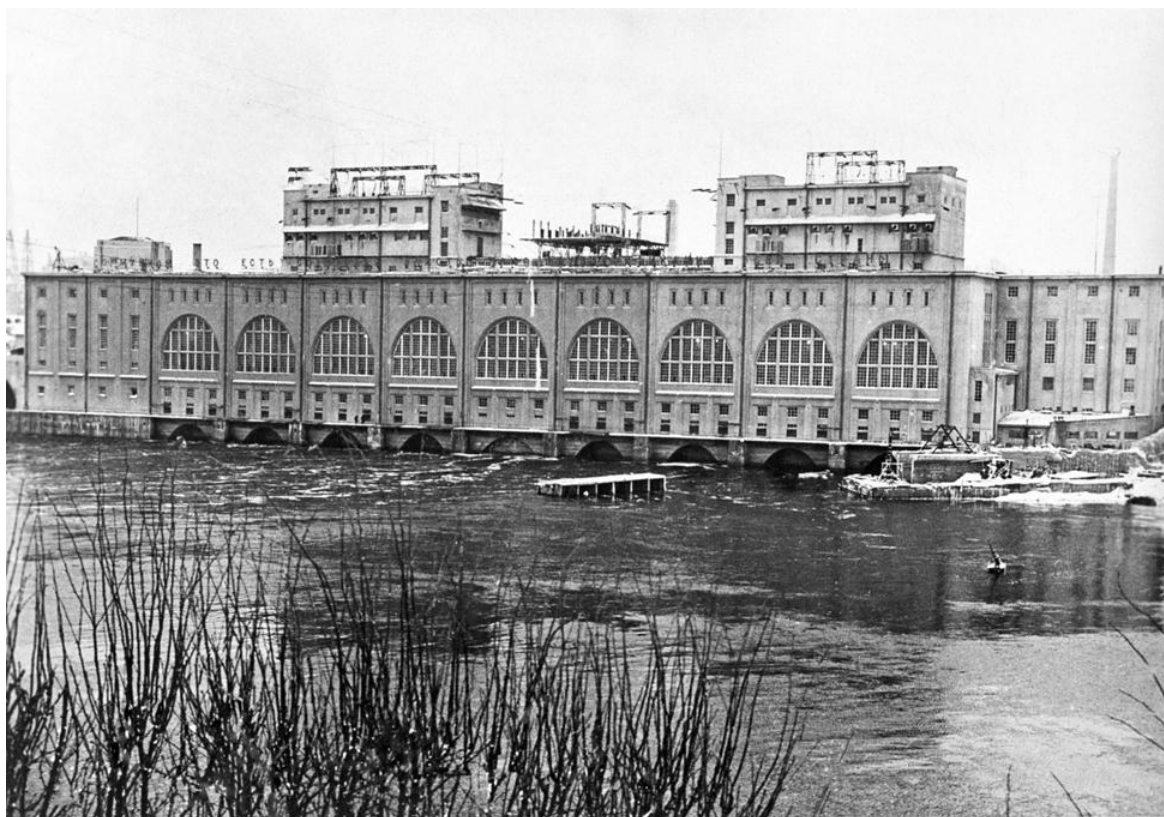
Илл. 4. Генрих Графтио на фоне Волховской ГЭС. 1920-е гг.// Материалы лекции Н. Б. Риктер
7.10.2019г. «Г.О. Графтио-человек, покоривший реки»



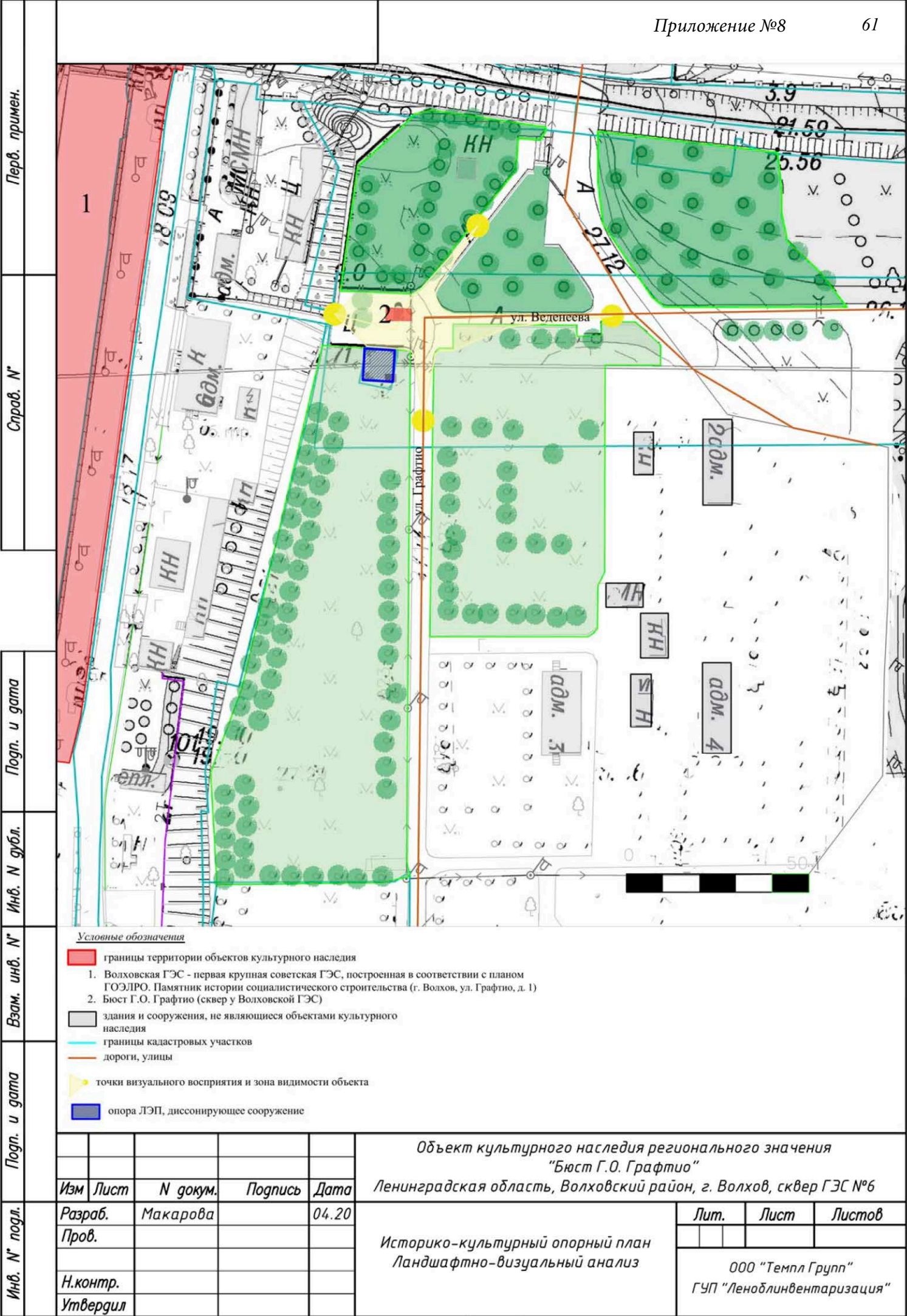
Илл. 5. Генрих Графтио, руководитель строительства Нижнесвирской ГЭС проверяет работу приборов. Дата события: 18. 11. 1932г.// РИА Новости

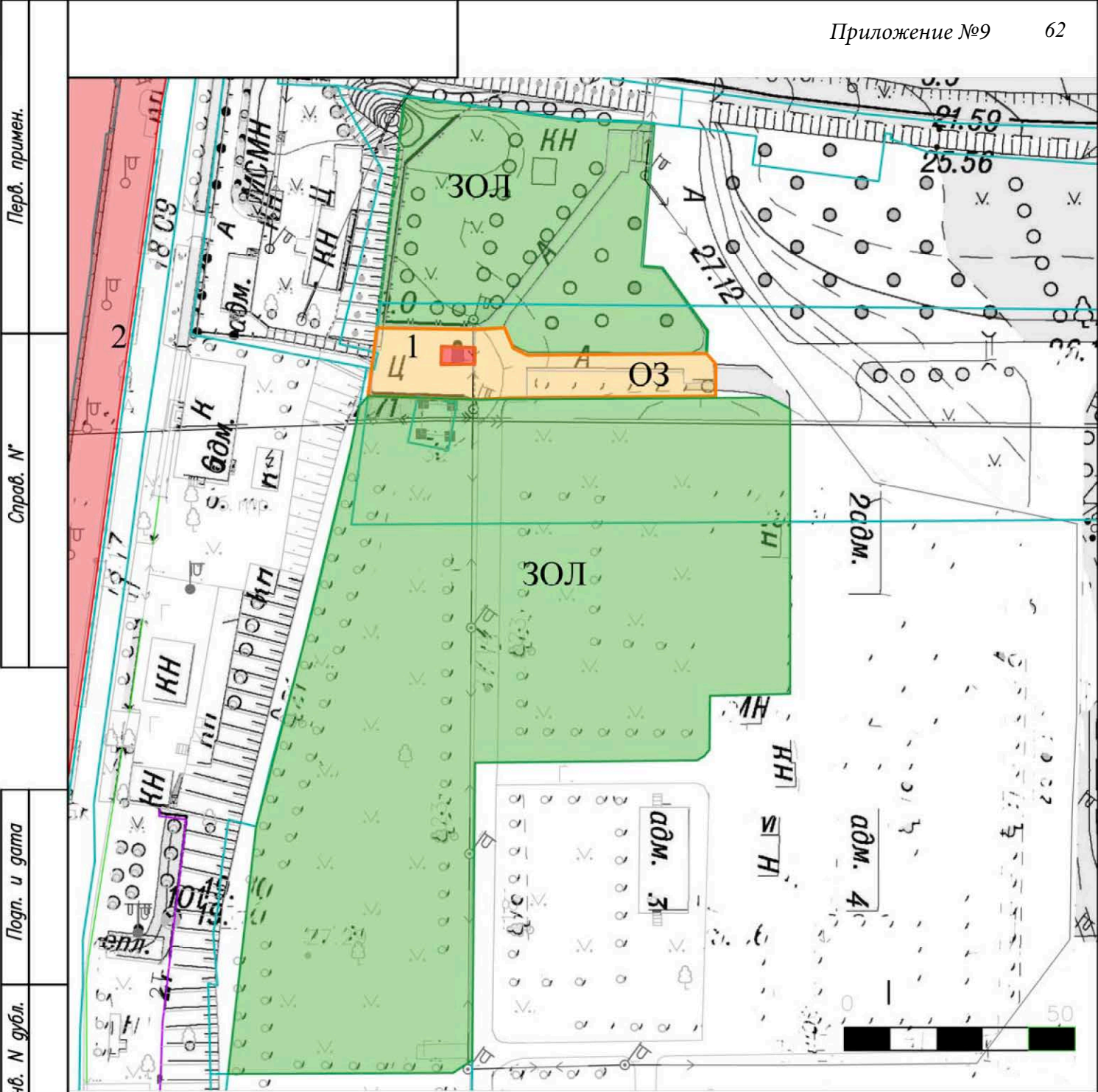


Илл. 6. Удостоверение члена Академии наук СССР// <http://www.tgc1.ru/press-center/special/2016-iranee/volkhovskaya90/photo/>



Илл. 7. Волховская ГЭС имени В. И. Ленина. 1976 г.// <https://pastvu.com/p/1042058>



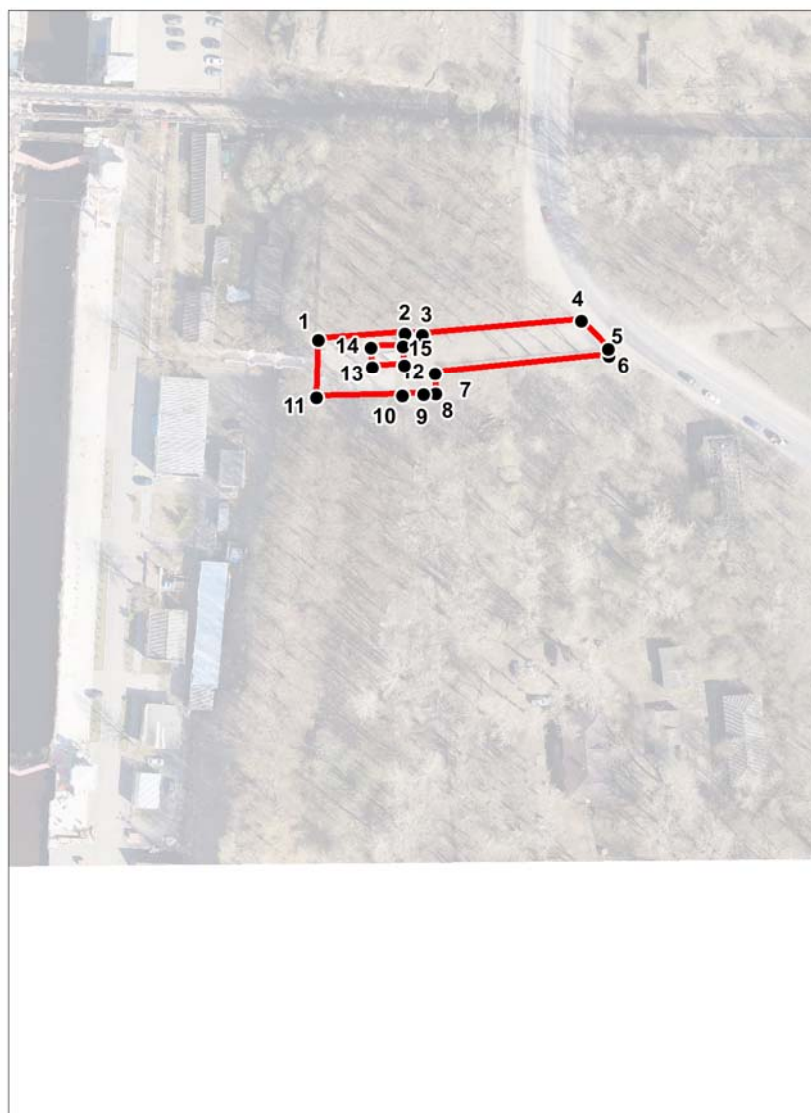


Условные обозначения

- территория объектов культурного наследия
- граница территории объектов культурного наследия
- зона охраняемого природного ландшафта (ЗОЛ)
- граница зоны охраняемого ландшафта (ЗОЛ)
- охранная зона (ОЗ)
- граница охранной зоны (ОЗ)
- 1. Бюст Г.О. Графтио (сквер у Волховской ГЭС)
- 2. Волховская ГЭС - первая крупная советская ГЭС, построенная в соответствии с планом ГОЭЛРО. Памятник истории социалистического строительства (г. Волхов, ул. Графтио, д. 1)
- границы кадастровых участков



Подг.						Объект культурного наследия регионального значения "Бюст Г.О. Графтио"					
						Ленинградская область, Волховский район, г. Волхов, сквер ГЭС №6					
	Изм	Лист	№ докум.	Подпись	Дата						
Инв. № подл.	Разраб.	Макарова			04.20	Схема границ зон охраны			Лит.	Лист	Листов
	Пров.										
						ООО "Темпл Групп" ГУП "Леноблинвентаризация"					
	Н.контр.										
	Утвердил										

**План характерных (поворотных) точек границ охранной зоны (ОЗ)
объекта культурного наследия регионального значения «Бюст Г.О.
Графтио» по адресу: Ленинградская область, Волховский
муниципальный район, город Волхов, сквер ГЭС № 6**



Масштаб 1:2000

Условные обозначения:

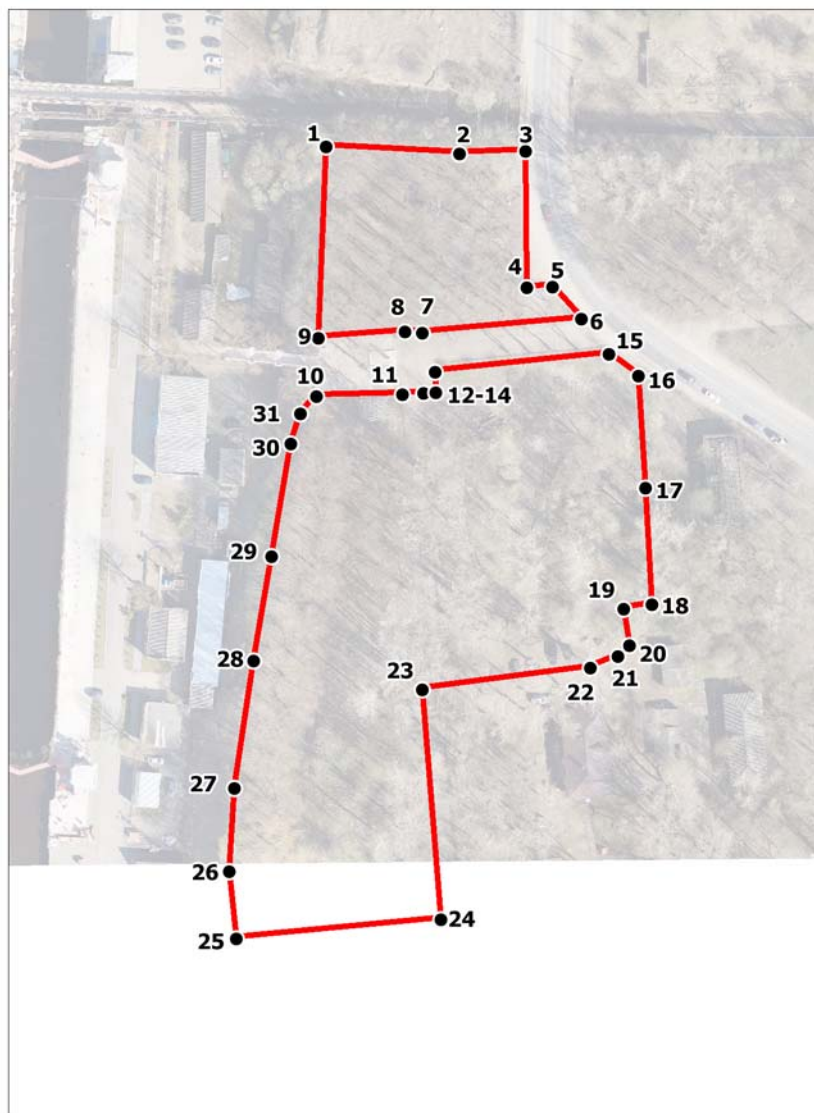
-  Граница охранной зоны объекта культурного наследия
-  Номер характерной точки (см. таблицу)

**Координаты характерных (поворотных) точек границ
охранной зоны (ОЗ) объекта культурного наследия регионального
значения «Бюст Г.О. Графтио» по адресу: Ленинградская область,
Волховский муниципальный район, город Волхов, сквер ГЭС № 6**

Координаты характерных (поворотных) точек в местной системе координат МСК47 зона 2.
(X - север, Y — восток):

Номер характерной точки	Координаты		Метод определения координат	Значение погрешности определения координат в системе координат, установленной для ведения ГКН (м)
	X(метры)	Y(метры)		
Контур 1			Аналитический	0,1
1	434264,21	2328076,13		0,1
2	434265,85	2328098,92		0,1
3	434265,62	2328103,45		0,1
4	434269,25	2328145,50		0,1
5	434261,78	2328152,60		0,1
6	434259,89	2328152,83		0,1
7	434255,28	2328106,82		0,1
8	434249,78	2328107,12		0,1
9	434249,61	2328103,89		0,1
10	434249,36	2328098,18		0,1
11	434248,73	2328075,47		0,1
Контур 2				0,1
12	434257,42	2328098,67		0,1
13	434256,94	2328090,26		0,1
14	434262,08	2328089,97		0,1
15	434262,55	2328098,38		0,1

**План характерных (поворотных) точек границ зоны охраняемого
природного ландшафта (ЗОЛ) объекта культурного наследия
регионального значения «Бюст Г.О. Графтио» по адресу:
Ленинградская область, Волховский муниципальный район, город
Волхов, сквер ГЭС № 6**



Масштаб 1:2000

Условные обозначения:

- Граница зоны охраняемого природного ландшафта
- ¹ ● Номер характерной точки (см. таблицу)

**Координаты характерных (поворотных) точек границ зоны охраняемого
природного ландшафта (ЗОЛ) объекта культурного наследия
регионального значения «Бюст Г.О. Графтио» по адресу:
Ленинградская область, Волховский муниципальный район, город
Волхов, сквер ГЭС № 6**

Координаты характерных (поворотных) точек в местной системе координат МСК47 зона 2.
(X - север, Y — восток):

Номер характерной точки	Координаты		Метод определения координат	Значение погрешности определения координат в системе координат, установленной для ведения ГКН (м)
	X(метры)	Y(метры)		
Контур 1			Аналитический	0,1
1	434314,83	2328078,12		0,1
2	434312,88	2328113,32		0,1
3	434313,68	2328130,82		0,1
4	434277,55	2328131,02		0,1
5	434277,81	2328137,90		0,1
6	434269,25	2328145,50		0,1
7	434265,62	2328103,45		0,1
8	434265,85	2328098,92		0,1
9	434264,21	2328076,13		0,1
Контур 2				0,1
10	434248,73	2328075,47		0,1
11	434249,36	2328098,18		0,1
12	434249,61	2328103,89		0,1
13	434249,78	2328107,12		0,1
14	434255,28	2328106,82		0,1
15	434259,89	2328152,83		0,1
16	434254,11	2328160,54		0,1
17	434224,61	2328162,50		0,1
18	434193,70	2328164,16		0,1
19	434192,53	2328156,66		0,1
20	434182,87	2328158,19		0,1
21	434180,08	2328155,16		0,1
22	434176,98	2328147,94		0,1
23	434171,13	2328103,42		0,1
24	434110,46	2328108,49		0,1
25	434105,27	2328054,35		0,1
26	434123,17	2328052,45		0,1

27	434145,13	2328053,84	0,1
28	434178,81	2328059,03	0,1
29	434206,48	2328063,68	0,1
30	434236,29	2328068,83	0,1
31	434244,16	2328071,31	0,1

Описание границ охранной зоны (ОЗ) объекта культурного наследия регионального значения «Бюст Г.О. Графтио» по адресу: Ленинградская область, Волховский район, г. Волхов, сквер ГЭС № 6

Обозначение части границы зоны (ОЗ)		Описание прохождения границ зоны (ОЗ)
От точки	До точки	
Внешний контур		
1	2	От точки 1 , расположенной у северо-западного угла асфальтированной площадки, где находится памятник, у парапета лестницы, ведущей к ГЭС, к точке 2 граница идёт по прямой в направлении с юго-запада на северо-восток. Граница проходит вдоль ограждения площадки.
2	3	От точки 2 граница поворачивает на юго-восток и проходит к точке 3 , в направлении с северо-запада на юго-восток. Граница проходит вдоль ограждения площадки
3	4	От точки 3 к точке 4 граница проходит в направлении с запада на восток, вдоль не огороженной территории сквера с высокоствольными деревьями
4	5	От точки 4 граница поворачивает на юго-восток и проходит к точке 5 в направлении с северо-запада на юго-восток. Граница проходит вдоль проезжей части пр. Кировского
5	6	От точки 5 до точки 6 граница проходит в направлении с север на юг
6	7	От точки 6 граница поворачивает на юго-запад и подходит к точке 7 в направлении с северо-востока на юго-запад. Граница проходит вдоль территории с зелёными насаждениями
7	8	От точки 7 граница поворачивает и проходит до точки 8 в направлении с севера на юг. Граница проходит вдоль территории с зелёными насаждениями
8	11	От точки 8 граница поворачивает и проходит до точки 9 в направлении с востока на запад. Граница пересекает проезжую часть ул. Графтио и далее проходит по территории с зелёными насаждениями
11	1	От точки 11 граница поворачивает под прямым углом и проходит до точки 1 в направлении с юго-запада на северо-восток, где замыкается. Граница проходит вдоль не огражденной территории сквера с высокоствольными деревьями
Внутренний контур		
12	13	Граница от точки 12, расположенной у юго-восточного угла постамента идёт в направлении восток-запад вдоль площадки памятника до точки 13
13	14	От точки 13 граница поворачивает под прямым углом по направлению с юга на север до точки 14, вдоль площадки памятника
14	15	От точки 14 граница поворачивает под прямым углом по направлению с запада на восток до точки 15, вдоль площадки памятника

15	12	От точки 15 граница поворачивает под прямым углом по направлению с севера на юг до точки 12 вдоль постаментов памятника
----	----	---

Зона охраняемого природного ландшафта (ЗОЛ) объекта культурного наследия регионального значения «Бюст Г.О. Графтио» по адресу: Ленинградская область, Волховский район, г. Волхов, сквер ГЭС № 6
Контур 1

Обозначение части границы зоны (ЗОЛ)		Описание прохождения границ зоны (ЗОЛ)
От точки	До точки	
1	2	От точки 1 , расположенной у северо-западного угла сквера, к точке 2 граница идёт по прямой в направлении с северо-запада на юго-восток. Граница проходит вдоль технологической дороги к ГЭС
2	3	От точки 2 граница проходит к точке 3 по прямой в направлении с юго-запада на северо-восток. Граница проходит вдоль технологической дороги к ГЭС
3	4	Граница поворачивает под прямым углом проходит от точки 3 к точке 4 в направлении с севера на юг. Граница проходит вдоль проезжей части пр. Кировского
4	5	От точки 4 граница поворачивает на северо-восток к точке 5 и проходит в направлении с юго-запада на северо-восток. Граница проходит вдоль проезжей части пр. Кировского
5	6	Граница поворачивает и проходит от точки 5 до точки 6 в направлении с северо-запада на юго-восток. Граница проходит вдоль проезжей части пр. Кировского
6	7	Граница поворачивает в точке 6 и подходит к точке 7 в направлении с северо-востока на юго-запад. Граница проходит вдоль ул. Веденеева
7	8	От точки 7 граница поворачивает и проходит до точки 8 в направлении с юго-востока на северо-запад. Граница проходит вдоль не огороженной территории сквера с высокоствольными деревьями, вдоль ул. Веденеева
8	9	От точки 8 граница поворачивает и проходит до точки 9 в направлении с северо-востока на юго-запад. Граница проходит вдоль не огороженной территории сквера с высокоствольными деревьями, вдоль ул. Веденеева
9	1	От точки 9 граница поворачивает и проходит до точки 1 в направлении с юго-запада на северо-восток, где замыкается. Граница проходит вдоль не огороженной территории сквера с высокоствольными деревьями

Зона охраняемого природного ландшафта (ЗОЛ) объекта культурного наследия
регионального значения «Бюст Г.О. Графтио» по адресу: Ленинградская область,
Волховский район, г. Волхов, сквер ГЭС № 6
Контур 2

Обозначение части границы зоны (ЗОЛ)		Описание прохождения границ зоны (ЗОЛ)
От точки	До точки	
10	11	От точки 10 , расположенной у северо-западного угла зелёных насаждений, у ограждения спуска к ГЭС, к точке 11 граница идёт под небольшим углом в направлении с юго-запада на северо-восток. Граница проходит вдоль площадки вокруг памятника
11	13	От точки 11 к точке 13 граница идёт в направлении с юго-запада на северо-восток. Граница проходит вдоль площадки вокруг памятника
13	14	От точки 13 граница поворачивает на север и подходит к точке 14 в направлении с юга на север. Граница проходит вдоль площадки и территории с зелёными насаждениями
14	15	От точки 14 к точке 15 граница идёт под небольшим углом в направлении с юго-запада на северо-восток. Граница проходит вдоль улицы Веденеева
15	16	Граница проходит от точки 15 до точки 16 под небольшим углом в направлении с северо-запада на юго-восток. Граница проходит вдоль проезжей части Кировского пр.
16	18	Граница проходит от точки 16 к точке 18 через точку 17 в направлении с северо-запада на юго-восток. Граница проходит через территорию с зелёными насаждениями
18	19	От точки 18 граница поворачивает и проходит до точки 19 под небольшим углом в направлении с северо-востока на юго-запад. Граница проходит через территорию с зелёными насаждениями
19	20	От точки 19 граница поворачивает и проходит до точки 20 в направлении с северо-запада на юго-восток. Граница проходит через территорию с зелёными насаждениями
20	22	От точки 21 граница проходит до точки 22 в направлении с северо-востока на юго-запад. Граница проходит через территорию с зелёными насаждениями
22	23	Граница проходит от точки 22 до точки 23 в направлении с северо-востока на юго-запад. Граница проходит через территорию с зелёными насаждениями
23	24	От точки 23 граница поворачивает и проходит до точки 24 в направлении с северо-запада на юго-восток. Граница проходит вдоль ул. Графтио

24	25	От точки 24 граница поворачивает и проходит до точки 25 в направлении с северо-востока на юго-запад. Граница проходит через территорию с зелёными насаждениями
25	26	От точки 25 граница поворачивает и проходит до точки 26 в направлении с юго-востока на северо-запад. Граница проходит через территорию с зелёными насаждениями, вдоль склона
26	27	От точки 26 граница поворачивает и проходит до точки 27 в направлении с юго-запада на северо-восток. Граница проходит через территорию с зелёными насаждениями, вдоль склона
27	31	От точки 27 граница проходит до точки 31 в направлении с юго-запада на северо-восток. Граница проходит через территорию с зелёными насаждениями, вдоль склона

3.3 Режимы использования земель и требования к градостроительным регламентам в границах зон охраны объекта культурного наследия регионального значения «Бюст Г.О. Графтио»

3.3.1. Охранная зона (ОЗ)

Требования режима использования земель в границах охранной зоны (ОЗ)

1) На территории охранной зоны (ОЗ) устанавливаются следующие единые запреты и ограничения:

- запрещается строительство объектов капитального строительства;
- прокладка инженерных коммуникаций наземным и надземным способами;
- проведение работ, создающих динамические нагрузки на Объект культурного наследия;
- использование земельных участков для размещения и эксплуатации высотных сооружений связи;
- размещение рекламных конструкций (за исключением малогабаритных указателей расположения туристских ресурсов) на открытых пространствах, размещение рекламных конструкций над улицами.

2) На территории ОЗ разрешается:

- проведение работ по сохранению и регенерации историко-градостроительной и природной среды объекта культурного наследия, в том числе реставрация и ремонт исторических сооружений, благоустройство в части ремонта, реконструкции и устройства инженерных сетей, наружного освещения, малых архитектурных форм, оборудования, предназначенного для санитарного содержания территории;
- сохранение беспрепятственного зрительного восприятия объемно-пространственной композиции объекта культурного наследия;
- озеленение территории, сохранение насаждений традиционных пород, формирующих ландшафт; проведение санитарных рубок древесно-кустарниковой растительности; соблюдение требований в области охраны окружающей среды, необходимых для обеспечения сохранности объекта культурного наследия в его историческом и ландшафтном окружении;
- установка отдельно стоящих указателей расположения туристских ресурсов высотой не более двух метров;
- проведение работ по благоустройству при устройстве новых и замене существующих пешеходных покрытий;

- проведение работ по благоустройству при устройстве новых и замене существующих дорожных покрытий.

Общие требования к градостроительным регламентам в границах охранной зоны (ОЗ)

1. Виды разрешенного использования земельных участков и объектов капитального строительства устанавливаются с учетом необходимости обеспечения соблюдения требований, установленных Режимы.

2. Специальные требования к предельным параметрам объектов капитального строительства не устанавливаются ввиду запрета строительства в границах охранной зоны (ОЗ).

3.3.2. Зоны охраняемого природного ландшафта (ЗОЛ)

Требования режима использования земель в границах зоны охраняемого природного ландшафта (ЗОЛ)

1) На территории ЗОЛ устанавливаются следующие запреты:

- запрещается строительство объектов капитального и некапитального строительства.

- запрещается размещение объектов, оказывающих негативное воздействие на окружающую среду, I, II и III категории в соответствии с Федеральным законом от 10 января 2002 № 7-ФЗ «Об охране окружающей среды».

- запрещается изменение рельефа и вырубка зеленых насаждений, за исключением санитарных рубок и работ по регулированию зеленых насаждений в зонах зрительного восприятия объектов культурного наследия.

- запрещается несанкционированное складирование бытовых и промышленных отходов.

2) На территории ЗОЛ разрешается:

- сохранение сложившегося характера природной среды по видам зелёных насаждений, в том числе липа;

- санитарная рубка зелёных насаждений с сохранением видов произрастающих пород;

- нейтрализация самосевного озеленения путём санации.

- капитальный ремонт и реконструкция существующих объектов инженерной инфраструктуры;

- проведение работ по благоустройству при устройстве новых и замене существующих пешеходных покрытий;

- благоустройство в части устройства наружного освещения, малых архитектурных форм, оборудования, предназначенного для санитарного содержания территории.

Общие требования к градостроительным регламентам в границах зоны охраняемого природного ландшафта (ЗОЛ)

1. Виды разрешенного использования земельных участков и объектов капитального строительства устанавливаются с учетом необходимости обеспечения соблюдения требований, установленных Режимы.

2. Специальные требования к предельным параметрам объектов капитального строительства не устанавливаются ввиду запрета строительства в границах зоны охраняемого природного ландшафта (ЗОЛ).

ДОГОВОР ПОДРЯДА № 11

г. Санкт-Петербург

«30» апреля 2020 года

Гражданин(-ка) РФ Гуляев Валерий Федорович, именуемый в дальнейшем - **ЭКСПЕРТ**, с одной стороны, и **ООО «Темпл Групп»**, именуемое в дальнейшем **ЗАКАЗЧИК**, в лице генерального директора Хрупина Дмитрия Александровича, действующего на основании Устава, с другой стороны, вместе именуемые далее **СТОРОНЫ**, заключили настоящий Договор о нижеследующем:

1. ПРЕДМЕТ ДОГОВОРА

1.1. Заказчик поручает, а Эксперт обязуется выполнить работы по проведению государственной историко-культурной экспертизы проектов зон охраны объектов культурного наследия федерального и регионального значения, расположенных в Ленинградской области (согласно перечню, Приложение № 1 к настоящему договору), выполненных ООО «Темпл Групп» в 2020 г., (далее – Экспертиза).

1.2. Экспертиза проводится экспертной комиссией в составе трех экспертов: **Вахрамеева Татьяна Ивановна** (приказ Министерства культуры РФ от 26.04.2018 №580), **Гуляев Валерий Федорович** (приказ Министерства культуры РФ от 17.07.2019 №997), **Поддубная Нина Георгиевна** (приказ Министерства культуры РФ от 25.12.2019 № 2032), (далее – Эксперты).

Результатом работ по договору является Акт по результатам государственной историко-культурной экспертизы, подписанный электронными подписями экспертной комиссии, согласованный Комитетом по культуре Ленинградской области. Заказчику передаётся электронная версия Акта со всеми приложениями на CD-диске.

1.3. Эксперт обязуется обеспечить выполнение работ в соответствии с требованиями действующего законодательства в сфере охраны объектов культурного наследия, а именно Федерального закона от 25.06.2002 № 73-ФЗ «Об объектах культурного наследия (памятников истории и культуры народов Российской Федерации)», Положения о государственной историко-культурной экспертизе, утвержденного Постановлением Правительства РФ от 15.07.2009 №569.

1.4. Эксперт обязуется устранять замечания Комитета по культуре Ленинградской области, к подготовленной в рамках исполнения настоящего договора документации в сроки, согласованные сторонами.

2. СТОИМОСТЬ РАБОТ И ПОРЯДОК РАСЧЕТОВ

2.1. Стоимость работ по Договору определяется дополнительным ценовым соглашением между Заказчиком и Экспертом (Приложение № 2 к договору), является коммерческой тайной и не подлежит разглашению третьим лицам.

2.2. Стоимость работ по Договору включает все затраты Эксперта, в том числе связанные с устранением замечаний по требованию Департамента государственной охраны, сохранения и использования объектов культурного наследия Комитета по культуре Ленинградской области.

2.3. Оплата за выполненные работы осуществляется после подписания сторонами акта о приемке выполненных работ.

3. СРОК ВЫПОЛНЕНИЯ РАБОТ

3.1. Срок выполнения работ:

Начало работ - 30.04.2020 г., при условии передачи Заказчиком завершённой проектной документации, подлежащей экспертизе и документов, необходимых для проведения экспертизы, список которых установлен Постановлением Правительства РФ от 15.07.2009 №569.

Окончание работ - 01.08.2020 г.

3.2. Сроки рассмотрения и согласования Акта по результатам государственной историко-культурной экспертизы устанавливаются регламентом Комитета по культуре Ленинградской области.

4. ОТВЕТСТВЕННОСТЬ СТОРОН

4.1. Эксперт обязан обеспечить выполнение Договора в установленный срок.

4.2. За невыполнение или ненадлежащее выполнение обязательств по настоящему Договору Эксперт и Заказчик несут имущественную ответственность в соответствии с действующим законодательством.

4.3. За нарушение Экспертом сроков выполнения работ по Договору Эксперт обязан по письменному требованию Заказчика оплатить Заказчику неустойку от общей стоимости по Договору за каждый день просрочки в размере 1/300 от ключевой ставки Центрального банка Российской Федерации, но не более 20% от цены Договора.

4.4. За нарушение Заказчиком сроков оплаты выполненных по Договору работ Заказчик обязан по письменному требованию Эксперта оплатить Эксперту неустойку в размере 1/300 от ключевой ставки Центрального банка Российской Федерации за каждый день просрочки, но не более 20% от цены Договора.

5. ПРОЧИЕ УСЛОВИЯ

5.1. До начала выполнения и в процессе проведения экспертизы Эксперт вправе запрашивать у Заказчика документы, необходимые для проведения данной экспертизы, список которых установлен Постановлением Правительства РФ от 15.07.2009 №569.

5.2. Право собственности у Заказчика на создаваемую (передаваемую) продукцию наступает с момента подписания сторонами акта о приемке выполненных работ.

6. РЕКВИЗИТЫ СТОРОН

ЗАКАЗЧИК:

Общество с ограниченной ответственностью
«Темпл Групп»
ИНН 7810336065, КПП 781001001
Юридический адрес: 196070, г. Санкт-Петербург, ул. Бассейная, д. 27, литера А, пом. 1Н, офис 7; телефон/факс (812) 273-37-70; адрес электронной почты: templegroup@mail.ru
Р/с 40702810906000070179 в Санкт-Петербургском филиале ПАО «Промсвязьбанк»
К/с 301018100000000000920
БИК 044030920

ЭКСПЕРТ:

Гуляев Валерий Федорович
Адрес: 185014, г. Петрозаводск, ул. Лучистая, д. 30, кв. 1
Дата рождения: 29.08.1960 г.
Паспорт: 8604 № 763662
Когда и кем выдан: УВД г. Петрозаводска 08.09.2005 г.

Генеральный директор

Хрупин Д.А.

Эксперт

Гуляев В.Ф.



Приложение № 1 к Договору № 11 от 30.04.2020

№ п/п	Наименование объекта культурного наследия	Наименование и реквизиты нормативно-правового акта органа государственной власти	Местонахождение объекта культурного наследия	Местонахождение объекта культурного наследия
	Волховский район			
1.	Памятник Ленину В.И.	Указ Президента РФ № 452 от 05.05.1997 г.	г.Волхов, Ленина пл.	Ленинградская область, Волховский муниципальный район, г.Волхов, площадь Ленина, 1а
2.	Бюст Г.О.Графтио	Решение Леноблисполкома № 183 от 25.04.1983 г.	Ленинградская область, г.Волхов, сквер ГЭС № 6	Ленинградская область, Волховский муниципальный район, г.Волхов, сквер ГЭС № 6
3.	Дом, где в 1918 г. проходили собрания первой партийной ячейки Новолодожского района и где был организован первый в Ленинградской области сельский клуб – «Дворец труда»	Решение Леноблисполкома № 20-5 от 04.09.1959 г.	Ленинградская область, Новолодожский район, с.Колчаново, детский костно-туберкулезный санаторий Окт. Железной дороги	Ленинградская область, Волховский район, с. Колчаново, ул. Центральная д. 40
	Лужский район			
4.	Польский костел, начало XX в.	Решение Леноблисполкома № 183 от 25.04.1983 г.	Ленинградская область, г. Луга ул. Урицкого,44	Ленинградская область, г. Луга ул. Урицкого,44 (Ленинградская область, Лужский муниципальный район, Лужское городское поселение, г. Луга, ул. Урицкого,44
5.	Дом, где в июне 1932 г. останавливался С.М. Киров при посещении совхоза им. Володарского. Есть мемориальная доска.	Решение Леноблисполкома № 20-5 от 04.09.1959 г.	Ленинградская область, Лужский район, Совхоз «Володарское», близ д.Городец	Ленинградская область, Лужский муниципальный район, Володарское сельское поселение, п. Володарское, д. 10
6.	Школа, построенная в 1928 г. по инициативе и при участии революционеров-большевиков братьев Воробьевых Исидора Петровича и Антипа Петровича	Решение Леноблисполкома № 337 от 27.08.1979 г.	Ленинградская область, Лужский район, деревня Ставотино, школа	Ленинградская область, Лужский муниципальный район, Осьминское сельское поселение, деревня Ставотино, улица Долгая, дом № 68
7.	Здание б.городского управления и банка, первая половина XIX в.	Решение Леноблисполкома № 183 от 25.04.1983 г.	Ленинградская область, г.Луга, пр.Кирова, 69	Ленинградская область, Лужский муниципальный район, Лужское городское поселение, г.Луга, пр.Кирова, 69

8.	Памятник Ленину В.И., 1955 г., ск. Захаров Е.Г.	Указ Президента РФ № 452 от 05.05.1997 г	Ленинградская область, Лужский район, г. Луга, пл. Ленина	Ленинградская область, Лужский муниципальный район, Лужское городское поселение, г.Луга, пр. Володарского, соор. 5/п
9.	Здание б. уездной школы, конец XVIII в.	Решение Леноблисполкома № 183 от 25.04.1983 г.	Ленинградская область, Лужский район, г.Луга, пер.Связи, 2	Ленинградская область, Лужский муниципальный район, Лужское городское поселение, г.Луга, ул. Красной Артиллерии, д. 1
10.	Здание б. присутственных мест, конец XVIII в.	Решение Леноблисполкома № 183от 25.04.1983 г.	Ленинградская область, Лужский район, г.Луга, пер.Связи, 4	Ленинградская область, Лужский муниципальный район, Лужское городское поселение, г.Луга, пр. Володарского, д. 2
11.	Здание общественных бань, 1890-е гг.	Решение Леноблисполкома № 402от 16.09.1985 г.	Ленинградская область, г.Луга, пер. Толмачева, дом 1	Ленинградская область, Лужский муниципальный район, Лужское городское поселение, г.Луга, пер. Толмачева, д. 1

Генеральный директор:

ООО «Темпл Групп»

Генеральный директор



Хрупин Д. А

Эксперт:

Гуляев В.Ф.

ДОГОВОР ПОДРЯДА № 12

г. Санкт-Петербург

«30» апреля 2020 года

Гражданин(-ка) РФ Вахрамеева Татьяна Ивановна, именуемый в дальнейшем - **ЭКСПЕРТ**, с одной стороны, и **ООО «Темпл Групп»**, именуемое в дальнейшем **ЗАКАЗЧИК**, в лице генерального директора Хрупина Дмитрия Александровича, действующего на основании Устава, с другой стороны, вместе именуемые далее **СТОРОНЫ**, заключили настоящий Договор о нижеследующем:

1. ПРЕДМЕТ ДОГОВОРА

1.1. Заказчик поручает, а Эксперт обязуется выполнить работы по проведению государственной историко-культурной экспертизы проектов зон охраны объектов культурного наследия федерального и регионального значения, расположенных в Ленинградской области (согласно перечню, Приложение № 1 к настоящему договору), выполненных ООО «Темпл Групп» в 2020 г., (далее – Экспертиза).

1.2. Экспертиза проводится экспертной комиссией в составе трех экспертов: **Вахрамеева Татьяна Ивановна** (приказ Министерства культуры РФ от 26.04.2018 №580), **Гуляев Валерий Федорович** (приказ Министерства культуры РФ от 17.07.2019 №997), **Поддубная Нина Георгиевна** (приказ Министерства культуры РФ от 25.12.2019 № 2032), (далее – Эксперты).

Результатом работ по договору является Акт по результатам государственной историко-культурной экспертизы, подписанный электронными подписями экспертной комиссии, согласованный Комитетом по культуре Ленинградской области. Заказчику передаётся электронная версия Акта со всеми приложениями на CD-диске.

1.3. Эксперт обязуется обеспечить выполнение работ в соответствии с требованиями действующего законодательства в сфере охраны объектов культурного наследия, а именно Федерального закона от 25.06.2002 № 73-ФЗ «Об объектах культурного наследия (памятников истории и культуры народов Российской Федерации)», Положения о государственной историко-культурной экспертизе, утвержденного Постановлением Правительства РФ от 15.07.2009 №569.

1.4. Эксперт обязуется устранять замечания Комитета по культуре Ленинградской области, к подготовленной в рамках исполнения настоящего договора документации в сроки, согласованные сторонами.

2. СТОИМОСТЬ РАБОТ И ПОРЯДОК РАСЧЕТОВ

2.1. Стоимость работ по Договору определяется дополнительным ценовым соглашением между Заказчиком и Экспертом (Приложение № 2 к договору), является коммерческой тайной и не подлежит разглашению третьим лицам.

2.2. Стоимость работ по Договору включает все затраты Эксперта, в том числе связанные с устранением замечаний по требованию Департамента государственной охраны, сохранения и использования объектов культурного наследия Комитета по культуре Ленинградской области.

2.3. Оплата за выполненные работы осуществляется после подписания сторонами акта о приемке выполненных работ.

3. СРОК ВЫПОЛНЕНИЯ РАБОТ

3.1. Срок выполнения работ:

Начало работ - 30.04.2020 г., при условии передачи Заказчиком завершённой проектной документации, подлежащей экспертизе и документов, необходимых для проведения экспертизы, список которых установлен Постановлением Правительства РФ от 15.07.2009 №569.

Окончание работ - 01.08.2020 г.

3.2. Сроки рассмотрения и согласования Акта по результатам государственной историко-культурной экспертизы устанавливаются регламентом Комитета по культуре Ленинградской области.

4. ОТВЕТСТВЕННОСТЬ СТОРОН

4.1. Эксперт обязан обеспечить выполнение Договора в установленный срок.

4.2. За невыполнение или ненадлежащее выполнение обязательств по настоящему Договору Эксперт и Заказчик несут имущественную ответственность в соответствии с действующим законодательством.

4.3. За нарушение Экспертом сроков выполнения работ по Договору Эксперт обязан по письменному требованию Заказчика оплатить Заказчику неустойку от общей стоимости по Договору за каждый день просрочки в размере 1/300 от ключевой ставки Центрального банка Российской Федерации, но не более 20% от цены Договора.

4.4. За нарушение Заказчиком сроков оплаты выполненных по Договору работ Заказчик обязан по письменному требованию Эксперта оплатить Эксперту неустойку в размере 1/300 от ключевой ставки Центрального банка Российской Федерации за каждый день просрочки, но не более 20% от цены Договора.

5. ПРОЧИЕ УСЛОВИЯ

5.1. До начала выполнения и в процессе проведения экспертизы Эксперт вправе запрашивать у Заказчика документы, необходимые для проведения данной экспертизы, список которых установлен Постановлением Правительства РФ от 15.07.2009 №569.

5.2. Право собственности у Заказчика на создаваемую (передаваемую) продукцию наступает с момента подписания сторонами акта о приемке выполненных работ.

6. РЕКВИЗИТЫ СТОРОН

ЗАКАЗЧИК:

Общество с ограниченной ответственностью
«Темпл Групп»
ИНН 7810336065, КПП 781001001
Юридический адрес: 196070, г. Санкт-Петербург, ул. Бассейная, д. 27, литера А, пом. 1Н, офис 7; телефон/факс (812) 273-37-70; адрес электронной почты: templegroup@mail.ru
Р/с 40702810906000070179 в Санкт-Петербургском филиале ПАО «Промсвязьбанк»
К/с 30101810000000000920
БИК 044030920

ЭКСПЕРТ:

Вахрамеева Татьяна Ивановна
Адрес: 185005, г. Петрозаводск, ул. Правды, 8-15
Дата рождения: 28.06.1948 г.
Паспорт: 86 03 № 511974
Когда и кем выдан: УВД г. Петрозаводска 20.05.2012 г.

Генеральный директор



Хрупин Д.А.

Эксперт

Вахрамеева Т.И.

Приложение № 1 к Договору № 12 от 30.04.2020

№ п/п	Наименование объекта культурного наследия	Наименование и реквизиты нормативно-правового акта органа государственной власти	Местонахождение объекта культурного наследия	Местонахождение объекта культурного наследия
	Волховский район			
1.	Памятник Ленину В.И.	Указ Президента РФ № 452 от 05.05.1997 г.	г.Волхов, Ленина пл.	Ленинградская область, Волховский муниципальный район, г.Волхов, площадь Ленина, 1а
2.	Бюст Г.О.Графтио	Решение Леноблисполкома № 183 от 25.04.1983 г.	Ленинградская область, г.Волхов, сквер ГЭС № 6	Ленинградская область, Волховский муниципальный район, г.Волхов, сквер ГЭС № 6
3.	Дом, где в 1918 г. проходили собрания первой партийной ячейки Новоладожского района и где был организован первый в Ленинградской области сельский клуб – «Дворец труда»	Решение Леноблисполкома № 20-5 от 04.09.1959 г.	Ленинградская область, Новоладожский район, с.Колчаново, детский костно-туберкулезный санаторий Окт. Железной дороги	Ленинградская область, Волховский район, с. Колчаново, ул. Центральная д. 40
	Лужский район			
4.	Польский костел, начало XX в.	Решение Леноблисполкома № 183 от 25.04.1983 г.	Ленинградская область, г. Луга ул. Урицкого,44	Ленинградская область, г. Луга ул. Урицкого,44 (Ленинградская область, Лужский муниципальный район, Лужское городское поселение, г. Луга, ул. Урицкого,44
5.	Дом, где в июне 1932 г. останавливался С.М. Киров при посещении совхоза им. Володарского. Есть мемориальная доска.	Решение Леноблисполкома № 20-5 от 04.09.1959 г.	Ленинградская область, Лужский район, Совхоз «Володарское», близ д.Городец	Ленинградская область, Лужский муниципальный район, Володарское сельское поселение, п. Володарское, д. 10
6.	Школа, построенная в 1928 г. по инициативе и при участии революционеров-большевиков братьев Воробьевых Исидора Петровича и Антипа Петровича	Решение Леноблисполкома № 337 от 27.08.1979 г.	Ленинградская область, Лужский район, деревня Ставотино, школа	Ленинградская область, Лужский муниципальный район, Осьминское сельское поселение, деревня Ставотино, улица Долгая, дом № 68
7.	Здание б.городского управления и банка, первая половина XIX в.	Решение Леноблисполкома № 183 от 25.04.1983 г.	Ленинградская область, г.Луга, пр.Кирова, 69	Ленинградская область, Лужский муниципальный район, Лужское городское поселение, г.Луга, пр.Кирова, 69

8.	Памятник Ленину В.И., 1955 г., ск. Захаров Е.Г.	Указ Президента РФ № 452 от 05.05.1997 г	Ленинградская область, Лужский район, г. Луга, пл. Ленина	Ленинградская область, Лужский муниципальный район, Лужское городское поселение, г.Луга, пр. Володарского, соор. 5/п
9.	Здание б. уездной школы, конец XVIII в.	Решение Леноблисполкома № 183 от 25.04.1983 г.	Ленинградская область, Лужский район, г.Луга, пер.Связи, 2	Ленинградская область, Лужский муниципальный район, Лужское городское поселение, г.Луга, ул. Красной Артиллерии, д. 1
10.	Здание б. присутственных мест, конец XVIII в.	Решение Леноблисполкома № 183от 25.04.1983 г.	Ленинградская область, Лужский район, г.Луга, пер.Связи, 4	Ленинградская область, Лужский муниципальный район, Лужское городское поселение, г.Луга, пр. Володарского, д. 2
11.	Здание общественных бань, 1890-е гг.	Решение Леноблисполкома № 402от 16.09.1985 г.	Ленинградская область, г.Луга, пер. Толмачева, дом 1	Ленинградская область, Лужский муниципальный район, Лужское городское поселение, г.Луга, пер. Толмачева, д. 1

Генеральный директор:

ООО «Темпл Групп»

Генеральный директор



Хрупин Д. А

Эксперт:

Вахрамеева Т.И.

ДОГОВОР ПОДРЯДА № 13

г. Санкт-Петербург

«30» апреля 2020 года

Гражданин(-ка) РФ Поддубная Нина Георгиевна, именуемый в дальнейшем - **ЭКСПЕРТ**, с одной стороны, и **ООО «Темпл Групп»**, именуемое в дальнейшем **ЗАКАЗЧИК**, в лице генерального директора Хрупина Дмитрия Александровича, действующего на основании Устава, с другой стороны, вместе именуемые далее **СТОРОНЫ**, заключили настоящий Договор о нижеследующем:

1. ПРЕДМЕТ ДОГОВОРА

1.1. Заказчик поручает, а Эксперт обязуется выполнить работы по проведению государственной историко-культурной экспертизы проектов зон охраны объектов культурного наследия федерального и регионального значения, расположенных в Ленинградской области (согласно перечню, Приложение № 1 к настоящему договору), выполненных ООО «Темпл Групп» в 2020 г., (далее – Экспертиза).

1.2. Экспертиза проводится экспертной комиссией в составе трех экспертов: **Вахрамеева Татьяна Ивановна** (приказ Министерства культуры РФ от 26.04.2018 №580), **Гуляев Валерий Федорович** (приказ Министерства культуры РФ от 17.07.2019 №997), **Поддубная Нина Георгиевна** (приказ Министерства культуры РФ от 25.12.2019 № 2032), (далее – Эксперты).

Результатом работ по договору является Акт по результатам государственной историко-культурной экспертизы, подписанный электронными подписями экспертной комиссии, согласованный Комитетом по культуре Ленинградской области. Заказчику передаётся электронная версия Акта со всеми приложениями на CD-диске.

1.3. Эксперт обязуется обеспечить выполнение работ в соответствии с требованиями действующего законодательства в сфере охраны объектов культурного наследия, а именно Федерального закона от 25.06.2002 № 73-ФЗ «Об объектах культурного наследия (памятников истории и культуры народов Российской Федерации)», Положения о государственной историко-культурной экспертизе, утвержденного Постановлением Правительства РФ от 15.07.2009 №569.

1.4. Эксперт обязуется устранять замечания Комитета по культуре Ленинградской области, к подготовленной в рамках исполнения настоящего договора документации в сроки, согласованные сторонами.

2. СТОИМОСТЬ РАБОТ И ПОРЯДОК РАСЧЕТОВ

2.1. Стоимость работ по Договору определяется дополнительным ценовым соглашением между Заказчиком и Экспертом (Приложение № 2 к договору), является коммерческой тайной и не подлежит разглашению третьим лицам.

2.2. Стоимость работ по Договору включает все затраты Эксперта, в том числе связанные с устранением замечаний по требованию Департамента государственной охраны, сохранения и использования объектов культурного наследия Комитета по культуре Ленинградской области.

2.3. Оплата за выполненные работы осуществляется после подписания сторонами акта о приемке выполненных работ.

3. СРОК ВЫПОЛНЕНИЯ РАБОТ

3.1. Срок выполнения работ:

Начало работ - 30.04.2020 г., при условии передачи Заказчиком завершённой проектной документации, подлежащей экспертизе и документов, необходимых для проведения экспертизы, список которых установлен Постановлением Правительства РФ от 15.07.2009 №569.

Окончание работ - 01.08.2020 г.

3.2. Сроки рассмотрения и согласования Акта по результатам государственной историко-культурной экспертизы устанавливаются регламентом Комитета по культуре Ленинградской области.

4. ОТВЕТСТВЕННОСТЬ СТОРОН

4.1. Эксперт обязан обеспечить выполнение Договора в установленный срок.

4.2. За невыполнение или ненадлежащее выполнение обязательств по настоящему Договору Эксперт и Заказчик несут имущественную ответственность в соответствии с действующим законодательством.

4.3. За нарушение Экспертом сроков выполнения работ по Договору Эксперт обязан по письменному требованию Заказчика оплатить Заказчику неустойку от общей стоимости по Договору за каждый день просрочки в размере 1/300 от ключевой ставки Центрального банка Российской Федерации, но не более 20% от цены Договора.

4.4. За нарушение Заказчиком сроков оплаты выполненных по Договору работ Заказчик обязан по письменному требованию Эксперта оплатить Эксперту неустойку в размере 1/300 от ключевой ставки Центрального банка Российской Федерации за каждый день просрочки, но не более 20% от цены Договора.

5. ПРОЧИЕ УСЛОВИЯ

5.1. До начала выполнения и в процессе проведения экспертизы Эксперт вправе запрашивать у Заказчика документы, необходимые для проведения данной экспертизы, список которых установлен Постановлением Правительства РФ от 15.07.2009 №569.

5.2. Право собственности у Заказчика на создаваемую (передаваемую) продукцию наступает с момента подписания сторонами акта о приемке выполненных работ.

6. РЕКВИЗИТЫ СТОРОН

ЗАКАЗЧИК:

Общество с ограниченной ответственностью
«Темпл Групп»
ИНН 7810336065, КПП 781001001
Юридический адрес: 196070, г. Санкт-Петербург, ул. Бассейная, д. 27, литера А, пом. 1Н, офис 7; телефон/факс (812) 273-37-70; адрес электронной почты: templegroup@mail.ru
Р/с 40702810906000070179 в Санкт-Петербургском филиале ПАО «Промсвязьбанк»
К/с 30101810000000000920
БИК 044030920

ЭКСПЕРТ:

Поддубная Нина Георгиевна
Адрес: 194017, г. Санкт-Петербург, ул. Гданьская, д.10, кв.5
Дата рождения: 29.08.1953 г.
Паспорт: 40 03 № 710013
Когда и кем выдан: 36 ОМ Выборгского р-на, г. Санкт-Петербурга, 05.02.2003 г.

Генеральный директор



Хрунин Д.А.

Эксперт

Поддубная Н. Г.

Приложение № 1 к Договору № 13 от 30.04.2020

№ п/п	Наименование объекта культурного наследия	Наименование и реквизиты нормативно- правового акта органа государственной власти	Местонахождение объекта культурного наследия	Местонахождение объекта культурного наследия
	Волховский район			
1.	Памятник Ленину В.И.	Указ Президента РФ № 452 от 05.05.1997 г.	г.Волхов, Ленина пл.	Ленинградская область, Волховский муниципальный район, г.Волхов, площадь Ленина, 1а
2.	Бюст Г.О.Графтио	Решение Леноблисполкома № 183 от 25.04.1983 г.	Ленинградская область, г.Волхов, сквер ГЭС № 6	Ленинградская область, Волховский муниципальный район, г.Волхов, сквер ГЭС № 6
3.	Дом, где в 1918 г. проходили собрания первой партийной ячейки Новоладожского района и где был организован первый в Ленинградской области сельский клуб – «Дворец труда»	Решение Леноблисполкома № 20-5 от 04.09.1959 г.	Ленинградская область, Новоладожский район, с.Колчаново, детский костно- туберкулезный санаторий Окт. Железной дороги	Ленинградская область, Волховский район, с. Колчаново, ул. Центральная д. 40
	Лужский район			
4.	Польский костел, начало XX в.	Решение Леноблисполкома № 183 от 25.04.1983 г.	Ленинградская область, г. Луга ул. Урицкого,44	Ленинградская область, г. Луга ул. Урицкого,44 (Ленинградская область, Лужский муниципальный район, Лужское городское поселение, г. Луга, ул. Урицкого,44
5.	Дом, где в июне 1932 г. останавливался С.М. Киров при посещении совхоза им. Володарского. Есть мемориальная доска.	Решение Леноблисполкома № 20-5 от 04.09.1959 г.	Ленинградская область, Лужский район, Совхоз «Володарское», близ д.Городец	Ленинградская область, Лужский муниципальный район, Володарское сельское поселение, п. Володарское, д. 10
6.	Школа, построенная в 1928 г. по инициативе и при участии революционеров- большевиков братьев Воробьевых Исидора Петровича и Антипа Петровича	Решение Леноблисполкома № 337от 27.08.1979 г.	Ленинградская область, Лужский район, деревня Ставотино, школа	Ленинградская область, Лужский муниципальный район, Осьминское сельское поселение, деревня Ставотино, улица Долгая, дом № 68
7.	Здание б.городского управления и банка, первая половина XIX в.	Решение Леноблисполкома № 183 от 25.04.1983 г.	Ленинградская область, г.Луга, пр.Кирова, 69	Ленинградская область, Лужский муниципальный район, Лужское городское поселение, г.Луга, пр.Кирова, 69

8.	Памятник Ленину В.И., 1955 г., ск. Захаров Е.Г.	Указ Президента РФ № 452 от 05.05.1997 г	Ленинградская область, Лужский район, г. Луга, пл. Ленина	Ленинградская область, Лужский муниципальный район, Лужское городское поселение, г.Луга, пр. Володарского, соор. 5/п
9.	Здание б. уездной школы, конец XVIII в.	Решение Леноблисполкома № 183 от 25.04.1983 г.	Ленинградская область, Лужский район, г.Луга, пер.Связи, 2	Ленинградская область, Лужский муниципальный район, Лужское городское поселение, г.Луга, ул. Красной Артиллерии, д. 1
10.	Здание б. присутственных мест, конец XVIII в.	Решение Леноблисполкома № 183 от 25.04.1983 г.	Ленинградская область, Лужский район, г.Луга, пер.Связи, 4	Ленинградская область, Лужский муниципальный район, Лужское городское поселение, г.Луга, пр. Володарского, д. 2
11.	Здание общественных бань, 1890-е гг.	Решение Леноблисполкома № 402 от 16.09.1985 г.	Ленинградская область, г.Луга, пер. Толмачева, дом 1	Ленинградская область, Лужский муниципальный район, Лужское городское поселение, г.Луга, пер. Толмачева, д. 1

Генеральный директор:

ООО «Темпл Групп»

Генеральный директор



Хрупин Д. А

Эксперт:

Поддубная Н. Г.

ПРОТОКОЛ №1

организационного заседания экспертной комиссии по вопросу рассмотрения проекта зон охраны объекта культурного наследия регионального значения «Бюст Г.О. Графтио», расположенного по адресу: Ленинградская область, Волховский район, г. Волхов, сквер ГЭС № 6

г. Санкт-Петербург

30 апреля 2020 г.

ПРИСУТСТВОВАЛИ:

Гуляев В. Ф.

- эксперт по проведению ГИКЭ (приказ Минкультуры России от 17.07.2019 № 997).

Вахрамеева Т. И.

- эксперт по проведению ГИКЭ (приказ Минкультуры России от 26.04.2018 № 580).

Поддубная Н.Г.

- эксперт по проведению ГИКЭ (приказ Минкультуры России от 25.12.2019 №2032).

Повестка дня:

1. Утверждение состава членов Экспертной комиссии.
2. Выбор председателя и ответственного секретаря Экспертной комиссии.
3. Определение порядка работы и принятия решений Экспертной комиссии.
4. Определение основных направлений работы экспертов.
5. Утверждение календарного плана работы Экспертной комиссии.
6. Определение перечня документов, запрашиваемых у заказчика для проведения экспертизы.

Слушали:

1. Об утверждении состава членов Экспертной комиссии.

Решили:

Утвердить состав членов Экспертной комиссии:

- Гуляев Валерий Федорович;
- Вахрамеева Татьяна Ивановна;
- Поддубная Нина Георгиевна.

2. О выборе председателя и ответственного секретаря Экспертной комиссии.

Вопрос о выборе председателя и ответственного секретаря Экспертной комиссии был поставлен на голосование.

Решение принято единогласно.

Решили:

- Избрать председателем Экспертной комиссии Вахрамееву Татьяну Ивановну;

- Избрать ответственным секретарём Экспертной комиссии Гуляева Валерия Фёдоровича.

3. Об определении порядка работы и принятия решений Экспертной комиссии.

Гуляев В. Ф. уведомил членов комиссии о том, что от заказчика получен комплект материалов в составе:

- документация «Проект зон охраны объекта культурного наследия регионального значения «Бюст Г.О. Графтио», расположенного по адресу: Ленинградская область, Волховский район, г. Волхов, сквер ГЭС № 6», разработанный ГУП «Леноблинвентаризация» и ООО «Темпл Групп» в 2020 г.

Решили:

Определить следующий порядок работы и принятия решений Экспертной комиссии:

- 1) В своей работе Экспертная комиссия руководствуется ст. 28, 29, 30, 31 Федерального закона от 25.06.2002 г. № 73-ФЗ «Об объектах культурного наследия (памятниках истории и культуры) народов Российской Федерации» (далее – Федеральный закон № 73-ФЗ), Положением о государственной историко-культурной экспертизе, утвержденным постановлением Правительства РФ от 15.07.2009 г. №569; другими федеральными законами и подзаконными актами, а также настоящим порядком.
- 2) Работу Экспертной комиссии организует председатель и ответственный секретарь.
- 3) Работа Экспертной комиссии осуществляется в форме заседаний. Место, дата и время заседания назначается председателем или ответственным секретарем Экспертной комиссии по согласованию с остальными членами. Заседание Экспертной комиссии ведет и ее решения объявляет председатель Экспертной комиссии. При отсутствии на заседании председателя Экспертной комиссии его обязанности осуществляет ответственный секретарь Экспертной комиссии. В случае невозможности председателя Экспертной комиссии исполнять свои обязанности или его отказа от участия в проведении экспертизы в связи с выявлением обстоятельств, предусмотренных п. 8 Положения о государственной историко-культурной экспертизе, члены Экспертной комиссии проводят организационное заседание и избирают из своего состава нового председателя Экспертной комиссии. В период до выборов нового председателя Экспертной комиссии его обязанности исполняет ответственный секретарь Экспертной комиссии.
- 4) Решение Экспертной комиссии принимается большинством голосов при условии присутствия на заседании всех членов Экспертной комиссии. При равенстве голосов «за» и «против» решающим является голос председателя Экспертной комиссии.

5) Экспертная комиссия ведет следующие протоколы:

- протокол организационного заседания;
- протоколы рабочих встреч и заседаний.

Протокол организационного заседания подписывается всеми членами Экспертной комиссии, остальные протоколы подписываются председателем и ответственным секретарем Экспертной комиссии.

4. Об определении основных направлений работы экспертов.

Решили:

Определить следующие направления работы экспертов:

- 1.) Вахрамеева Т.И. проводит комплексный анализ документов докладывает комиссии предварительные результаты рассмотрения.
- 2.) Гуляев В. Ф. проводит анализ проектных решений.
- 3.) Поддубная Н.Г. проводит визуальное исследование объекта, проверяет соответствие проектных решений требованиям государственной охраны объекта культурного наследия.

5. Утверждение календарного плана работы Экспертной комиссии.

Решили:

Срок проведения экспертизы - с 30 апреля 2020 г. по 11 июля 2020 г.:

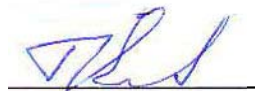
- 1.) 30.04.2020 – 01.05.2020 - натурное обследование памятника, фотофиксация современного состояния.
- 2.) 02.05.2020 – 10.05.2020 - ознакомление с ранее разработанными материалами и проектной документацией.
- 3.) 11.05.2020 – 11.07.2020 - обработка материала, подготовка материалов, оформление фотофиксации, подготовка Акта по результатам государственной историко-культурной экспертизы проектной документации.

6. Об определении перечня документов, запрашиваемых у заказчика для проведения экспертизы.

Решили:

Запрашивать у заказчика дополнительные материалы в случае возникновения вопросов в рабочем порядке.

Председатель комиссии



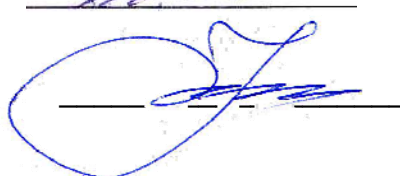
Т.И. Вахрамеева

Ответственный секретарь



В.Ф. Гуляев

Член экспертной комиссии:



Н.Г. Поддубная

ПРОТОКОЛ №2

итогового заседания экспертной комиссии по вопросу рассмотрения проекта зон охраны объекта культурного наследия регионального значения «Бюст Г.О. Графтио», расположенного по адресу: Ленинградская область, Волховский район, г. Волхов, сквер ГЭС № 6

г. Санкт-Петербург

11 июля 2020 г.

ПРИСУТСТВОВАЛИ:

Председатель Экспертной комиссии:

Вахрамеева Т. И. - эксперт по проведению ГИКЭ (приказ Минкультуры России от 26.04.2018 № 580).

Ответственный секретарь Экспертной комиссии:

Гуляев В. Ф. - эксперт по проведению ГИКЭ (приказ Минкультуры России от 17.07.2019 № 997).

Член Экспертной комиссии:

Поддубная Н.Г. - эксперт по проведению ГИКЭ (приказ Минкультуры России от 25.12.2019 №2032).

Повестка дня:

- 1) Рассмотрение экспертной комиссией заключения государственной историко-культурной экспертизы проекта зоны охраны объекта культурного наследия регионального значения «Бюст Г.О. Графтио», расположенного по адресу: Ленинградская область, Волховский район, г. Волхов, сквер ГЭС № 6, разработанный ГУП «Леноблинвентаризация» и ООО «Темпл Групп» в 2020 г. в целях установления границ территорий зон охраны объекта культурного наследия и требований к градостроительным регламентам в границах территорий зон охраны объекта культурного наследия.
- 2) Подписание экспертного заключения.
- 3) Принятие решения о передаче акта государственной историко-культурной экспертизы заказчику.

Принятие решения:

- 1) Члены Экспертной комиссии (В.Ф. Гуляев, Т.И. Вахрамеева, Н.Г. Поддубная) согласились с проектными решениями - представили оформленный текст заключения экспертизы (акта) с формулировкой заключительных выводов
- 2) Решили подписать и передать Заказчику электронный вариант Акта государственной историко-культурной экспертизы научно-проектной

документации Проект зон охраны объекта культурного наследия регионального значения «Бюст Г.О. Графтио», расположенного по адресу: Ленинградская область, Волховский район, г. Волхов, сквер ГЭС № 6.

Председатель комиссии



Т.И. Вахрамеева

Ответственный секретарь



В.Ф. Гуляев

Член экспертной комиссии:



Н.Г. Поддубная

Содержание

пп №	Наименование	№ стр.
1.	Акт по результатам государственной историко-культурной экспертизы	1
2.	Приложение № 1. Решение Леноблисполкома № 183 от 25.04.1983 г. «Об утверждении списков вновь выявленных памятников истории, архитектуры искусства Ленинградской области»	17
3.	Приложение № 2. Копия приказа комитета по культуре Ленинградской области от 17.03.2020 г. № 01-03/20-80 «Об установлении границ территории и предмета охраны объекта культурного наследия регионального значения «Бюст Г.О. Графтио» по адресу: Ленинградская область, Волховский район, г. Волхов, сквер ГЭС № 6»	20
4.	Приложение № 3. Паспорт объекта культурного наследия от 03.10.2019 г. Бюст Г.О. Графтио по адресу: Ленинградская область, Волховский муниципальный район, город Волхов, сквер ГЭС № 6	27
5.	Приложение № 4. Копия приказа комитета по культуре Ленинградской области от 10.12.2019 г. № 01-03/19-509 «Об установление границ территории и предмета охраны объекта культурного наследия федерального значения «Волховская ГЭС - первая крупная советская ГЭС, построенная в соответствии с планом ГОЭЛРО. Памятник истории социалистического строительства» по адресу: Ленинградская область, Волховский район, город Волхов, ул. Графтио, 1»	30
6.	Приложение № 5. Правоустанавливающие документы. Выписка из ЕГРН	49
7.	Приложение № 6. Материалы фотофиксации	50
8.	Приложение № 7. Материалы иконографии	57
9.	Приложение № 8. Историко-культурный опорный план (материалы проекта)	61
10.	Приложение № 9. Схема границ зон охраны объекта культурного наследия регионального значения «Бюст Г.О. Графтио» (материалы проекта)	62
11.	Приложение № 10. Планы характерных (поворотных) точек границ зон охраны объекта культурного наследия регионального значения «Бюст Г.О. Графтио». Координаты характерных (поворотных) точек границ зон охраны объекта культурного наследия регионального значения «Бюст Г.О. Графтио» (материалы проекта)	63
12.	Приложение № 11. Описание границ зон охраны объекта культурного наследия регионального значения «Бюст Г.О. Графтио» (материалы проекта)	68
13.	Приложение № 12. Режимы использования земель и требования к градостроительным регламентам в границах зон охраны объекта культурного наследия регионального значения «Бюст Г.О. Графтио» (материалы проекта)	72

14.	Приложение № 13. Копии договоров с экспертами	75
15.	Приложение № 14. Протоколы заседаний экспертной комиссии	87
16.	Содержание	92