

АКТ

**государственной историко-культурной экспертизы проекта зон
охраны объекта культурного наследия регионального значения
«Чугунная колонна (памятник Н.Н. Демидову)»,
расположенного по адресу: Ленинградская область,
Волосовский район, дер. Чирковицы, объект № 54а**

г. Санкт-Петербург
2020 г.

Акт
государственной историко-культурной экспертизы проекта зон охраны
объекта культурного наследия регионального значения
«Чугунная колонна (памятник Н.Н. Демидову)», расположенного по
адресу: Ленинградская область, Волосовский район, дер. Чирковицы,
объект № 54а

Настоящий Акт государственной историко-культурной экспертизы составлен в соответствии с Положением о государственной историко-культурной экспертизе, утвержденным постановлением Правительства Российской Федерации от 15 июля 2009 г. № 569.

Дата начала проведения экспертизы	30 апреля 2020 года
Дата окончания проведения экспертизы	07 июля 2020 года
Место проведения экспертизы	Ленинградская область и Санкт-Петербург
Заказчик экспертизы	ООО «Темпл Групп»

Сведения об экспертах

Фамилия, имя и отчество	Штиглиц Маргарита Сергеевна
Образование	Высшее
Специальность	Архитектор
Ученая степень (звание)	Доктор архитектуры
Стаж работы	48 лет
Место работы и должность	Федеральное государственное бюджетное образовательное учреждение высшего образования «Санкт-Петербургская государственная художественно-промышленная академия имени А.Л. Штиглица» (ФГБОУ ВО «СПГХПА им. А.Л. Штиглица», СПХПА им. А.Л. Штиглица), профессор

<p>Реквизиты аттестации в статусе эксперта Государственной историко-культурной экспертизы</p>	<p>Аттестована в качестве государственного эксперта по проведению государственной историко – культурной экспертизы. Приказ Министерства культуры Российской Федерации от 01.04.2020 № 419:</p> <ul style="list-style-type: none"> -объекты, обладающие признаками объекта культурного наследия; -документы, обосновывающие включение объектов культурного наследия в реестр; -документация, обосновывающая проведение работ по сохранению объекта культурного наследия; -документы, обосновывающие исключение объектов культурного наследия из реестра; -документы, обосновывающие изменение категории историко-культурного значения объекта культурного наследия; -документы, обосновывающие отнесение объектов культурного наследия к историко-культурным заповедникам, особо ценным объектам культурного наследия народов Российской Федерации; -проекты зон охраны объекта культурного наследия
---	--

<p>Фамилия, имя и отчество</p>	<p>Поддубная Нина Георгиевна</p>
---------------------------------------	---

Образование	Высшее
Специальность	архитектор
Ученая степень (звание)	-
Стаж работы	35 лет
Место работы и должность	-
Реквизиты аттестации в статусе эксперта Государственной историко-культурной экспертизы	<p>Приказ Минкультуры России от 25.12.2019 № 2032, Объекты экспертизы:</p> <ul style="list-style-type: none"> - выявленные объекты культурного наследия в целях обоснования целесообразности включения данных объектов в реестр; - документы, обосновывающие включение объектов культурного наследия в реестр; - проекты зон охраны объекта культурного наследия.

Фамилия, имя и отчество	Гуляев Валерий Федорович
Образование	Высшее
Специальность	Архитектор
Ученая степень (звание)	Кандидат архитектуры
Стаж работы	27 лет
Место работы и должность	ИП Гуляев В.Ф., эксперт
Реквизиты аттестации в статусе эксперта Государственной историко-культурной экспертизы	<p>Приказ Министерства культуры Российской Федерации от 17.07.2019 г. № 997:</p> <ul style="list-style-type: none"> - выявленные объекты культурного наследия в целях обоснования целесообразности включения данных объектов в реестр; - документы, обосновывающие включение объектов культурного

	<p>наследия в реестр;</p> <ul style="list-style-type: none"> - документы, обосновывающие исключение объектов культурного наследия из реестра; - документы, обосновывающие изменение категории историко-культурного значения объекта культурного наследия; - документы, обосновывающие отнесение объекта культурного наследия к историко-культурным заповедникам, особо ценным объектам культурного наследия народов Российской Федерации либо объектам всемирного культурного и природного наследия; - проекты зон охраны объекта культурного наследия; - проектная документация на проведение работ по сохранению объектов культурного наследия; - документация или разделы документации, обосновывающие меры по обеспечению сохранности объекта культурного наследия, включённого в реестр, выявленного объекта культурного наследия либо объекта, обладающего признаками объекта культурного наследия, при проведении земляных, мелиоративных, хозяйственных работ, указанных в статье 30 Федерального закона №73-ФЗ работ
--	---

	<p>по использованию лесов и иных работ в границах территории объекта культурного наследия либо на земельном участке, непосредственно связанном с земельным участком в границах территории объекта культурного наследия;</p> <p>- документация, обосновывающая границы защитной зоны объекта культурного наследия.</p>
--	---

Эксперты несут ответственность за достоверность сведений, изложенных в заключении экспертизы, в соответствии с п. 19 «д» и обеспечивают выполнение п. 17 Положения о государственной историко-культурной экспертизе, утвержденного постановлением Правительства Российской Федерации № 569 от 15.07.2009 г. (*ред. от 09.06.2015 г.*)

Эксперты:

- не имеют родственных связей с заказчиком (его должностными лицами, работниками и т.д.);
- не состоят в трудовых отношениях с заказчиком;
- не имеют долговых или иных имущественных обязательств перед заказчиком;
- не владеют ценными бумагами, акциями (долями участия, паями в уставных капиталах) заказчика;
- не заинтересованы в результатах исследований и решении, вытекающем из настоящего заключения экспертизы, с целью получения выгоды в виде денег, ценностей, иного имущества, услуг имущественного характера или имущественных прав для себя или третьих лиц.

I. Цели и объект экспертизы

Цель экспертизы – Определение соответствия научно-проектной документации «Проект границ территории объекта культурного наследия. Проект зон охраны объекта культурного наследия регионального значения – «Чугунная колонна (памятник Н.Н. Демидову)», расположенного по адресу: Ленинградская область, Волосовский район, дер. Чирковицы, объект 54а»

требованиям законодательства Российской Федерации в области государственной охраны объектов культурного наследия.

Обоснование принятия решения органами государственной власти субъекта Российской Федерации о возможности или невозможности утверждения границ территории, зон охраны объекта культурного наследия, особых режимов использования земель и требований к градостроительным регламентам в границах зон охраны объекта культурного наследия регионального значения «Чугунная колонна (памятник Н.Н. Демидову)», расположенного по адресу: Ленинградская область, Волосовский район, дер. Чирковицы, объект 54а.

Объект экспертизы – «Проект границ территории объекта культурного наследия. Проект зон охраны объекта культурного наследия регионального значения «Чугунная колонна (памятник Н.Н. Демидову)», расположенного по адресу: Ленинградская область, Волосовский район, дер. Чирковицы, объект 54а.

II. Перечень документов, представленных на экспертизу заявителем

1. «Проект границ территории объекта культурного наследия. Проект зон охраны объекта культурного наследия регионального значения «Чугунная колонна (памятник Н.Н. Демидову)», расположенного по адресу: Ленинградская область, Волосовский район, дер. Чирковицы, объект 54а».

Разработчик - ООО «Темпл Групп», 2020 год.

Государственный заказчик – Государственное казенное учреждение Ленинградской области «Дирекция по сохранению объектов культурного наследия».

В составе:

- материалы по обоснованию проекта, включая Историко-культурный опорный план (ИКОП), Схему визуального восприятия объекта культурного наследия «Чугунная колонна (памятник Н.Н. Демидову)»;

- утверждаемая часть, включая

2. Техническое задание к Договору субподряда от 09.04.2020 № 04-04-15/20 на разработку проекта зон охраны объекта культурного наследия регионального значения «Чугунная колонна (памятник Н.Н. Демидову)», расположенного по адресу: Ленинградская область, Волосовский район, дер. Чирковицы, объект 54а.

3. Техническое задание к государственному контракту от 17.12.2019 № 069/2019-ПЗО на разработку проекта зон охраны объекта культурного

наследия регионального значения «Чугунная колонна (памятник Н.Н. Демидову)», расположенного по адресу: Ленинградская область, Волосовский район, дер. Чирковицы, объект 54а.

III. Сведения об обстоятельствах, повлиявших на процесс проведения и результаты экспертизы

Обстоятельства, повлиявшие на процесс проведения и результаты экспертизы, отсутствуют.

IV. Сведения о проведенных исследованиях с указанием примененных методов, объема и характера выполненных работ и их результатов

В процессе экспертизы изучены историко-архивные материалы. Эксперты ознакомились с исходно-разрешительной документацией на освоение земельных участков в окружении рассматриваемого объекта, с ранее разработанной документацией по историко-культурному и архитектурно-ландшафтному обоснованию возможности строительства на прилегающих территориях, материалами по обоснованию проектных предложений по установлению границ территории объекта культурного наследия регионального значения «Чугунная колонна (Памятник Н.Н. Демидову)», расположенного по адресу: Ленинградская область, Волосовский район, дер. Чирковицы, объект 54а, с результатами ландшафтно-визуального анализа, обосновывающего требования к градостроительным регламентам.

При выезде на место экспертами была проведена дополнительная фотофиксация для проверки выводов по обоснованию планируемых границ территории объекта мемориала и его зон охраны, режимов использования земель и требований к градостроительным регламентам в этих границах.

IV. Перечень документов и материалов, собранных и полученных при проведении экспертизы, а также использованной для неё специальной, технической и справочной литературы

1. Решение Ленинградского областного совета народных депутатов «Об утверждении списка выявленных памятников истории Ленинградской области» №183 от 25.04.1983 г.

2. Правила землепользования и застройки МО Зимитицкое сельское поселение Волосовского района Ленинградской области (действующая редакция).

3. Постановление Правительства РФ от 12.09.2015 № 972 «Об утверждении Положения о зонах охраны объектов культурного наследия (памятников истории и культуры) народов Российской Федерации и о признании утратившими силу отдельных положений нормативных правовых актов Правительства Российской Федерации».

4. Приказ Министерства культуры Российской Федерации от 4 июня 2015 года № 1745 «Об утверждении требований к составлению проекта зон охраны»

5. Приказ Комитета по культуре Ленинградской области от 20.02.2020 г. № 01-03/20-47 «Об установлении территории и предмета охраны объекта культурного наследия регионального значения «Чугунная колонна (памятник Н.Н. Демидову)» по адресу: Ленинградская область, Волосовский район, дер. Чирковицы, объект 54а.

V. Факты и сведения, выявленные и установленные в результате проведенных исследований

Решением Ленинградского областного Совета народных депутатов №183 от 25.04.1983 г. «Об утверждении списков вновь выявленных памятников истории Ленинградской области» вновь выявленный объект культурного наследия «Чугунная колонна (памятник Н.Н. Демидову)» был взят под охрану государства.

Приказом Комитета по культуре Ленинградской области от 20.02.2020 №01-03/20-47 «Об установлении границ на территории и предмета охраны объекта культурного наследия регионального значения «Чугунная колонна (памятник Н.Н. Демидову)» по адресу: Ленинградская область, Волосовский район, дер. Чирковицы, объект 54а» установлены границы территории объекта культурного наследия и предмет охраны.

Экспертами установлено, что в соответствии с Постановлением Администрации МО Зимитицкое сельское поселение Волосовского муниципального района Ленинградской области от 27.02.2017 № 21 памятнику истории и культуры присвоен адрес: Российская Федерация, Ленинградская область, Волосовский район, деревня Чирковицы, объект 54, взамен устаревшего: д. Чирковицы.

Обоснования проекта зон охраны базируются на упомянутых ниже правовых и методических документах:

- Постановление Правительства Российской Федерации от 12 сентября 2015 г. № 972 «Об утверждении Положения о зонах охраны объектов

культурного наследия (памятников истории и культуры) народов Российской Федерации»;

- Федеральный Закон от 25 июня 2002 г. № 73-ФЗ «Об объектах культурного наследия (памятниках истории и культуры) народов Российской Федерации» (в редакции от 13.07.2015);

- Областной закон Ленинградской области от 25 декабря 2015 г. № 140-оз «О государственной охране, сохранении, использовании и популяризации объектов культурного наследия (памятников истории и культуры) народов Российской Федерации, расположенных на территории Ленинградской области» (принят ЗС ЛО 07.12.2015)

При выполнении историко-градостроительного исследования в рассматриваемом проекте выполнены:

- Краткая характеристика территории, входящей в границы исследования;

- Анализ действующей градостроительной документации в границах исследуемой территории, а также сведений государственного кадастра в части данных о смежных участках, прилегающих и входящих в мемориал, поставленных на государственный кадастровый учет.

Исторические сведения об объекте культурного наследия

В марте 1771 года Никита Акинфиевич Демидов, крупный российский промышленник, с супругой Александрой Евтихиевной отправились в путешествие по Западной Европе. Никита Акинфиевич мечтал о долгожданном наследнике и был очень обеспокоен болезненным состоянием своей молодой супруги, что и стало причиной путешествия. Поскольку врачи посоветовали отправиться на курорт во Францию. Лечение действительно помогло и в 1772 году в Париже появился первенец – дочь Екатерина.

Осенью 1773 года Демидовы возвращались на родину, Александра Евтихиевна ждала рождения второго ребенка и только к ноябрю супруги проехали в Санкт-Петербург. 9 (22) ноября 1773 года дороге в селе Чирковицы у них родился сын Николай, которому было суждено стать единственным наследником огромного состояния и преумножить богатство и славу семьи.

Четырнадцать лет от роду Николай унаследовал от отца богатейшие железные и медеплавильные заводы: Нижнетагильский, Нижнесалдинский, Верхнесалдинский, Черноисточинский, Висимо-Уткинский, Висимо-Шайтайский, Лайский и Выйский, а также при заводах и вотчинах 11 550 душ крестьян.

Николай Никитич в молодости не умел должным образом пользоваться своими богатствами, вел роскошную и расточительную жизнь, из-за чего был взят под опеку, которая оказала на него весьма благотворное влияние и потому была снята к 1797 году.

Однако к 1794-1795 годам дефицит средств в бюджетах заводов составлял 612 тысяч рублей серебром, Общая задолженность составляла более 2 миллионов рублей. Тагильские заводы даже были заложены в Заемном банке.

В 1795 году Николай Никитич женился на богатой наследнице Елизавете Александровне Строгановой, благодаря чему смог исправить свое материальное положение.

В 1800 году в семье произошла трагедия, в результате которой Демидовы потеряли дух детей – четырехлетнюю дочь Александру и годовалого сына Николая, которая изменила мировоззрение Николая.

Демидов вышел в отставку и отправился с женой в заграничное путешествие. Посещая Германию, Францию, Италию, Англию, где знакомится с новейшими технологиями в области горнометаллургического производства и успешно применяет их на своих заводах. Одновременно посылает десятки крепостных учиться за границу.

Не смотря на бурную молодость Николай Никитич во вторую половину своей жизни сделался бережливым, предприимчивым и внимательным к нуждам своих крепостных.

Стремясь найти более широкий сбыт железа, завязывает торговые отношения с Англией и для этой цели приобретает в Италии корабль. В Таганроге же строит собственную флотилию из пяти судов для плавания по Черному и Средиземному морям, которую неоднократно использует для оказания услуг правительству по перевозке казенных грузов.

Во время Отечественной войны 1812 г. на свои средства формирует «Демидовский» полк московского ополчения и вместе с ним участвует в Бородинском и других сражениях, за что был удостоен благодарности императора и фельдмаршала М.И. Кутузова и награжден орденами св. Анны 1-й степени и св. Владимира 3-й степени.

Этим не исчерпываются патриотические поступки Николая Демидова. В огне московского пожара погибают коллекции, подаренные Демидовыми Московскому университету. Николай Никитич восстанавливает эту утрату, подарив университету в 1813 г. кабинет естественной истории из 6000 предметов стоимостью в 50 тысяч рублей.

В Нижнем Тагиле он строит школу, больницу, приют, преобразует горнозаводскую школу в Выйское училище, где готовятся кадры для заводов, а в 1806 г. создает художественную школу, наиболее одаренные ученики которой направлялись учиться в Москву, Петербург, во Францию и в Италию.

Продолжая семейные традиции, Н.Н. Демидов не жалел средств на благотворительность. Москве дарит свой Слободской дворец и 100 тысяч рублей для устройства дома трудолюбия, преподносит в дар правительству дом в Гатчине в пользу местного благотворительного приюта, вносит в Комитет инвалидов 100 тысяч рублей, а также выделяет 50 тысяч рублей пострадавшим от наводнения в Петербурге. Общая сумма его пожертвований на благотворительные цели только в России составила, по неполным данным, свыше 720 тысяч рублей.

Проживая в последние годы во Флоренции, Демидов хотя и жил весьма роскошно и, не жалея средств, покровительствовал ученым и художникам, умел, однако, искусно управлять своими делами в Сибири, Америке, Франции и других странах и благодаря такому энергичному и умелому хозяйничанью, оставил в наследство своим двум сыновьям имущества почти вдвое более сравнительно с тем, что сам получил от отца. Скончался Николай Никитич 22 апреля (5 мая) 1828 года в возрасте 54 лет.

Спустя без малого 10 лет после смерти отца дети Демидова Павел и Анатолий решили возвести памятник на месте рождения своего отца – в Чирковицах. В 1830 году братья начали переговоры с хозяином села об установке там памятника. Владелец Чирковиц А.В. Блок на протяжении 6 лет затягивал переговоры, выдвигая разные условия, часть которых была явно надуманная, но, в конце концов, Блок дал согласие на установку памятника. Демидовы договорились об установке памятника у храма Спаса Нерукотворного Образа, с западной стороны храма.

В 1837 году архитектору Егору Ивановичу Диммерту был заказан проект монумента.

Чугунную колонну отлили на Александровском Литейном заводе в Санкт-Петербурге.

Общий вес грандиозного памятника составил 8 тонн, установлен он был в 1838 году в ограде церкви во имя Святых Апостолов Петра и Павла 12 метрах к западу от здания церкви.

Описание памятника

Памятник представляет собой колонну на кубическом постаменте, вершина которой заканчивается полусферой и треножником с чашей светильником. Ребра постамента украшены каннелированными (в нижних двух третях) и со спиралевидным рельефом (в верхней трети) колоннами, сужающимися к верху. На каждой колонне постамента навершие в виде лепестков отцветшего цветка и сферы, в основании колонн – фигурная база. Грани пьедестала украшены литыми гирляндами из цветов, чугунными лентами с драпировкой. В верхних углах каждой грани пьедестала размещены чугунные литые овальные лавровые венки. На лицевой стороне пьедестала помещена надпись: *«Николаю Никитичу Демидову. Родившемуся въ Чирковицахъ 9 Ноября 1773, скончавшемуся въ Флоренціи 22 Апрелья 1828 года. Признательные дѣти»*.

На постаменте размещена каннелированная колонна из чугуна с капителью, выполненной в виде ионик, расположенных по кругу. Простой архитрав из чугуна квадратной формы, на которой на треноге расположена стилизованная траурная чаша-светильник.

Сооружение стоит на квадратной в плане площадке из серого гранита, которая окружена 8 чугунными фигурными тумбами с цепным ограждением.

Анализ проектных предложений по границам территории и зонам охраны памятника

Рассматриваемый памятник истории и культуры находится в западной части деревни Чирковицы.

В 40 метрах к северу от колонны расположена важная транспортная артерия – Нарвский тракт (ныне – федеральная автодорога А-180 «Нарва», в 100 метрах к северо-востоку с другой стороны тракта расположено здание почтовой станции. Здание находится в хорошем состоянии, оно было построено в 1806-1808 гг. по проекту Архитектора Л.И. Руска и является объектом культурного наследия федерального значения. Практически все постройки сохранились. Типовой комплекс почтовой станции XIX века состоит из главного здания и служебных: жилья смотрителя. Конюшен, каретного сарая.

Рассматриваемая территория имеет ровный рельеф и представляет собой открытое пространство. Вблизи памятника присутствует небольшое количество высокоствольных зеленых насаждений, старовозрастные деревья отсутствуют.

Проектом предложены зоны охраны в следующем составе: охранный зона, зона регулирования застройки и хозяйственной деятельности, зона охраняемого природного ландшафта. Предлагаемые границы зон устанавливаются в целях обеспечения физической сохранности объекта культурного наследия в его исторической среде, его максимальной репрезентации и создания благоприятного фона для визуального восприятия объекта культурного наследия.

Эксперты полагают обоснованными предложенные границы регламентных участков охранной зоны.

Требования к градостроительным регламентам в границах охранной зоны объекта культурного наследия

Разрешается:

- проведение работ по сохранению и регенерации историко-градостроительной и природной среды объекта культурного наследия, в том числе реставрация и ремонт исторических зданий и сооружений, благоустройство в части ремонта, реконструкции и устройства инженерных сетей, наружного освещения, малых архитектурных форм, оборудования, предназначенного для санитарного содержания территории;

- сохранение беспрепятственного зрительного восприятия объемно-пространственной композиции объекта культурного наследия;

- озеленение территории, сохранение насаждений традиционных пород, формирующих ландшафт; проведение санитарных рубок древесно-кустарниковой растительности; соблюдение требований в области охраны окружающей среды, необходимых для обеспечения сохранности объекта культурного наследия в его историческом и ландшафтном окружении;

- снос диссонирующих объектов, по своим параметрам и архитектурному решению противоречащих характеристикам исторической среды;

- установка отдельно стоящих указателей расположения туристских ресурсов высотой не более двух метров;

- проведение работ по благоустройству при устройстве новых и замене существующих пешеходных покрытий. При устройстве покрытий использовать современные мелкоштучные экологически безопасные материалы;

- проведение работ по благоустройству при устройстве новых и замене существующих дорожных покрытий.

Запрещается:

- запрещается строительство объектов капитального строительства;
- прокладка инженерных коммуникаций наземным и надземным способами;
- проведение работ, создающих динамические нагрузки на Объект культурного наследия и окружающую его историческую застройку;
- использование земельных участков, объектов капитального строительства для размещения и эксплуатации высотных сооружений связи;
- размещение рекламных конструкций (за исключением малогабаритных указателей расположения туристских ресурсов) на открытых пространствах, размещение рекламных конструкций на крышах и над улицами.

Общие требования к градостроительным регламентам в границах зоны регулирования застройки и хозяйственной деятельности**Разрешается:**

- проведение работ по сохранению объекта культурного наследия;
- капитальный ремонт и реконструкция существующих объектов инженерной инфраструктуры, автомобильных дорог и иных линейных объектов, строительство подземных инженерных сооружений, установка отдельно стоящего оборудования уличного освещения;
- сохранение существующей планировочной структуры историко-градостроительной среды, исторической линии застройки;
- проведение археологических полевых работ;
- проведение земляных, мелиоративных, хозяйственных и иных работ в соответствии с требованиями законодательства в области охраны объектов археологического наследия;
- благоустройство территории (разбивка клумб, посадка деревьев газонов, мест отдыха, размещение малых архитектурных форм, пешеходных коммуникаций);
- сохранение сложившегося характера природной среды по видам зеленых насаждений;
- санитарная рубка зеленых насаждений с сохранением видов произрастающих пород;
- нейтрализация дисгармоничного озеленения путем санации.

Запрещается:

- запрещается строительство объектов капитального и некапитального

строительства высотой более 7 метров от уровня земли;

- возведение ограждений высотой более 2 метров, а также железобетонных, металлических (в том числе профилированных), пластиковых и иных, диссонирующих с объектом культурного наследия;

- применение объемно-планировочных и архитектурных решений, нарушающих фоновое, неакцентное положение застройки зоны по отношению к объекту культурного наследия;

- значительное изменение рельефа и вырубка зеленых насаждений, за исключением санитарных рубок и работ по регулированию зеленых насаждений в зонах зрительного восприятия объектов культурного наследия;

- складирование бытовых и промышленных отходов.

Общие требования к градостроительным регламентам в границах зоны охраняемого природного ландшафта

Разрешается:

- проведение работ по сохранению объекта культурного наследия;

- капитальный ремонт и реконструкция существующих объектов инженерной инфраструктуры, автомобильных дорог и иных линейных объектов, строительство подземных инженерных сооружений, установка отдельно стоящего оборудования уличного освещения;

- сохранение существующей планировочной структуры историко-градостроительной среды, исторической линии застройки;

- проведение археологических полевых работ;

- проведение земляных, мелиоративных, хозяйственных и иных работ в соответствии с требованиями законодательства в области охраны объектов археологического наследия;

- благоустройство территории (разбивка клумб, посадка деревьев, газонов, мест отдыха, размещение малых архитектурных форм, пешеходных коммуникаций);

- сохранение сложившегося характера природной среды по видам зеленых насаждений;

- санитарная рубка зеленых насаждений с сохранением видов произрастающих пород;

- нейтрализация дисгармоничного озеленения путем санации.

Запрещается:

- запрещается строительство объектов капитального и некапитального строительства;
- запрещается размещение объектов, оказывающих негативное воздействие на окружающую среду, I, II и III категории в соответствии с Федеральным законом от 10 января 2002 года №7-ФЗ «Об охране окружающей среды»;
- значительное изменение рельефа и вырубка зеленых насаждений, за исключением санитарных рубок и работ по регулированию зеленых насаждений в зонах зрительного восприятия объектов культурного наследия;
- несанкционированное складирование бытовых и промышленных отходов;
- устройство парковочных площадок;
- размещение мест захоронения и свалок промышленных, бытовых и сельскохозяйственных отходов.

Обоснование выводов экспертизы

1. Представленный на рассмотрение проект зон охраны объекта культурного наследия регионального значения «Чугунная колонна (памятник Н.Н. Демидову)», расположенного по адресу: Ленинградская область, Волосовский район, дер. Чирковицы, объект 54а» по составу и содержанию соответствует требованиям, предъявляемым Положением о зонах охраны объектов культурного наследия (памятников истории и культуры) народов Российской Федерации, утвержденным постановлением Правительства Российской Федерации от 12 сентября 2015 г. № 972.

2. Рекомендованные проектом границы территории объекта культурного наследия регионального значения достаточны для обеспечения его сохранности и соответствуют требованиям законодательства Российской Федерации.

3. В рассматриваемом проекте для объекта культурного наследия регионального значения предлагается установить охранную зону, зону регулирования застройки и хозяйственной деятельности, зону охраняемого природного ландшафта. Эксперты поддерживают данную позицию авторов проекта.

4. Предлагаемые границы зон охраны достаточны для обеспечения физической сохранности объекта культурного наследия регионального значения и сохранения его восприятия в окружающей природной среде, обоснованы ландшафтно-визуальным анализом территории, сопряжённой с памятником истории и культуры.

5. Проектные предложения по особым режимам использования земель и требованиям к градостроительным регламентам в границах зон охраны призваны обеспечить физическую сохранность объекта культурного наследия регионального значения в его окружающей среде и сложившееся визуальное восприятие с основных бассейнов видимости памятника.

Выводы экспертизы

Разработанные в составе научно-проектной документации **«Проект границ территории объекта культурного наследия. Проект зон охраны объекта культурного наследия регионального значения «Чугунная колонна (памятник Н.Н. Демидову)», расположенного по адресу: Ленинградская область, Волосовский район, дер. Чирковицы, объект 54а»** границы территорий зон охраны объекта культурного наследия, особые режимы использования земель в границах зон охраны объекта культурного наследия и требования к градостроительным регламентам в границах территорий зон охраны объекта культурного наследия **соответствуют требованиям законодательства Российской Федерации в области государственной охраны объектов культурного наследия (положительное заключение).**

Перечень приложений к акту историко-культурной экспертизы:

Приложение 1. **«Проект границ территории объекта культурного наследия. Проект зон охраны объекта культурного наследия регионального значения «Чугунная колонна (памятник Н.Н. Демидову)», расположенного по адресу: Ленинградская область, Волосовский район, дер. Чирковицы, объект 54а».**

Приложение 2. **Схема границ зон охраны объекта культурного наследия регионального значения «Чугунная колонна (памятник Н.Н. Демидову)».**

Приложение 3. Схема границ поворотных точек зон охраны объекта культурного наследия регионального значения «Чугунная колонна (памятник Н.Н. Демидову)».

Приложение 4. Описание границ территорий зон охраны объекта культурного наследия регионального значения «Чугунная колонна (памятник Н.Н. Демидову)».

Приложение 5. Каталог координат характерных точек границ территорий зон охраны объекта культурного наследия регионального значения «Чугунная колонна (памятник Н.Н. Демидову)».

Приложение 6. Копия протокола № 1 от 30 апреля 2020 г. организационного заседания экспертной комиссии по рассмотрению вопроса соответствия разработанного проекта зон охраны объекта культурного наследия регионального значения «Чугунная колонна (памятник Н.Н. Демидову)», законодательству Российской Федерации об охране объектов культурного наследия

Приложение 7. Копия протокола № 2 от 07 июля 2020 г. итогового заседания экспертной комиссии по рассмотрению вопроса соответствия разработанного проекта зон охраны объекта культурного наследия регионального значения «Чугунная колонна (памятник Н.Н. Демидову)», законодательству Российской Федерации об охране объектов культурного наследия.

Приложение 8. Копия договора ООО «Темпл Групп» с М.С. Штиглиц на проведение государственной историко-культурной экспертизы от 30 апреля 2020 г. № 14.

Приложение 9. Копия договора ООО «Темпл Групп» с Н.Г. Поддубной на проведение государственной историко-культурной экспертизы от 30 апреля 2020 г. № 15.

Приложение 10. Копия договора ООО «Темпл Групп» с В.Ф. Гуляевым на проведение государственной историко-культурной экспертизы от 30 апреля 2020 г. № 16.

Мы, Маргарита Сергеевна Штиглиц, Нина Георгиевна Поддубная, Валерий Федорович Гуляев, в соответствии с законодательством Российской Федерации несем ответственность за достоверность и обоснованность сведений и выводов, изложенных в настоящем акте.

Дата подписания акта 07 июля 2020 г.

**Председатель
комиссии экспертов**

М.С. Штиглиц

**Ответственный секретарь
комиссии экспертов**

В.Ф. Гуляев

Член комиссии экспертов

Н.Г. Поддубная

ПРИЛОЖЕНИЯ

ЧАСТЬ 3. ПРОЕКТ ЗОН ОХРАНЫ
объекта культурного наследия регионального значения «Чугунная
колонна (памятник Н.Н. Демидову)»

3.1. Зоны охраны объекта культурного наследия

Зоны охраны объекта культурного наследия регионального значения «Чугунная колонна (Памятник Н.Н. Демидову)» устанавливаются на территориях, композиционно связанных с объектом, имеющих высокую степень сохранности исторической планировочной структуры и высокую степень сохранности исторического ландшафта.

Охранная зона объекта культурного наследия (ОЗ) - устанавливается на территории, границы которой проходят с севера на расстоянии 10 м относительного утвержденной границы территории памятника; на юге граница территории охранной зоны граничит с полотном Автодороги А-180 «Нарва».

Зона регулирования застройки и хозяйственной деятельности (ЗРЗ) устанавливается на территории западнее территории объекта культурного наследия, включает в себя ближайшие одноэтажные частные постройки и граничит с запада и севера с дорожным полотном.

Зона охраны природного ландшафта (ЗОЛ) устанавливается на территории к югу от территории объекта культурного наследия.

Границы зон охраны объекта культурного наследия регионального значения «Чугунная колонна (памятник Н.Н. Демидову)» приведены в приложениях к Части 3. настоящего Проекта зон охраны:

Приложение 3.1. Схема границ зон охраны объекта культурного наследия.

Приложение 3.2. Схема поворотных точек границ зон охраны объекта культурного наследия

Приложение 3.3. Каталог координат поворотных точек границ зон охраны объекта культурного наследия.

Приложение 3.4. Описание границ зон охраны объекта культурного наследия

3.2. Режимы использования земель и требования к градостроительным регламентам в границах зон охраны объекта культурного наследия регионального значения «Чугунная колонна (памятник Н.Н. Демидову)»

3.2.1. Общие положения режимов использования земель в границах зон охраны объекта культурного наследия регионального значения «Чугунная колонна (памятник Н.Н. Демидову)»

3.2.1.1. Настоящими режимами использования земель в границах зон охраны объекта культурного наследия регионального значения «Чугунная колонна (памятник Н.Н. Демидову)» (далее – Режимы), устанавливаются требования по использованию земель при осуществлении градостроительной, хозяйственной и иной деятельности в зонах охраны объектов культурного наследия, расположенных на территории МО Зимитицкое сельское поселение Волосовского муниципального района Ленинградской области. (далее – Зоны охраны).

3.2.1.2. В границах Зон охраны действуют общие, а при наличии и специальные требования Режимов.

3.2.1.3. Соблюдение Режимов является обязательным при осуществлении градостроительной, хозяйственной и иной деятельности. Иные требования к указанной деятельности, установленные действующим законодательством, применяются в части, не противоречащей настоящим Режимам.

3.2.1.4. Режимы не применяются к правоотношениям, связанным со строительством и реконструкцией объектов капитального строительства, возникшим на основании разрешений на строительство, которые выданы в установленном порядке до вступления в силу настоящих Режимов.

3.2.1.5. В случае изменения границ территории объекта культурного наследия на территории, исключенной из указанных границ, устанавливается режим использования земель той зоны охраны объекта культурного наследия, к границам которой непосредственно примыкает территория, исключенная из границ объекта культурного наследия.

3.2.1.6. В случае примыкания к территории, исключенной из границ территории объекта культурного наследия, двух или более зон охраны объекта культурного наследия, в границах указанной территории устанавливается зона, режим использования земель в границах которой, содержит более строгие требования.

3.2.2. Общие положения требований к градостроительным регламентам в границах Зон охраны

3.2.2.1. Настоящими требованиями к градостроительным регламентам в границах Зон охраны устанавливаются требования к градостроительным регламентам, подлежащим разработке и утверждению в составе правил землепользования и застройки на территории МО Зимитицкое сельское поселение Волосовского муниципального района Ленинградской области (далее – Требования к градостроительным регламентам).

3.2.2.2. В границах Зон охраны действуют общие, а при наличии и специальные Требования к градостроительным регламентам.

3.2.2.3. Соблюдение Требований к градостроительным регламентам является обязательным при разработке и утверждении градостроительных регламентов в составе правил землепользования и застройки территории МО Зимитицкое сельское поселение Волосовского муниципального района Ленинградской области. Иные требования к градостроительным регламентам, установленные действующим законодательством, применяются в части, не противоречащей настоящим Требованиям к градостроительным регламентам.

3.2.2.4. Требования к градостроительным регламентам не применяются к правоотношениям, связанным со строительством и реконструкцией объектов капитального строительства, возникшим на основании разрешений на строительство, которые выданы в установленном порядке до их вступления в силу.

3.2.2.5. В случае изменения границ территории объекта (выявленного объекта) культурного наследия, на территории, исключенной из указанных границ, устанавливаются Требования к градостроительным регламентам той Зоны охраны, к границам которой непосредственно примыкает территория, исключенная из границ соответствующего объекта культурного наследия (выявленного объекта) культурного наследия.

3.2.2.6. В случае примыкания к территории, исключенной из границ территории объекта культурного наследия, двух или более Зон охраны, в границах указанной территории устанавливаются зона, режим использования земель, в границах которой и требования к градостроительным регламентам, содержат более строгие ограничения.

3.3. Основные термины и определения

В целях применения настоящих Режимов и Требований к градостроительным регламентам используются следующие основные термины и определения:

архитектурное решение – совокупность художественных (стилистических) особенностей здания, строения, сооружения во взаимосвязи с их объемно-пространственной структурой, определяющая их внешний облик, типологию и функциональные особенности;

внешний облик здания, строения, сооружения – габариты (длина, ширина и высота) и объемно-пространственная структура соответствующего объекта капитального строительства и его частей; конфигурация лицевых скатов крыши, наличие и размер остекленных световых фонарей, архитектурное решение лицевых фасадов, включая количество этажей, аттики и балюстрады (ограждения), размер и расположение оконных, дверных и воротных (арочных) проемов, балконов, лоджий, наружных лестниц; декор, материал и цветовое решение фасадов, заполнений оконных, дверных и воротных (арочных) проемов, ограждение балконов;

высота зданий, строений, сооружений – вертикальное расстояние между низшей из отметок поверхности земли, примыкающих к зданию, строению, сооружению, и наивысшей точкой здания, строения, сооружения без учета расположенных на нем высотных акцентов;

государственный орган охраны объектов культурного наследия – исполнительный орган государственной власти Ленинградской области, уполномоченный в области сохранения, использования, популяризации и государственной охраны объектов

диссонирующие объекты – указанные отдельные здания, строения, сооружения, не являющиеся историческими зданиями, или их комплексы (группы), расположенные в исторической среде, которые по своим параметрам или архитектурному решению не соответствуют Режимам и (или) параметрам разрешенного строительства, реконструкции объектов капитального строительства, содержащимся в Требованиях к градостроительным регламентам, и (или) препятствуют визуальному восприятию объектов культурного наследия, панорам и видов;

зона охраняемого природного ландшафта - территория, в пределах которой устанавливается режим использования земель и земельных участков, запрещающий или ограничивающий хозяйственную деятельность, строительство и реконструкцию существующих зданий и сооружений в целях сохранения (регенерации) природного ландшафта, включая долины рек, водоемы, леса и открытые пространства, связанные композиционно с объектами культурного наследия;

зона регулирования застройки и хозяйственной деятельности - территория, в пределах которой устанавливается режим использования

земель и земельных участков, ограничивающий строительство и хозяйственную деятельность, определяются требования к реконструкции существующих зданий и сооружений;

изменение рельефа – изменение отметки поверхности земли более чем на 1,0 м, изменение береговой линии поверхностных водных объектов;

историческая (историко-градостроительная) среда – система следующих элементов: природный и городской ландшафт, поверхностные водные объекты, исторический планировочный каркас, исторические здания, историческая система озеленения, благоустройство, сформировавшееся в зонах охраны объектов культурного наследия, расположенных в исторически сложившихся центральных районах Санкт-Петербурга до 1917 года включительно, в зонах охраны объектов культурного наследия, расположенных за пределами исторически сложившихся центральных районов Санкт-Петербурга, - до 1957 года включительно;

историческая система озеленения – типы посадок, видовой и породный состав древесных и древесно-кустарниковых растений, сформировавшиеся в зонах охраны объектов культурного наследия до 1917 года включительно;

историческое здание – здание, строение, сооружение, не являющееся объектом (выявленным объектом) культурного наследия, относящееся построенное до 1917 года (год постройки определяется в соответствии с учетно-технической документацией об объектах государственного технического учета и технической инвентаризации);

исторический планировочный каркас - устойчивая и ценная система дорог, улиц, переулков, проездов, сформированная до 1917 года включительно;

охранная зона объекта культурного наследия - территория, в пределах которой в целях обеспечения сохранности объекта культурного наследия в его историческом ландшафтном окружении устанавливается особый режим использования земель и земельных участков, ограничивающий хозяйственную деятельность и запрещающий строительство, за исключением применения специальных мер, направленных на сохранение и регенерацию историко-градостроительной или природной среды объекта культурного наследия.

максимальная площадь застройки – предельная площадь застройки объекта капитального строительства;

максимальный процент застройки в границах земельного участка – предельное отношение суммарной площади застройки объектов

капитального строительства, расположенных на земельном участке, к площади земельного участка, выраженное в процентах;

максимальный процент застройки в границах территориальной зоны— предельное отношение суммарной площади застройки объектов капитального строительства, расположенных в границах территориальной зоны, к общей площади территориальной зоны, выраженное в процентах;

отметка поверхности земли - высотная отметка поверхности грунта (или покрытия грунта при наличии соответствующего покрытия), зафиксированная в балтийской системе высот до начала изыскательских работ и архитектурно-строительного проектирования;

панорама - внешний облик и очертания исторических зданий, фон их визуального восприятия, включая фоновую застройку, растительность и иные компоненты природной среды, композиция и силуэт застройки на фоне неба, композиционно-видовые связи застройки, соотношение природного и созданного человеком окружения, наблюдаемые с точки обзора в определенном направлении, установленном Режимами, в секторе, равном 140 градусам;

путь обзора – определенная Режимами совокупность точек обзора, обеспечивающая визуальное восприятие объектов культурного наследия в их историко-градостроительной и природной среде;

регенерация зеленых насаждений – восстановление, повышение плотности древесных и древесно-кустарниковых растений, замена больных, пораженных вредителями, сухостойных растений; восстановление и поддержание видового и породного состава зеленых насаждений;

регенерация историко-градостроительной среды - восстановление методами реконструкции и строительства утраченных ценных качеств исторической среды: элементов планировочной и объемно-пространственной структур, композиционных принципов, стилистических характеристик;

сложившаяся система озеленения – типы посадок, видовой и породный состав древесных и древесно-кустарниковых растений, сформировавшиеся до 2009 года;

средовые зоны - территории, обладающие однородными характеристиками исторической среды;

средообразующие зеленые насаждения – древесные и древесно-кустарниковые растения, имеющие возраст в охранных зонах и зонах регулирования застройки и хозяйственной деятельности свыше 50 лет, в зонах охраняемого природного ландшафта - свыше 25 лет;

уличный фронт – здания, строения, сооружения, примыкающие к

красным линиям улично-дорожной сети (а в случае отсутствия утвержденных красных линий - к элементам улично-дорожной сети, включая пешеходные тротуары), а также визуально воспринимаемые с открытых городских пространств здания, строения, сооружения, отделенные от красных линий (элементов улично-дорожной сети) участками внутриквартальных проездов, территорией зеленых насаждений, в том числе относящихся к внутриквартальному озеленению, объектами благоустройства (детские, спортивные площадки, автостоянки, открытые дворы, ограды).

3.4. Требования режима использования земель в границах охранной зоны (ОЗ)

3.4.1. На территориях ОЗ устанавливаются следующие единые запреты и ограничения:

3.4.1.1. Запрещается строительство объектов капитального строительства;

3.4.1.2. Прокладка инженерных коммуникаций наземным и надземным способами;

3.4.1.3. Проведение работ, создающих динамические нагрузки на Объект культурного наследия и окружающую его историческую застройку;

3.4.1.4. Использование земельных участков, объектов капитального строительства для размещения и эксплуатации высотных сооружений связи;

3.4.1.5. Размещение рекламных конструкций (за исключением малогабаритных указателей расположения туристских ресурсов) на открытых пространствах, размещение рекламных конструкций на крышах и над улицами;

3.4.2. На территории ОЗ разрешается:

3.4.2.1. Проведение работ по сохранению и регенерации историко-градостроительной и природной среды объекта культурного наследия, в том числе реставрация и ремонт исторических зданий и сооружений, благоустройство в части ремонта, реконструкции и устройства инженерных сетей, наружного освещения, малых архитектурных форм, оборудования, предназначенного для санитарного содержания территории;

3.4.2.2. Сохранение беспрепятственного зрительного восприятия объемно-пространственной композиции объекта культурного наследия;

3.4.2.3. Озеленение территории, сохранение насаждений традиционных пород, формирующих ландшафт; проведение санитарных рубок древесно-кустарниковой растительности; соблюдение требований в

области охраны окружающей среды, необходимых для обеспечения сохранности объекта культурного наследия в его историческом и ландшафтном окружении;

3.4.2.4. Снос диссонирующих объектов, по своим параметрам и архитектурному решению противоречащих характеристикам исторической среды;

3.4.2.5. Установка отдельно стоящих указателей расположения туристских ресурсов высотой не более двух метров;

3.4.2.6. Проведение работ по благоустройству при устройстве новых и замене существующих пешеходных покрытий. При устройстве покрытий использовать современные мелкоштучные экологически безопасные материалы;

3.4.2.7. Проведение работ по благоустройству при устройстве новых и замене существующих дорожных покрытий.

3.5. Общие требования к градостроительным регламентам в границах охранной зоны (ОЗ)

3.5.1. Виды разрешенного использования земельных участков и объектов капитального строительства устанавливаются с учетом необходимости обеспечения соблюдения требований, установленных Режимы.

3.5.2. Специальные требования к предельным параметрам объектов капитального строительства не устанавливаются.

3.6. Требования режима использования земель в границах зоны регулирования застройки и хозяйственной деятельности (ЗРЗ)

3.6.1. На территории ЗРЗ устанавливаются следующие запреты:

3.6.1.1. Запрещается строительство объектов капитального и некапитального строительства высотой более 7 метров от уровня земли;

3.6.1.2. Возведение ограждений высотой более 2 метров, а также железобетонных, металлических (в том числе профилированных), пластиковых и иных, диссонирующих с объектом культурного наследия;

3.6.1.3. Применение объемно-планировочных и архитектурных решений, нарушающих фоновое, неакцентное положение застройки зоны по отношению к объекту культурного наследия.

3.6.1.4. Значительное изменение рельефа и вырубка зеленых насаждений, за исключением санитарных рубок и работ по регулированию зеленых насаждений в зонах зрительного восприятия объектов культурного наследия.

3.6.1.5. Несанкционированное складирование бытовых и промышленных отходов.

3.6.1.6. Устройство парковочных площадок.

3.6.1.7. Размещение мест захоронения и свалок промышленных, бытовых и сельскохозяйственных отходов.

3.6.2. На территории ЗРЗ разрешается:

3.6.2.1. Проведение работ по сохранению объекта культурного наследия.

3.6.2.2. Капитальный ремонт и реконструкция существующих объектов инженерной инфраструктуры, автомобильных дорог и иных линейных объектов, строительство подземных инженерных сооружений, установка отдельно стоящего оборудования уличного освещения.

3.6.2.3. Сохранение существующей планировочной структуры историко-градостроительной среды, исторической линии застройки.

3.6.2.4. Проведение археологических полевых работ.

3.6.2.5. Проведение земляных, мелиоративных, хозяйственных и иных работ в соответствии с требованиями законодательства в области охраны объектов археологического наследия.

3.6.2.6. Благоустройство территории (разбивка клумб, посадка деревьев газонов, мест отдыха, размещение малых архитектурных форм, пешеходных коммуникаций)

3.6.2.7. Сохранение сложившегося характера природной среды по видам зеленых насаждений.

3.6.2.8. Санитарная рубка зеленых насаждений с сохранением видов произрастающих пород.

3.6.2.9. Нейтрализация дисгармоничного озеленения путем санации.

3.7. Общие требования к градостроительным регламентам в границах зоны регулирования застройки и хозяйственной деятельности (ЗРЗ)

3.7.1. Виды разрешенного использования земельных участков и объектов капитального строительства устанавливаются с учетом необходимости обеспечения соблюдения требований, установленных Режимы.

3.7.1.1. Специальные требования к предельным параметрам объектов капитального строительства – запрещается строительство объектов капитального и некапитального строительства более 7 метров.

3.8. Требования режима использования земель в границах

зоны охраняемого природного ландшафта (ЗОЛ)

3.8.1. На территории ЗОЛ устанавливаются следующие запреты:

3.8.1.1. Запрещается строительство объектов капитального и некапитального строительства.

3.8.1.2. Запрещается размещение объектов, оказывающих негативное воздействие на окружающую среду, I, II и III категории в соответствии с Федеральным законом от 10 января 2002 года №7-ФЗ «Об охране окружающей среды».

3.8.1.3. Значительное изменение рельефа и вырубка зеленых насаждений, за исключением санитарных рубок и работ по регулированию зеленых насаждений в зонах зрительного восприятия объектов культурного наследия.

3.8.1.4. Несанкционированное складирование бытовых и промышленных отходов.

3.8.1.5. Устройство парковочных площадок.

3.8.1.6. Размещение мест захоронения и свалок промышленных, бытовых и сельскохозяйственных отходов.

3.8.2. На территории ЗОЛ разрешается:

3.8.2.1. Сохранение сложившегося характера природной среды по видам зеленых насаждений.

3.8.2.2. Санитарная вырубка зеленых насаждений с сохранением видов произрастающих пород.

3.8.2.3. Нейтрализация дисгармоничного озеленения путем санации.

3.8.2.4. Капитальный ремонт и реконструкция существующих объектов инженерной инфраструктуры.

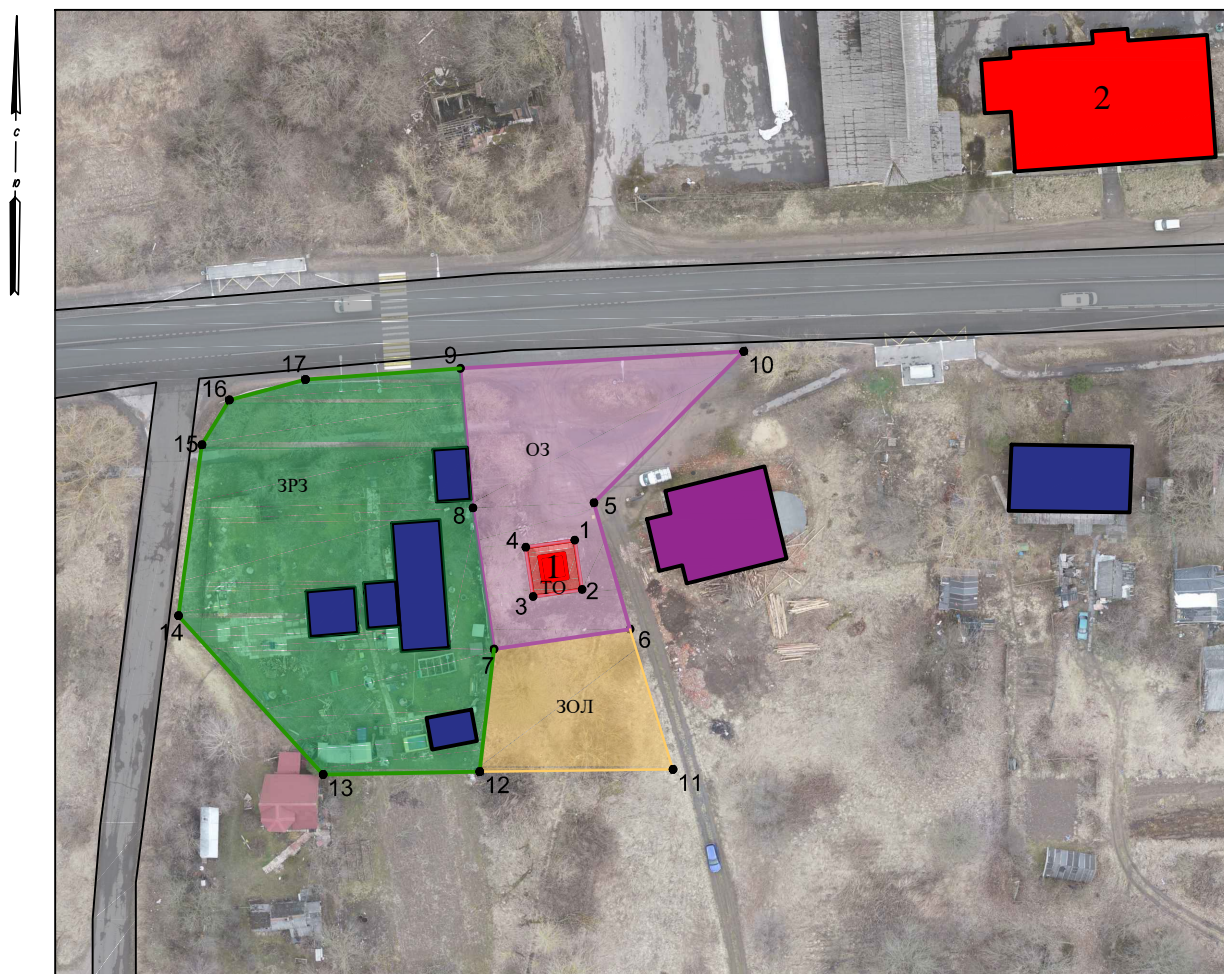
3.9. Общие требования к градостроительным регламентам в границах зоны охраняемого природного ландшафта (ЗОЛ)

3.9.1. Виды разрешенного использования земельных участков и объектов капитального строительства устанавливаются с учетом необходимости обеспечения соблюдения требований, установленных Режимы.

3.9.2. Специальные требования к предельным параметрам объектов капитального строительства – не устанавливаются.

СХЕМА ГРАНИЦ ЗОН ОХРАНЫ

Объекта культурного наследия регионального значения "Чугунная колонна (Памятник Н.Н. Демидову)", расположенного по адресу:
Ленинградская область, Волосовский район, дер. Чирковицы,
объект №54а



УСЛОВНЫЕ ОБОЗНАЧЕНИЯ





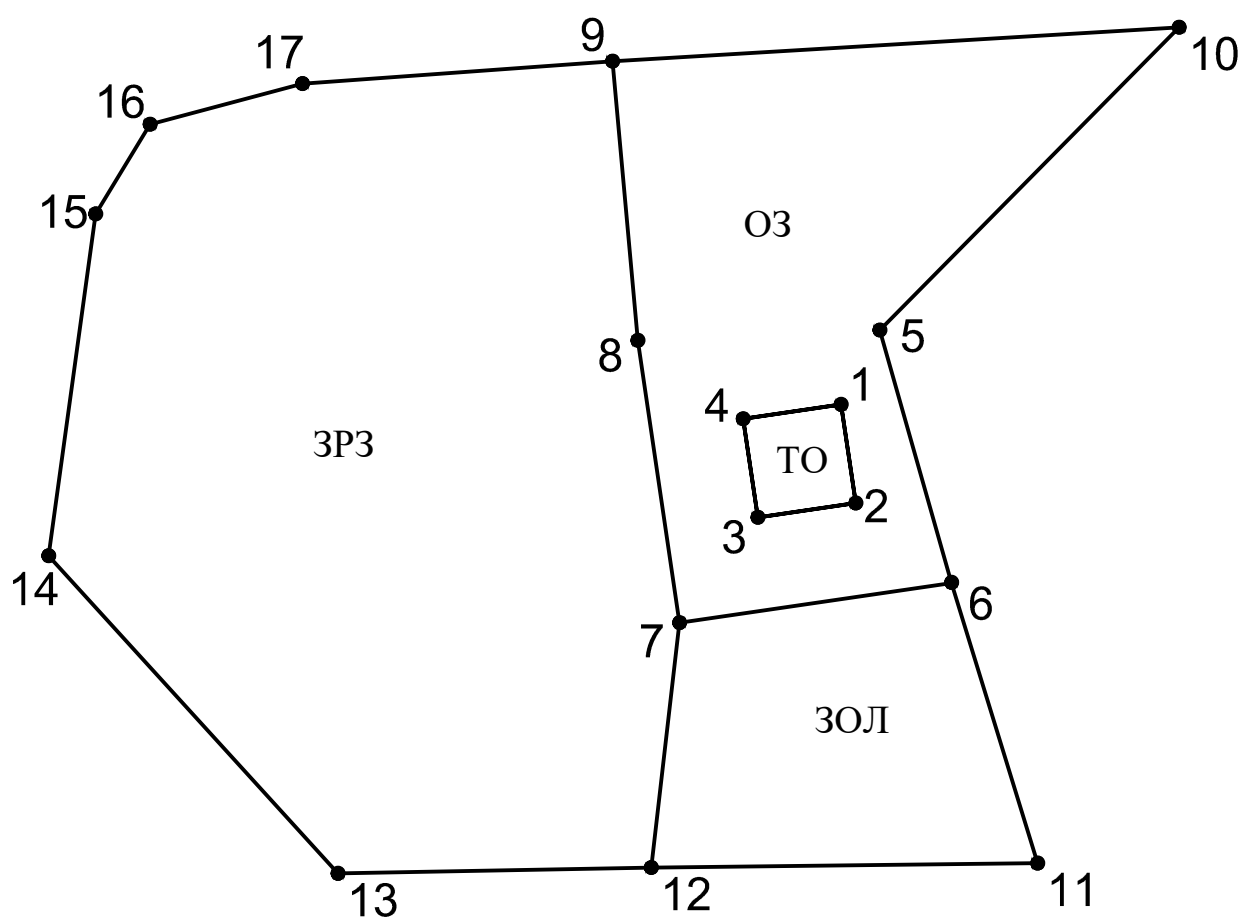
- | | | | |
|---|--|---|--|
|  | Объект культурного наследия регионального значения "Чугунная колонна (Памятник Н.Н. Демидову)" |  | Границы территории объекта культурного наследия (ТО) |
|  | Объект культурного наследия федерального значения "Здание почтовой станции" (д. Чирковицы, д.33) |  | Охранная зона (ОЗ). |
|  | Объект, обладающий признаками объекта культурного наследия (Церковь Спаса Нерукотворного Образа) |  | Зона регулирования застройки и хозяйственной деятельности (ЗРЗ). |
|  | Объекты современной застройки |  | Зона охраняемого природного ландшафта (ЗОЛ). |
| • 2 | Маркировка поворотных точек | | |

СХЕМА ПОВОРОТНЫХ ТОЧЕК ГРАНИЦ ЗОН ОХРАНЫ

Объекта культурного наследия регионального значения "Чугунная колонна (Памятник Н.Н. Демидову)", расположенного по адресу:
Ленинградская область, Волосовский район, дер. Чирковицы,
объект №54а



**Описание границ территорий зон охраны объекта культурного наследия
регионального значения «Чугунная колонна (памятник Н.Н.
Демидову)», расположенного по адресу: Ленинградская область.
Волосовский район, дер. Чирковицы, объект №54а**

**Граница территории охранной зоны ОЗ объекта культурного наследия
проходит:**

- От точки «1», одновременно являющейся границей территории ОКН на юго-восток (азимут $171,58^{\circ}$) на расстояние 7,51 м до точки «2», которая также является характерной точкой границы зоны регулируемой застройки.
- От точки «2», одновременно являющейся границей территории ОКН на юго-запад (азимут $261,67^{\circ}$) на расстояние 7,46 м до точки «3», которая также является характерной точкой границы зоны регулируемой застройки.
- От точки «3», одновременно являющейся границей территории ОКН на северо-запад (азимут $351,58^{\circ}$) на расстояние 7,51 м до точки «4», которая также является характерной точкой границы зоны регулируемой застройки.
- От точки «4», одновременно являющейся границей территории ОКН на северо-восток (азимут $81,67^{\circ}$) на расстояние 7,46 м до точки «1», которая также является характерной точкой границы зоны регулируемой застройки.
- От точки «5» на юго-восток (азимут $164,14^{\circ}$) на расстояние 19,81 м до точки «6».
- От точки «6» на юго-запад (азимут $261,67^{\circ}$) на расстояние 20,83 м до точки «7».
- От точки «7» на северо-запад (азимут $351,58^{\circ}$) на расстояние 21,51 м до точки «8».
- От точки «8» на северо-запад (азимут $354,84^{\circ}$) на расстояние 21,14 м до точки «9».
- От точки «9» на северо-восток (азимут $86,57^{\circ}$) на расстояние 42,80 м до точки «10».
- От точки «10» на юго-запад (азимут $224,68^{\circ}$) на расстояние 32,08 м до точки «5».

Граница территории зоны регулирования застройки и хозяйственной деятельности ЗРЗ объекта культурного наследия проходит:

– От точки «9», одновременно являющейся границей территории ОКН на юго-восток (азимут $174,83^\circ$) на расстояние 21,14 м до точки «8», которая также является характерной точкой границы зоны регулируемой застройки.

– От точки «8», одновременно являющейся границей территории ОКН на юго-восток (азимут $171,58^\circ$) на расстояние 21,51 м до точки «7», которая также является характерной точкой границы зоны регулируемой застройки.

– От точки «7», одновременно являющейся границей территории ОКН на юго-запад (азимут $186,61^\circ$) на расстояние 18,58 м до точки «12», которая также является характерной точкой границы зоны регулируемой застройки.

– От точки «12», одновременно являющейся границей территории ОКН на юго-запад (азимут $268,91^\circ$) на расстояние 23,62 м до точки «13», которая также является характерной точкой границы зоны регулируемой застройки.

– От точки «13», одновременно являющейся границей территории ОКН на северо-запад (азимут $317,68^\circ$) на расстояние 32,40 м до точки «14», которая также является характерной точкой границы зоны регулируемой застройки.

– От точки «14», одновременно являющейся границей территории ОКН на северо-восток (азимут $7,82^\circ$) на расстояние 26,01 м до точки «15», которая также является характерной точкой границы зоны регулируемой застройки.

– От точки «15», одновременно являющейся границей территории ОКН на северо-восток (азимут $31,28^\circ$) на расстояние 7,91 м до точки «16», которая также является характерной точкой границы зоны регулируемой застройки.

– От точки «16», одновременно являющейся границей территории ОКН на северо-запад (азимут $75,08^\circ$) на расстояние 11,89 м до точки «17», которая также является характерной точкой границы зоны регулируемой застройки.

– От точки «17», одновременно являющейся границей территории ОКН на северо-восток (азимут $85,87^\circ$) на расстояние 23,43 м до точки «9», которая также является характерной точкой границы зоны регулируемой застройки.

Граница территории зоны охраны природного ландшафта ЗОЛ объекта культурного наследия проходит:

– От точки «6», одновременно являющейся границей территории ОКН на юго-восток (азимут $162,94^\circ$) на расстояние 22,10 м до точки «11», которая также является характерной точкой границы зоны регулируемой застройки.

– От точки «11», одновременно являющейся границей территории ОКН на запад (азимут $90,0^\circ$) на расстояние 29,13 м до точки «12», которая также является характерной точкой границы зоны регулируемой застройки.

– От точки «12», одновременно являющейся границей территории ОКН на северо-восток (азимут $6,61^\circ$) на расстояние 18,58 м до точки «7», которая также является характерной точкой границы зоны регулируемой застройки.

– От точки «7», одновременно являющейся границей территории ОКН на северо-восток (азимут $81,67^\circ$) на расстояние 20,73 м до точки «6», которая также является характерной точкой границы зоны регулируемой застройки.

Каталог координат характерных точек границ зон охраны объекта культурного наследия регионального значения «Чугунная колонна (памятник Н.Н. Демидову)», расположенного по адресу: Ленинградская область, Волосовский район, дер. Чирковицы, объект №54а.

Каталог координат поворотных точек границ охранной зоны (ОЗ) объекта
(Местная система координат МСК-47 зона 2)

№ точки п/п	Координаты,м	
	X(N)	Y(E)
1	395086.98	2148239.05
2	395079.55	2148240.15
3	395078.47	2148232.77
4	395085.90	2148231.67
5	395092.59	2148241.98
6	395073.56	2148247.39
7	395070.53	2148226.88
8	395091.81	2148223.73
9	395112.86	2148221.83
10	395115.43	2148264.55

Каталог координат поворотных точек границ зоны регулирования застройки и хозяйственной деятельности (ЗРЗ) объекта
(Местная система координат МСК-47 зона 2)

№ точки п/п	Координаты,м	
	X(N)	Y(E)
9	395112.86	2148221.83
8	395091.81	2148223.73
7	395070.53	2148226.88
12	395052.08	2148224.74
13	395051.63	2148201.13
14	395075.58	2148179.31
15	395101.35	2148182.85
16	395108.11	2148186.96
17	395111.17	2148198.45

Каталог координат поворотных точек границ зоны охраняемого природного
ландшафта (ЗОЛ) объекта

(Местная система координат МСК-47 зона 2)

№ точки п/п	Координаты,м	
	X(N)	Y(E)
6	395073.56	2148247.39
7	395070.53	2148226.88
11	395052.40	2148253.87
12	395052.08	2148224.74

ПРОТОКОЛ № 1

организационного заседания экспертной комиссии по рассмотрению вопроса соответствия разработанного проекта зон охраны объекта культурного наследия регионального значения «Чугунная колонна (памятник Н.Н. Демидову)», расположенного по адресу: Ленинградская область, Волосовский район, дер. Чирковицы, объект № 54а, законодательству Российской Федерации об охране объектов культурного наследия

г. Санкт-Петербург

30 апреля 2020г.

Присутствовали:

Фамилия, имя и отчество	Штиглиц Маргарита Сергеевна
Образование	Высшее
Специальность	Архитектор
Ученая степень (звание)	Доктор архитектуры
Стаж работы	48 лет
Место работы и должность	Федеральное государственное бюджетное образовательное учреждение высшего образования «Санкт-Петербургская государственная художественно-промышленная академия имени А.Л. Штиглица» (ФГБОУ ВО «СПГХПА им. А.Л. Штиглица», СПХПА им. А.Л. Штиглица), профессор
Реквизиты аттестации в статусе эксперта Государственной историко-культурной экспертизы	Приказ Министерства культуры Российской Федерации от 01.04.2020 № 419
Фамилия, имя и отчество	Поддубная Нина Георгиевна
Образование	Высшее
Специальность	архитектор
Ученая степень (звание)	-
Стаж работы	35 лет
Место работы и должность	-
Реквизиты аттестации в статусе эксперта Государственной историко-культурной экспертизы	Приказ Минкультуры России от 25.12.2019 № 2032

Фамилия, имя и отчество	Гуляев Валерий Федорович
Образование	Высшее
Специальность	Архитектор
Ученая степень (звание)	Кандидат архитектуры
Стаж работы	27 лет
Место работы и должность	ИП Гуляев В.Ф., эксперт.
Реквизиты аттестации в статусе эксперта Государственной историко-культурной экспертизы	Приказы Министерства культуры Российской Федерации 17.07.2019 г. № 997.

Повестка дня:

1. Об утверждении состава членов экспертной комиссии.
2. О выборе председателя и ответственного секретаря экспертной комиссии.
3. Об определении порядка работы и принятии решений экспертной комиссии.
4. Об объекте и целях экспертизы.
5. Об определении перечня документов, запрашиваемых у Заказчика для проведения экспертизы.
6. Об определении основных направлений работы экспертов.
7. Об утверждении календарного плана работы экспертной комиссии.

Слушали:

- 1. Об утверждении состава членов экспертной комиссии.**

Решили:

Утвердить экспертную комиссию в следующем составе:

Штиглиц Маргарита Сергеевна;

Поддубная Нина Георгиевна;

Гуляев Валерий Федорович.

Решение принято единогласно.

2. О выборе председателя и ответственного секретаря экспертной комиссии.

Вопрос о выборе председателя и ответственного секретаря экспертной комиссии был поставлен на голосование.

Решение принято единогласно.

Решили:

Избрать председателем экспертной комиссии Штиглиц Маргариту Сергеевну.

Избрать ответственным секретарем экспертной комиссии Гуляева Валерия Федоровича.

Решение принято единогласно.

3. Об определении порядка работы и принятия решений экспертной комиссии.

Решили:

Определить следующий порядок работы и принятия решений экспертной комиссии:

1) В своей работе экспертная комиссия руководствуется нормами Федерального закона от 25.06.2002 № 73-ФЗ "Об объектах культурного наследия (памятниках истории и культуры) народов Российской Федерации", Положением о государственной историко-культурной экспертизе, утвержденным постановлением Правительства Российской Федерации от 15.07.2009 № 569, а также настоящим порядком;

2) Работа экспертной комиссии осуществляется в форме консультаций и обсуждений, в том числе дистанционных;

3) Решение экспертной комиссии принимается большинством голосов;

4) Экспертная комиссия ведет следующие протоколы:

протокол организационного заседания;

протокол итогового заседания.

Протоколы заседаний подписываются членами экспертной комиссии.

Решение принято единогласно.

4. О предмете и целях экспертизы.

М.С.Штиглиц сообщила членам комиссии, что объектом экспертизы является «Проект границ территории объекта культурного наследия. Проект зон охраны объекта культурного наследия регионального значения «Чугунная колонна (памятник Н.Н. Демидову)», расположенный по адресу: Ленинградская область, Волосовский район, дер. Чирковицы, объект № 54а».

Целью экспертизы является:

1. Определение соответствия научно-проектной документации «Проект границ территории объекта культурного наследия. Проект зон охраны объекта культурного наследия регионального значения - «Чугунная колонна (памятник Н.Н. Демидову)», расположенный по адресу: Ленинградская область, Волосовский район, дер. Чирковицы, объект № 54а» требованиям законодательства Российской Федерации в области государственной охраны объектов культурного наследия.

2. Обоснование принятия решения органами государственной власти субъекта Российской Федерации о возможности или невозможности утверждения границ территории, зон охраны объекта культурного наследия, особых режимов использования земель и требований к градостроительным регламентам в границах зон охраны объекта культурного наследия регионального значения «Чугунная колонна (памятник Н.Н. Демидову)», расположенный по адресу: Ленинградская область, Волосовский район, дер. Чирковицы, объект № 54а».

Заказчик экспертизы – ООО «Темпл Групп».

М.С. Штиглиц уведомила членов комиссии о том, что от Заказчика экспертизы получен комплект следующих материалов:

«Проект границ территории объекта культурного наследия. Проект зон охраны объекта культурного наследия регионального значения «Чугунная колонна (памятник Н.Н. Демидову)», расположенный по адресу: Ленинградская область, Волосовский район, дер. Чирковицы, объект № 54а», разработанный ООО «Темпл Групп».

Решили:

Запрашивать у Заказчика дополнительные материалы, в случае возникновения вопросов в рабочем порядке.

Решение принято единогласно.

5. Об определении основных направлений работы экспертов

Решили:

Определить следующие направления работы экспертов:

М.С. Штиглиц проводит комплексный анализ представленных Заказчиком документов с позиции научно-методического соответствия содержания материалов по разделам, рассматривает предлагаемые проектные решения и докладывает членам комиссии предварительные результаты рассмотрения.

Н.Г. Поддубная проверяет соответствие документации нормам действующего законодательства Российской Федерации в сфере государственной охраны и сохранения объектов культурного наследия.

В.Ф. Гуляев производит проверку соответствия решений, принятых в проекте существующему положению (с выездом на место), обобщает материалы экспертных заключений членов комиссии проводит анализ представленных решений, содержащихся в представленных материалах, рассматривает предлагаемые проектные решения и докладывает членам комиссии предварительные результаты рассмотрения.

Решение принято единогласно.

6. Об определении перечня документов, запрашиваемых у Заказчика для проведения экспертизы.

Решили:

Запрашивать у Заказчика дополнительные материалы, в случае возникновения вопросов в рабочем порядке.

Решение принято единогласно.

7. Об утверждении календарного плана работы экспертной комиссии.

Решили:

Утвердить календарный план работы экспертной комиссии:

30 апреля 2020 г. - организационное заседание экспертной комиссии.

07 июля 2020 г.- итоговое заседание экспертной комиссии. Оформление и подписание заключения (Акта) экспертизы.

08 июля 2020 г. - Передача Заказчику 4-х экземпляров (Акта) экспертизы со всеми приложенными документами и материалами.

Решение принято единогласно.

Председатель экспертной комиссии

М.С. Штиглиц

Член экспертной комиссии

Н.Г. Поддубная

Ответственный секретарь

В.Ф.Гуляев

ПРОТОКОЛ № 2
заседания экспертной комиссии по рассмотрению вопроса соответствия
разработанного проекта зон охраны объекта культурного наследия
регионального значения
«Чугунная колонна (памятник Н.Н. Демидову)», расположенного по адресу:
Ленинградская область, Волосовский район, дер. Чирковицы, объект № 54а,
законодательству Российской Федерации
об охране объектов культурного наследия

г. Санкт-Петербург

07 июля 2020 г.

Присутствовали:

М.С. Штиглиц	государственный эксперт, председатель экспертной комиссии
В.Ф. Гуляев	государственный эксперт, ответственный секретарь экспертной комиссии
Н.Г. Поддубная	государственный эксперт, член экспертной комиссии

Повестка дня:

1. Итоговое рассмотрение проекта зон охраны объекта культурного наследия регионального «Чугунная колонна (памятник Н.Н. Демидову)», расположенного по адресу: Ленинградская область, Волосовский район, дер. Чирковицы, объект № 54а, в целях определения соответствия представленных материалов требованиям действующего законодательства Российской Федерации в области государственной охраны и сохранения объектов культурного наследия.

2. Подписание экспертного заключения.

3. Принятие решения о передаче акта государственной историко-культурной экспертизы Заказчику.

1. Слушали:

Результаты рассмотрения проекта зон охраны объекта культурного наследия регионального значения «Чугунная колонна (памятник Н.Н. Демидову)», расположенного по адресу: Ленинградская область, Волосовский район, дер. Чирковицы, объект № 54а, в целях определения соответствия представленных материалов требованиям действующего законодательства Российской Федерации в области государственной охраны и сохранения объектов культурного наследия.

Решили:

1. Представленную на государственную историко-культурную экспертизу проектную документацию считать соответствующей требованиям

законодательства Российской Федерации в области государственной охраны объектов культурного наследия.

2. Проектные предложения по границам зон охраны объекта культурного наследия регионального значения «Чугунная колонна (памятник Н.Н. Демидову)», расположенного по адресу: Ленинградская область, Волосовский район, дер. Чирковицы, объект № 54а, соответствуют требованиям законодательства Российской Федерации в области государственной охраны объектов культурного наследия и рекомендованы к согласованию для последующего утверждения.

2. Подписание экспертного заключения

В.Ф. Гуляев представил акт государственной историко-культурной экспертизы проекта зон охраны объекта культурного наследия регионального значения «Чугунная колонна (памятник Н.Н. Демидову)», расположенного по адресу: Ленинградская область, Волосовский район, дер. Чирковицы, объект № 54а.

Члены экспертной комиссии произвели подписание акта в порядке, установленном Положением о государственной историко-культурной экспертизе, утвержденным постановлением Правительства Российской Федерации от 15.07.2009 № 569.

Решили:

Передать 4 (четыре) экземпляра подписанного экспертного заключения Заказчику.

Председатель экспертной комиссии

М.С. Штиглиц

Член экспертной комиссии

Н.Г. Поддубная

Ответственный секретарь

В.Ф. Гуляев

ДОГОВОР ПОДРЯДА № 14

г. Санкт-Петербург

«30» апреля 2020 года

Гражданин(-ка) РФ Штиглиц Маргарита Сергеевна, именуемая в дальнейшем - **ЭКСПЕРТ**, с одной стороны, и **ООО «Темпл Групп»**, именуемое в дальнейшем **ЗАКАЗЧИК**, в лице генерального директора Хрупина Дмитрия Александровича, действующего на основании Устава, с другой стороны, вместе именуемые далее **СТОРОНЫ**, заключили настоящий Договор о нижеследующем:

1. ПРЕДМЕТ ДОГОВОРА

1.1. Заказчик поручает, а Эксперт обязуется выполнить работы по проведению государственной историко-культурной экспертизы проектов зон охраны объектов культурного наследия федерального и регионального значения, расположенных в Ленинградской области (согласно перечню, Приложение № 1 к настоящему договору), выполненных ООО «Темпл Групп» в 2020 г., (далее – Экспертиза).

1.2. Экспертиза проводится экспертной комиссией в составе трех экспертов:

Штиглиц Маргарита Сергеевна (приказ Министерства культуры РФ от 01.04.2020 № 419), **Поддубная Нина Георгиевна** (приказ Министерства культуры РФ от 25.12.2019 № 2032) **Гуляев Валерий Федорович** (приказ Министерства культуры РФ от 17.07.2019 № 997), (далее – Эксперты).

Результатом работ по договору является Акт по результатам государственной историко-культурной экспертизы, подписанный электронными подписями экспертной комиссии, согласованный Комитетом по культуре Ленинградской области. Заказчику передаётся электронная версия Акта со всеми приложениями на CD-диске.

1.3. Эксперт обязуется обеспечить выполнение работ в соответствии с требованиями действующего законодательства в сфере охраны объектов культурного наследия, а именно Федерального закона от 25.06.2002 № 73-ФЗ «Об объектах культурного наследия (памятников истории и культуры народов Российской Федерации)», Положения о государственной историко-культурной экспертизе, утвержденного Постановлением Правительства РФ от 15.07.2009 №569.

1.4. Эксперт обязуется устранять замечания Комитета по культуре Ленинградской области, к подготовленной в рамках исполнения настоящего договора документации в сроки, согласованные сторонами.

2. СТОИМОСТЬ РАБОТ И ПОРЯДОК РАСЧЕТОВ

2.1. Стоимость работ по Договору определяется дополнительным ценовым соглашением между Заказчиком и Экспертом (Приложение № 2 к договору), является коммерческой тайной и не подлежит разглашению третьим лицам.

2.2. Стоимость работ по Договору включает все затраты Эксперта, в том числе связанные с устранением замечаний по требованию Департамента государственной охраны, сохранения и использования объектов культурного наследия Комитета по культуре Ленинградской области.

2.3. Оплата за выполненные работы осуществляется после подписания сторонами акта о приемке выполненных работ.

3. СРОК ВЫПОЛНЕНИЯ РАБОТ

3.1. Срок выполнения работ:

Начало работ - 30.04.2020 г., при условии передачи Заказчиком завершённой проектной документации, подлежащей экспертизе и документов, необходимых для проведения экспертизы, список которых установлен Постановлением Правительства РФ от 15.07.2009 №569.

Окончание работ - 01.08.2020 г.

3.2. Сроки рассмотрения и согласования Акта по результатам государственной историко-культурной экспертизы устанавливаются регламентом Комитета по культуре Ленинградской области.

4. ОТВЕТСТВЕННОСТЬ СТОРОН

4.1. Эксперт обязан обеспечить выполнение Договора в установленный срок.

4.2. За невыполнение или ненадлежащее выполнение обязательств по настоящему Договору Эксперт и Заказчик несут имущественную ответственность в соответствии с действующим законодательством.

4.3. За нарушение Экспертом сроков выполнения работ по Договору Эксперт обязан по письменному требованию Заказчика оплатить Заказчику неустойку от общей стоимости по Договору за каждый день просрочки в размере 1/300 от ключевой ставки Центрального банка Российской Федерации, но не более 20% от цены Договора.

4.4. За нарушение Заказчиком сроков оплаты выполненных по Договору работ Заказчик обязан по письменному требованию Эксперта оплатить Эксперту неустойку в размере 1/300 от ключевой ставки Центрального банка Российской Федерации за каждый день просрочки, но не более 20% от цены Договора.

5. ПРОЧИЕ УСЛОВИЯ

5.1. До начала выполнения и в процессе проведения экспертизы Эксперт вправе запрашивать у Заказчика документы, необходимые для проведения данной экспертизы, список которых установлен Постановлением Правительства РФ от 15.07.2009 №569.

5.2. Право собственности у Заказчика на создаваемую (передаваемую) продукцию наступает с момента подписания сторонами акта о приемке выполненных работ.

6. РЕКВИЗИТЫ СТОРОН

ЗАКАЗЧИК:

Общество с ограниченной ответственностью
«Темпл Групп»
ИНН 7810336065, КПП 781001001
Юридический адрес: 196070, г. Санкт-Петербург, ул. Бассейная, д. 27, литера А, пом. 1Н, офис 7; телефон/факс (812) 273-37-70; адрес электронной почты: templegroup@mail.ru
Р/с 40702810906000070179 в Санкт-Петербургском филиале ПАО «Промсвязьбанк»
К/с 30101810000000000920
БИК 044030920

Генеральный директор

Хрупин Д.А.

ЭКСПЕРТ:

Штиглиц Маргарита Сергеевна
Адрес: 191014, г. Санкт-Петербург, Парадная ул., д.3, к. 2, кв. 339
Дата рождения: 18.07.1945 г.
Паспорт: 4009 № 895412
Когда и кем выдан: ТП № 29 отдела УФМС России по Санкт-Петербургу и Ленинградской области в Кировском районе г. Санкт-Петербурга, 20.11.2009 г.

Эксперт

Штиглиц М.С.

Приложение № 1 к Договору № 14 от 30.04.2020

№ п/п	Наименование объекта культурного наследия	Наименование и реквизиты нормативно- правового акта органа государственной власти	Местонахождение объекта культурного наследия	Местонахождение объекта культурного наследия
	Волосовский район			
1.	Чугунная колонна (памятник Н.Н.Демидову)	Решение Леноблисполкома № 183 от 25.04.1983 г.	д.Чирковицы	
	Гатчинский район			
2.	Церковь Казанской иконы Божией Матери, 1914 г.	Приказ комитета по культуре Ленинградской области № 01-03/16- 55 от 29.07.2016.	Ленинградская область, Гатчинский район, п. Вырица, ул. Кировский проспект, 49	Ленинградская область, Гатчинский муниципальный район, Вырицкое городское поселение, г.п. Вырица, пр. Кирова, д. 49
3.	Могила выдающегося русского инженера- фортификатора и гидротехника, прадеда А.С.Пушкина – А.П.Ганнибала	Решение Леноблисполкома № 20-5 от 04.09.1959 г.	Ленинградская область, Гатчинский район, Воскресенский с/с, территория селекционной станции «Суйда», старое кладбище, близ дороги из с. Воскресенского в д. Кобрино	Ленинградская область, Гатчинский муниципальный район, Кобринское сельское поселение, 0,5 км от Церкви Воскресения Христового в направлении автодороги Гатчина- Куровицы
4.	Дом, в котором с 1893 по 1938 гг. жил старейший рабочий завода «Дружная Горка», Герой Труда Уткин Михаил Павлович	Решение Леноблисполкома № 337 от 27.08.1979 г.	Ленинградская область, Гатчинский район, р.п. Дружная Горка, ул. Уткина, 2	Ленинградская область, Гатчинский муниципальный район, Дружногорское городское поселение, г.п. Дружная Горка, ул. Уткина, д. 2
5.	Памятный знак на месте испытания первого в мире ранцевого парашюта, изобретенного Котельниковым Глебом Евгеньевичем (1912 г.)	Решение Леноблисполкома № 337 от 27.08.1979 г.	Ленинградская область, Гатчинский район, д.Котельниково, (б.Салюзи), зап.окраина	Ленинградская область, Гатчинский муниципальный район, Пудостьское сельское поселение, д. Котельниково, ул. Салезская, (у моста через реку Парица)
6.	Могила художницы Шишкиной-Лагоды Ольги Антоновны (1850-1881)	Решение Леноблисполкома № 337 от 27.08.1979 г.	Ленинградская область, Гатчинский район, с.Рождествено, кладбище	
7.	Могила Рылеевой А.М. - матери поэта- декабриста	Решение Леноблисполкома № 20-5 от 04.09.1959 г.	Ленинградская область, Гатчинский район, с.Рождествено, старое кладбище	

8.	Церковь Спаса Преображения, 1809 г.	Решение Леноблисполкома № 183 от 25.04.1983 г.	Ленинградская область, Гатчинский район, с.Орлино	Ленинградская область, Гатчинский муниципальный район, Дружнoгoрское городское поселение, с. Орлино, ул. Центральная, д. 827
	Кировский район			
9.	Школа, в которой учился с 1908-1913 гг. Прокофьев Александр Андреевич, советский поэт	Решение Леноблисполкома № 337 от 27.08.1979 г.	Ленинградская область, Волховский район, д.Кобона, у церкви	Ленинградская область, Кировский район, д. Кобона, ул. Староладожский канал, 2 линия, д. 2
10.	Памятник С.М.Кирову (из бронзы и гранита). Скульптура работы Н.В.Томского	Решение Леноблисполкома № 20-5 от 04.09.1959 г.	Ленинградская область, Мгинский район, г.Кировск, площадь у Дома культуры 8-й ГЭС им. Кирова, на левом берегу Невы	Ленинградская область, Кировский муниципальный район, Кировское городское поселение, г. Кировск, пл. Театральная, соор. 2
	Ломоносовский район			
11.	Усадьба, конец XVIII-XIX вв.: главный дом, парк	Решение Леноблисполкома № 402 от 16.09.1985 г.	Ленинградская область, Ломоносовский район, дер. Лопухинка	Ленинградская область, Ломоносовский муниципальный район, Лопухинское сельское поселение, деревня Лопухинка, ул. Советская, 2
12.	Парк «Беззаботное», конец XVIII-начало XX вв.	Решение Леноблисполкома № 325 от 27.07.1987 г.	Ленинградская область, Ломоносовский район, пос.Горбунки	Ленинградская область, Ломоносовский муниципальный район, Горбунковское сельское поселение, дер. Горбунки)

Генеральный директор:

ООО «Темпл Групп»

Генеральный директор



Хрупин Д. А

Эксперт:

Штиглиц М.С.

ДОГОВОР ПОДРЯДА № 15

г. Санкт-Петербург

«30» апреля 2020 года

Гражданин(-ка) РФ Поддубная Нина Георгиевна, именуемый в дальнейшем - **ЭКСПЕРТ**, с одной стороны, и **ООО «Темпл Групп»**, именуемое в дальнейшем **ЗАКАЗЧИК**, в лице генерального директора Хрупина Дмитрия Александровича, действующего на основании Устава, с другой стороны, вместе именуемые далее **СТОРОНЫ**, заключили настоящий Договор о нижеследующем:

1. ПРЕДМЕТ ДОГОВОРА

1.1. Заказчик поручает, а Эксперт обязуется выполнить работы по проведению государственной историко-культурной экспертизы проектов зон охраны объектов культурного наследия федерального и регионального значения, расположенных в Ленинградской области (согласно перечню, Приложение № 1 к настоящему договору), выполненных ООО «Темпл Групп» в 2020 г., (далее – Экспертиза).

1.2. Экспертиза проводится экспертной комиссией в составе трех экспертов:

Штиглиц Маргарита Сергеевна (приказ Министерства культуры РФ от 01.04.2020 № 419), **Поддубная Нина Георгиевна** (приказ Министерства культуры РФ от 25.12.2019 № 2032) **Гуляев Валерий Федорович** (приказ Министерства культуры РФ от 17.07.2019 № 997), (далее – Эксперты).

Результатом работ по договору является Акт по результатам государственной историко-культурной экспертизы, подписанный электронными подписями экспертной комиссии, согласованный Комитетом по культуре Ленинградской области. Заказчику передаётся электронная версия Акта со всеми приложениями на CD-диске.

1.3. Эксперт обязуется обеспечить выполнение работ в соответствии с требованиями действующего законодательства в сфере охраны объектов культурного наследия, а именно Федерального закона от 25.06.2002 № 73-ФЗ «Об объектах культурного наследия (памятников истории и культуры народов Российской Федерации)», Положения о государственной историко-культурной экспертизе, утвержденного Постановлением Правительства РФ от 15.07.2009 №569.

1.4. Эксперт обязуется устранять замечания Комитета по культуре Ленинградской области, к подготовленной в рамках исполнения настоящего договора документации в сроки, согласованные сторонами.

2. СТОИМОСТЬ РАБОТ И ПОРЯДОК РАСЧЕТОВ

2.1. Стоимость работ по Договору определяется дополнительным ценовым соглашением между Заказчиком и Экспертом (Приложение № 2 к договору), является коммерческой тайной и не подлежит разглашению третьим лицам.

2.2. Стоимость работ по Договору включает все затраты Эксперта, в том числе связанные с устранением замечаний по требованию Департамента государственной охраны, сохранения и использования объектов культурного наследия Комитета по культуре Ленинградской области.

2.3. Оплата за выполненные работы осуществляется после подписания сторонами акта о приемке выполненных работ.

3. СРОК ВЫПОЛНЕНИЯ РАБОТ

3.1. Срок выполнения работ:

Начало работ - 30.04.2020 г., при условии передачи Заказчиком завершённой проектной документации, подлежащей экспертизе и документов, необходимых для проведения экспертизы, список которых установлен Постановлением Правительства РФ от 15.07.2009 №569.

Окончание работ - 01.08.2020 г.

3.2. Сроки рассмотрения и согласования Акта по результатам государственной историко-культурной экспертизы устанавливаются регламентом Комитета по культуре Ленинградской области.

4. ОТВЕТСТВЕННОСТЬ СТОРОН

4.1. Эксперт обязан обеспечить выполнение Договора в установленный срок.

4.2. За невыполнение или ненадлежащее выполнение обязательств по настоящему Договору Эксперт и Заказчик несут имущественную ответственность в соответствии с действующим законодательством.

4.3. За нарушение Экспертом сроков выполнения работ по Договору Эксперт обязан по письменному требованию Заказчика оплатить Заказчику неустойку от общей стоимости по Договору за каждый день просрочки в размере 1/300 от ключевой ставки Центрального банка Российской Федерации, но не более 20% от цены Договора.

4.4. За нарушение Заказчиком сроков оплаты выполненных по Договору работ Заказчик обязан по письменному требованию Эксперта оплатить Эксперту неустойку в размере 1/300 от ключевой ставки Центрального банка Российской Федерации за каждый день просрочки, но не более 20% от цены Договора.

5. ПРОЧИЕ УСЛОВИЯ

5.1. До начала выполнения и в процессе проведения экспертизы Эксперт вправе запрашивать у Заказчика документы, необходимые для проведения данной экспертизы, список которых установлен Постановлением Правительства РФ от 15.07.2009 №569.

5.2. Право собственности у Заказчика на создаваемую (передаваемую) продукцию наступает с момента подписания сторонами акта о приемке выполненных работ.

6. РЕКВИЗИТЫ СТОРОН

ЗАКАЗЧИК:

Общество с ограниченной ответственностью
«Темпл Групп»
ИНН 7810336065, КПП 781001001
Юридический адрес: 196070, г. Санкт-Петербург, ул. Бассейная, д. 27, литера А, пом. 1Н, офис 7; телефон/факс (812) 273-37-70; адрес электронной почты: templegroup@mail.ru
Р/с 40702810906000070179 в Санкт-Петербургском филиале ПАО «Промсвязьбанк»
К/с 30101810000000000920
БИК 044030920

ЭКСПЕРТ:

Поддубная Нина Георгиевна
Адрес: 194017, г. Санкт-Петербург, ул. Гданьская, д.10, кв.5
Дата рождения: 29.08.1953 г.
Паспорт: 40 03 № 710013
Когда и кем выдан: 36 ОМ Выборгского р-на, г. Санкт-Петербурга, 05.02.2003 г.

Генеральный директор



Хрунин Д.А.

Эксперт

Поддубная Н. Г.

№ п/п	Наименование объекта культурного наследия	Наименование и реквизиты нормативно-правового акта органа государственной власти	Местонахождение объекта культурного наследия	Местонахождение объекта культурного наследия
	Волосовский район			
1.	Чугунная колонна (памятник Н.Н.Демидову)	Решение Леноблисполкома № 183 от 25.04.1983 г.	д.Чирковицы	
	Гатчинский район			
2.	Церковь Казанской иконы Божией Матери, 1914 г.	Приказ комитета по культуре Ленинградской области № 01-03/16-55 от 29.07.2016.	Ленинградская область, Гатчинский район, п. Вырица, ул. Кировский проспект, 49	Ленинградская область, Гатчинский муниципальный район, Вырицкое городское поселение, г.п. Вырица, пр. Кирова, д. 49
3.	Могила выдающегося русского инженера-фортификатора и гидротехника, прадеда А.С.Пушкина – А.П.Ганнибала	Решение Леноблисполкома № 20-5 от 04.09.1959 г.	Ленинградская область, Гатчинский район, Воскресенский с/с, территория селекционной станции «Суйда», старое кладбище, близ дороги из с. Воскресенского в д. Кобрино	Ленинградская область, Гатчинский муниципальный район, Кобринское сельское поселение, 0,5 км от Церкви Воскресения Христова в направлении автодороги Гатчина-Куровицы
4.	Дом, в котором с 1893 по 1938 гг. жил старейший рабочий завода «Дружная Горка», Герой Труда Уткин Михаил Павлович	Решение Леноблисполкома № 337 от 27.08.1979 г.	Ленинградская область, Гатчинский район, р.п. Дружная Горка, ул. Уткина, 2	Ленинградская область, Гатчинский муниципальный район, Дружногорское городское поселение, г.п. Дружная Горка, ул. Уткина, д. 2
5.	Памятный знак на месте испытания первого в мире ранцевого парашюта, изобретенного Котельниковым Глебом Евгеньевичем (1912 г.)	Решение Леноблисполкома № 337 от 27.08.1979 г.	Ленинградская область, Гатчинский район, д.Котельниково, (б.Салюзи), зап.окраина	Ленинградская область, Гатчинский муниципальный район, Пудостьское сельское поселение, д. Котельниково, ул. Салезская, (у моста через реку Парица)
6.	Могила художницы Шишкиной-Лагоды Ольги Антоновны (1850-1881)	Решение Леноблисполкома № 337 от 27.08.1979 г.	Ленинградская область, Гатчинский район, с.Рождествено, кладбище	
7.	Могила Рылеевой А.М. - матери поэта-декабриста	Решение Леноблисполкома № 20-5 от 04.09.1959 г.	Ленинградская область, Гатчинский район, с.Рождествено, старое кладбище	

8.	Церковь Спаса Преображения, 1809 г.	Решение Леноблисполкома № 183 от 25.04.1983 г.	Ленинградская область, Гатчинский район, с.Орлино	Ленинградская область, Гатчинский муниципальный район, Дружногорское городское поселение, с. Орлино, ул. Центральная, д. 827
	Кировский район			
9.	Школа, в которой учился с 1908-1913 гг. Прокофьев Александр Андреевич, советский поэт	Решение Леноблисполкома № 337 от 27.08.1979 г.	Ленинградская область, Волховский район, д.Кобона, у церкви	Ленинградская область, Кировский район, д. Кобона, ул. Староладожский канал, 2 линия, д. 2
10.	Памятник С.М.Кирову (из бронзы и гранита). Скульптура работы Н.В.Томского	Решение Леноблисполкома № 20-5 от 04.09.1959 г.	Ленинградская область, Мгинский район, г.Кировск, площадь у Дома культуры 8-й ГЭС им. Кирова, на левом берегу Невы	Ленинградская область, Кировский муниципальный район, Кировское городское поселение, г. Кировск, пл. Театральная, соор. 2
	Ломоносовский район			
11.	Усадьба, конец XVIII-XIX вв.: главный дом, парк	Решение Леноблисполкома № 402 от 16.09.1985 г.	Ленинградская область, Ломоносовский район, дер. Лопухинка	Ленинградская область, Ломоносовский муниципальный район, Лопухинское сельское поселение, деревня Лопухинка, ул. Советская, 2
12.	Парк «Беззаботное», конец XVIII-начало XX вв.	Решение Леноблисполкома № 325 от 27.07.1987 г.	Ленинградская область, Ломоносовский район, пос.Горбунки	Ленинградская область, Ломоносовский муниципальный район, Горбунковское сельское поселение, дер. Горбунки)

Генеральный директор:
ООО «Темпл Групп»
Генеральный директор

Эксперт:



Хрунин Д.А

Поддубная Н. Г.

ДОГОВОР ПОДРЯДА № 16

г. Санкт-Петербург

«30» апреля 2020 года

Гражданин(-ка) РФ Гуляев Валерий Федорович, именуемый в дальнейшем - **ЭКСПЕРТ**, с одной стороны, и **ООО «Темпл Групп»**, именуемое в дальнейшем **ЗАКАЗЧИК**, в лице генерального директора Хрупина Дмитрия Александровича, действующего на основании Устава, с другой стороны, вместе именуемые далее **СТОРОНЫ**, заключили настоящий Договор о нижеследующем:

1. ПРЕДМЕТ ДОГОВОРА

1.1. Заказчик поручает, а Эксперт обязуется выполнить работы по проведению государственной историко-культурной экспертизы проектов зон охраны объектов культурного наследия федерального и регионального значения, расположенных в Ленинградской области (согласно перечню, Приложение № 1 к настоящему договору), выполненных ООО «Темпл Групп» в 2020 г., (далее – Экспертиза).

1.2. Экспертиза проводится экспертной комиссией в составе трех экспертов:

Штиглиц Маргарита Сергеевна (приказ Министерства культуры РФ от 01.04.2020 № 419), **Поддубная Нина Георгиевна** (приказ Министерства культуры РФ от 25.12.2019 № 2032) **Гуляев Валерий Федорович** (приказ Министерства культуры РФ от 17.07.2019 № 997), (далее – Эксперты).

Результатом работ по договору является Акт по результатам государственной историко-культурной экспертизы, подписанный электронными подписями экспертной комиссии, согласованный Комитетом по культуре Ленинградской области. Заказчику передаётся электронная версия Акта со всеми приложениями на CD-диске.

1.3. Эксперт обязуется обеспечить выполнение работ в соответствии с требованиями действующего законодательства в сфере охраны объектов культурного наследия, а именно Федерального закона от 25.06.2002 № 73-ФЗ «Об объектах культурного наследия (памятников истории и культуры народов Российской Федерации)», Положения о государственной историко-культурной экспертизе, утвержденного Постановлением Правительства РФ от 15.07.2009 №569.

1.4. Эксперт обязуется устранять замечания Комитета по культуре Ленинградской области, к подготовленной в рамках исполнения настоящего договора документации в сроки, согласованные сторонами.

2. СТОИМОСТЬ РАБОТ И ПОРЯДОК РАСЧЕТОВ

2.1. Стоимость работ по Договору определяется дополнительным ценовым соглашением между Заказчиком и Экспертом (Приложение № 2 к договору), является коммерческой тайной и не подлежит разглашению третьим лицам.

2.2. Стоимость работ по Договору включает все затраты Эксперта, в том числе связанные с устранением замечаний по требованию Департамента государственной охраны, сохранения и использования объектов культурного наследия Комитета по культуре Ленинградской области.

2.3. Оплата за выполненные работы осуществляется после подписания сторонами акта о приемке выполненных работ.

3. СРОК ВЫПОЛНЕНИЯ РАБОТ

3.1. Срок выполнения работ:

Начало работ - 30.04.2020 г., при условии передачи Заказчиком завершённой проектной документации, подлежащей экспертизе и документов, необходимых для проведения экспертизы, список которых установлен Постановлением Правительства РФ от 15.07.2009 №569.

Окончание работ - 01.08.2020 г.

3.2. Сроки рассмотрения и согласования Акта по результатам государственной историко-культурной экспертизы устанавливаются регламентом Комитета по культуре Ленинградской области.

4. ОТВЕТСТВЕННОСТЬ СТОРОН

4.1. Эксперт обязан обеспечить выполнение Договора в установленный срок.

4.2. За невыполнение или ненадлежащее выполнение обязательств по настоящему Договору Эксперт и Заказчик несут имущественную ответственность в соответствии с действующим законодательством.

4.3. За нарушение Экспертом сроков выполнения работ по Договору Эксперт обязан по письменному требованию Заказчика оплатить Заказчику неустойку от общей стоимости по Договору за каждый день просрочки в размере 1/300 от ключевой ставки Центрального банка Российской Федерации, но не более 20% от цены Договора.

4.4. За нарушение Заказчиком сроков оплаты выполненных по Договору работ Заказчик обязан по письменному требованию Эксперта оплатить Эксперту неустойку в размере 1/300 от ключевой ставки Центрального банка Российской Федерации за каждый день просрочки, но не более 20% от цены Договора.

5. ПРОЧИЕ УСЛОВИЯ

5.1. До начала выполнения и в процессе проведения экспертизы Эксперт вправе запрашивать у Заказчика документы, необходимые для проведения данной экспертизы, список которых установлен Постановлением Правительства РФ от 15.07.2009 №569.

5.2. Право собственности у Заказчика на создаваемую (передаваемую) продукцию наступает с момента подписания сторонами акта о приемке выполненных работ.

6. РЕКВИЗИТЫ СТОРОН

ЗАКАЗЧИК:

Общество с ограниченной ответственностью
«Темпл Групп»
ИНН 7810336065, КПП 781001001
Юридический адрес: 196070, г. Санкт-Петербург, ул. Бассейная, д. 27, литера А, пом. 1Н, офис 7; телефон/факс (812) 273-37-70; адрес электронной почты: templegroup@mail.ru
Р/с 40702810906000070179 в Санкт-Петербургском филиале ПАО «Промсвязьбанк»
К/с 301018100000000000920
БИК 044030920

ЭКСПЕРТ:

Гуляев Валерий Федорович
Адрес: 185014, г. Петрозаводск, ул. Лучистая, д.30, кв. 1
Дата рождения: 29.08.1960 г.
Паспорт: 8604 № 763662
Когда и кем выдан: УВД г.Петрозаводска 08.09.2005 г.

Генеральный директор

Хрунин Д.А.

Эксперт

Гуляев В.Ф.



Приложение № 1 к Договору № 16 от 30.04.2020

№ п/п	Наименование объекта культурного наследия	Наименование и реквизиты нормативно-правового акта органа государственной власти	Местонахождение объекта культурного наследия	Местонахождение объекта культурного наследия
	Волосовский район			
1.	Чугунная колонна (памятник Н.Н.Демидову)	Решение Леноблисполкома № 183 от 25.04.1983 г.	д.Чирковицы	
	Гатчинский район			
2.	Церковь Казанской иконы Божией Матери, 1914 г.	Приказ комитета по культуре Ленинградской области № 01-03/16-55 от 29.07.2016.	Ленинградская область, Гатчинский район, п. Вырица, ул. Кировский проспект, 49	Ленинградская область, Гатчинский муниципальный район, Вырицкое городское поселение, г.п. Вырица, пр. Кирова, д. 49
3.	Могила выдающегося русского инженера-фортификатора и гидротехника, прадеда А.С.Пушкина – А.П.Ганнибала	Решение Леноблисполкома № 20-5 от 04.09.1959 г.	Ленинградская область, Гатчинский район, Воскресенский с/с, территория селекционной станции «Суйда», старое кладбище, близ дороги из с. Воскресенского в д. Кобрино	Ленинградская область, Гатчинский муниципальный район, Кобринское сельское поселение, 0,5 км от Церкви Воскресения Христова в направлении автодороги Гатчина-Куровицы
4.	Дом, в котором с 1893 по 1938 гг. жил старейший рабочий завода «Дружная Горка», Герой Труда Уткин Михаил Павлович	Решение Леноблисполкома № 337 от 27.08.1979 г.	Ленинградская область, Гатчинский район, р.п. Дружная Горка, ул. Уткина, 2	Ленинградская область, Гатчинский муниципальный район, Дружногорское городское поселение, г.п. Дружная Горка, ул. Уткина, д. 2
5.	Памятный знак на месте испытания первого в мире ранцевого парашюта, изобретенного Котельниковым Глебом Евгеньевичем (1912 г.)	Решение Леноблисполкома № 337 от 27.08.1979 г.	Ленинградская область, Гатчинский район, д.Котельниково, (б.Салюзи), зап.окраина	Ленинградская область, Гатчинский муниципальный район, Пудостьское сельское поселение, д. Котельниково, ул. Салезская, (у моста через реку Парица)
6.	Могила художницы Шишкиной-Лагоды Ольги Антоновны (1850-1881)	Решение Леноблисполкома № 337 от 27.08.1979 г.	Ленинградская область, Гатчинский район, с.Рождествено, кладбище	
7.	Могила Рылеевой А.М. - матери поэта-декабриста	Решение Леноблисполкома № 20-5 от 04.09.1959 г.	Ленинградская область, Гатчинский район, с.Рождествено, старое кладбище	

8.	Церковь Спаса Преображения, 1809 г.	Решение Леноблисполкома № 183 от 25.04.1983 г.	Ленинградская область, Гатчинский район, с.Орлино	Ленинградская область, Гатчинский муниципальный район, Дружногорское городское поселение, с. Орлино, ул. Центральная, д. 827
	Кировский район			
9.	Школа, в которой учился с 1908-1913 гг. Прокофьев Александр Андреевич, советский поэт	Решение Леноблисполкома № 337 от 27.08.1979 г.	Ленинградская область, Волховский район, д.Кобона, у церкви	Ленинградская область, Кировский район, д. Кобона, ул. Староладожский канал, 2 линия, д. 2
10.	Памятник С.М.Кирову (из бронзы и гранита). Скульптура работы Н.В.Томского	Решение Леноблисполкома № 20-5 от 04.09.1959 г.	Ленинградская область, Мгинский район, г.Кировск, площадь у Дома культуры 8-й ГЭС им. Кирова, на левом берегу Невы	Ленинградская область, Кировский муниципальный район, Кировское городское поселение, г. Кировск, пл. Театральная, соор. 2
	Ломоносовский район			
11.	Усадьба, конец XVIII-XIX вв.: главный дом, парк	Решение Леноблисполкома № 402 от 16.09.1985 г.	Ленинградская область, Ломоносовский район, дер. Лопухинка	Ленинградская область, Ломоносовский муниципальный район, Лопухинское сельское поселение, деревня Лопухинка, ул. Советская, 2
12.	Парк «Беззаботное», конец XVIII-начало XX вв.	Решение Леноблисполкома № 325 от 27.07.1987 г.	Ленинградская область, Ломоносовский район, пос.Горбунки	Ленинградская область, Ломоносовский муниципальный район, Горбунковское сельское поселение, дер. Горбунки)

Генеральный директор:

ООО «Темпл Групп»

Генеральный директор



Хрупин Д. А

Эксперт:

Гуляев В.Ф.