

АКТ

**государственной историко-культурной экспертизы проекта зон
охраны объекта культурного наследия регионального значения
«Памятный знак на месте испытания первого в мире ранцевого
парашюта, изобретенного Котельниковым Глебом
Евгеньевичем (1912г.)», расположенного по адресу:
Ленинградская область, Гатчинский муниципальный район,
Пудостьское сельское поселение, д. Котельниково (у моста
через реку Парица)**

Акт

**государственной историко-культурной экспертизы проекта зон охраны
объекта культурного наследия регионального значения
«Памятный знак на месте испытания первого в мире ранцевого
парашюта, изобретенного Котельниковым Глебом Евгеньевичем
(1912г.)», расположенного по адресу: Ленинградская область,
Гатчинский муниципальный район, Пудостьское сельское поселение,
д. Котельниково (у моста через реку Парица)**

Настоящий Акт государственной историко-культурной экспертизы составлен в соответствии с Положением о государственной историко-культурной экспертизе, утвержденным постановлением Правительства Российской Федерации от 15 июля 2009 г. № 569.

| | |
|---|---|
| Дата начала проведения экспертизы | 30 апреля 2020 года |
| Дата окончания проведения экспертизы | 07 июля 2020 года |
| Место проведения экспертизы | Ленинградская область и Санкт-Петербург |
| Заказчик экспертизы | ООО «Темпл Групп» |

Сведения об экспертах

| | |
|---------------------------------|--|
| Фамилия, имя и отчество | Штиглиц Маргарита Сергеевна |
| Образование | Высшее |
| Специальность | Архитектор |
| Ученая степень (звание) | Доктор архитектуры |
| Стаж работы | 48 лет |
| Место работы и должность | Федеральное государственное бюджетное образовательное учреждение высшего образования «Санкт-Петербургская государственная художественно-промышленная академия имени А.Л. Штиглица» (ФГБОУ ВО «СПГХПА им. А.Л. Штиглица»), СПХПА им. А.Л. |

| | |
|--|--|
| | Штиглица), профессор |
| Реквизиты аттестации в статусе эксперта Государственной историко-культурной экспертизы | <p>Аттестована в качестве государственного эксперта по проведению государственной историко – культурной экспертизы. Приказ Министерства культуры Российской Федерации от 01.04.2020 № 419:</p> <ul style="list-style-type: none"> -объекты, обладающие признаками объекта культурного наследия; -документы, обосновывающие включение объектов культурного наследия в реестр; -документация, обосновывающая проведение работ по сохранению объекта культурного наследия; -документы, обосновывающие исключение объектов культурного наследия из реестра; -документы, обосновывающие изменение категории историко-культурного значения объекта культурного наследия; -документы, обосновывающие отнесение объектов культурного наследия к историко-культурным заповедникам, особо ценным объектам культурного наследия народов Российской Федерации; -проекты зон охраны объекта культурного наследия |

| | |
|--|--|
| Фамилия, имя и отчество | Поддубная Нина Георгиевна |
| Образование | Высшее |
| Специальность | архитектор |
| Ученая степень (звание) | - |
| Стаж работы | 35 лет |
| Место работы и должность | - |
| Реквизиты аттестации в статусе эксперта Государственной историко-культурной экспертизы | <p>Приказ Минкультуры России от 25.12.2019 № 2032, Объекты экспертизы:</p> <ul style="list-style-type: none"> - выявленные объекты культурного наследия в целях обоснования целесообразности включения данных объектов в реестр; - документы, обосновывающие включение объектов культурного наследия в реестр; - проекты зон охраны объекта культурного наследия. |

| | |
|--|---|
| Фамилия, имя и отчество | Гуляев Валерий Федорович |
| Образование | Высшее |
| Специальность | Архитектор |
| Ученая степень (звание) | Кандидат архитектуры |
| Стаж работы | 27 лет |
| Место работы и должность | ИП Гуляев В.Ф., эксперт. |
| Реквизиты аттестации в статусе эксперта Государственной историко-культурной экспертизы | <p>Приказ Министерства культуры Российской Федерации от 17.07.2019 г. № 997:</p> <ul style="list-style-type: none"> - выявленные объекты культурного наследия в целях обоснования целесообразности включения данных объектов в |

| | |
|--|--|
| | <p>реестр;</p> <ul style="list-style-type: none"> - документы, обосновывающие включение объектов культурного наследия в реестр; - документы, обосновывающие исключение объектов культурного наследия из реестра; - документы, обосновывающие изменение категории историко-культурного значения объекта культурного наследия; - документы, обосновывающие отнесение объекта культурного наследия к историко-культурным заповедникам, особо ценным объектам культурного наследия народов Российской Федерации либо объектам всемирного культурного и природного наследия; - проекты зон охраны объекта культурного наследия; - проектная документация на проведение работ по сохранению объектов культурного наследия; - документация или разделы документации, обосновывающие меры по обеспечению сохранности объекта культурного наследия, включённого в реестр, выявленного объекта культурного наследия либо объекта, обладающего признаками объекта культурного наследия, при проведении земляных, |
|--|--|

| | |
|--|--|
| | <p>мелиоративных, хозяйственных работ, указанных в статье 30 Федерального закона №73-ФЗ работ по использованию лесов и иных работ в границах территории объекта культурного наследия либо на земельном участке, непосредственно связанном с земельным участком в границах территории объекта культурного наследия;</p> <p>- документация, обосновывающая границы защитной зоны объекта культурного наследия.</p> |
|--|--|

Эксперты несут ответственность за достоверность сведений, изложенных в заключении экспертизы, в соответствии с п. 19 «д» и обеспечивают выполнение п. 17 Положения о государственной историко-культурной экспертизе, утвержденного постановлением Правительства Российской Федерации № 569 от 15.07.2009 г. (*ред. от 09.06.2015 г.*)

Эксперты:

- не имеют родственных связей с заказчиком (его должностными лицами, работниками и т.д.);
- не состоят в трудовых отношениях с заказчиком;
- не имеют долговых или иных имущественных обязательств перед заказчиком;
- не владеют ценными бумагами, акциями (долями участия, паями в уставных капиталах) заказчика;
- не заинтересованы в результатах исследований и решении, вытекающем из настоящего заключения экспертизы, с целью получения выгоды в виде денег, ценностей, иного имущества, услуг имущественного характера или имущественных прав для себя или третьих лиц.

I. Цели и объект экспертизы

Цель экспертизы – Определение соответствия научно-проектной документации «Проект границ территории объекта культурного наследия. Проект зон охраны объекта культурного наследия регионального значения «Памятный знак на месте испытания первого в мире ранцевого парашюта, изобретенного, Котельников Глебом Евгеньевичем (1912г.)», расположенного по адресу: Ленинградская область, Гатчинский муниципальный район, Пудостьское сельское поселение, д. Котельниково, ул. Салезская (у моста через реку Парица)» требованиям законодательства Российской Федерации в области государственной охраны объектов культурного наследия.

Обоснование принятия решения органами государственной власти субъекта Российской Федерации о возможности или невозможности утверждения границ территории, зон охраны объекта культурного наследия, особых режимов использования земель и требований к градостроительным регламентам в границах зон охраны объекта культурного наследия регионального значения «Памятный знак на месте испытания первого в мире ранцевого парашюта, изобретенного Котельниковым Глебом Евгеньевичем (1912 г.)», расположенного по адресу: Ленинградская область, Гатчинский муниципальный район, Пудостьское сельское поселение, д. Котельниково, ул. Салезская (у моста через реку Парица).

Объект экспертизы – «Проект границ территории объекта культурного наследия. Проект зон охраны объекта культурного наследия регионального значения «Памятный знак на месте испытания первого в мире ранцевого парашюта, изобретенного Котельниковым Глебом Евгеньевичем (1912г.)», расположенного по адресу: Ленинградская область, Гатчинский муниципальный район, Пудостьское сельское поселение, д. Котельниково, ул. Салезская (у моста через реку Парица)».

II. Перечень документов, представленных на экспертизу заявителем

1. «Проект границ территории объекта культурного наследия. Проект зон охраны объекта культурного наследия регионального значения «Памятный знак на месте испытания первого в мире ранцевого парашюта, изобретённого Котельниковым Глебом Евгеньевичем (1912г.)», расположенного по адресу: Ленинградская область, Гатчинский муниципальный район, Пудостьское сельское поселение, д. Котельниково, ул. Салезская (у моста через реку Парица).

Разработчик - ООО «Темпл Групп», 2020 год.

Государственный заказчик – Государственное казенное учреждение Ленинградской области «Дирекция по сохранению объектов культурного наследия».

В составе:

- материалы по обоснованию проекта, включая Историко-культурный опорный план (ИКОП), Схему визуального восприятия объекта культурного наследия «Памятный знак на месте испытания первого в мире ранцевого парашюта, изобретенного Котельниковым Глебом Евгеньевичем (1912 г.)».

- утверждаемая часть, включая

2. Техническое задание к Договору субподряда от 09.04.2020 № 04-04-15/20 на разработку проекта зон охраны объекта культурного наследия регионального значения «Памятный знак на месте испытания первого в мире ранцевого парашюта, изобретенного Котельниковым Глебом Евгеньевичем (1912г.)», расположенного по адресу: Ленинградская область, Гатчинский муниципальный район, Пудостьское сельское поселение, д. Котельниково, ул. Салезская (у моста через реку Парица).

3. Техническое задание к государственному контракту от 17.12.2019 № 069/2019-ПЗО на разработку проекта зон охраны объекта культурного наследия регионального значения «Памятный знак на месте испытания первого в мире ранцевого парашюта, изобретенного Котельниковым Глебом Евгеньевичем (1912г.)», расположенного по адресу: Ленинградская область, Гатчинский муниципальный район, Пудостьское сельское поселение, д. Котельниково, ул. Салезская (у моста через реку Парица).

III. Сведения об обстоятельствах, повлиявших на процесс проведения и результаты экспертизы

Обстоятельства, повлиявшие на процесс проведения и результаты экспертизы, отсутствуют.

IV. Сведения о проведенных исследованиях с указанием примененных методов, объема и характера выполненных работ и их результатов

В процессе экспертизы изучены историко-архивные материалы. Эксперты ознакомились с исходно-разрешительной документацией на освоение земельных участков в окружении рассматриваемого объекта, с ранее разработанной документацией по историко-культурному и архитектурно-ландшафтному обоснованию возможности строительства на

прилегающих территориях, материалами по обоснованию проектных предложений по установлению границ территории объекта культурного наследия регионального значения «Памятный знак на месте испытания первого в мире ранцевого парашюта, изобретенного Котельниковым Глебом Евгеньевичем (1912г)», расположенного по адресу: Ленинградская область, Гатчинский муниципальный район, Пудостьское сельское поселение, д. Котельниково, ул. Салезская (у моста Парица), результатами ландшафтно-визуального анализа, обосновывающего требования к градостроительным регламентам.

При выезде на место экспертами была проведена дополнительная фотофиксация для проверки выводов по обоснованию планируемых границ территории объекта мемориала и его зон охраны, режимов использования земель и требований к градостроительным регламентам в этих границах.

IV. Перечень документов и материалов, собранных и полученных при проведении экспертизы, а также использованной для неё специальной, технической и справочной литературы

1. Решение Ленинградского областного совета народных депутатов от 27.08.1979 №337 «Об утверждении списка вновь выявленных памятников истории Ленинградской области»;

2. Приказ Комитета по культуре Ленинградской области от 16.03.2020 г. №01-03/20-70 «Об установлении границ территории и предмета охраны объекта культурного наследия регионального значения «Памятный знак на месте испытания первого в мире ранцевого парашюта, изобретенного Котельниковым Глебом Евгеньевичем (1912г.)» по адресу: Ленинградская область, Гатчинский муниципальный район, Пудостьское сельское поселение д. котельниково, ул. Салезская (у моста через реку Парица);

3. Правила землепользования и застройки МО Пудостьское городское поселение Гатчинского муниципального района Ленинградской области (действующая редакция).

4. Постановление Правительства РФ от 12.09.2015 № 972 «Об утверждении Положения о зонах охраны объектов культурного наследия (памятников истории и культуры) народов Российской Федерации и о признании утратившими силу отдельных положений нормативных правовых актов Правительства Российской Федерации».

5. Приказ Министерства культуры Российской Федерации от 4 июня 2015 года № 1745 «Об утверждении требований к составлению проекта зон охраны»

V. Факты и сведения, выявленные и установленные в результате проведенных исследований

Решением Ленинградского областного совета народных депутатов от 27.08.1979 №337 «Об утверждении списка вновь выявленных памятников истории Ленинградской области» объект культурного наследия регионального значения «Памятный знак на месте испытания первого в мире ранцевого парашюта, изобретённого Котельниковым Глебом Евгеньевичем (1912г.)» был взят под защиту государства.

Приказом Комитета по культуре Ленинградской области от 16.03.2020 г. №01-03/20-70 «Об установлении границ территории и предмета охраны объекта культурного наследия регионального значения «Памятный знак на месте испытания первого в мире ранцевого парашюта, изобретенного Котельниковым Глебом Евгеньевичем (1912г.)» по адресу: Ленинградская область, Гатчинский муниципальный район, Пудостьское сельское поселение д. Котельниково, ул. Салезская (у моста через реку Парица)», были установлены границы объекта культурного наследия и определен предмет охраны.

Экспертами установлено, что в соответствии с Постановлением Администрации МО Пудостьское сельское поселение Гатчинского муниципального района Ленинградской области от 23.11.2015 №892 «О присвоении адресов объектов культурного наследия регионального значения объекту культурного наследия «Памятный знак на месте испытания первого в мире ранцевого парашюта, изобретенного Котельниковым Глебом Евгеньевичем (1912 г.)» присвоен адрес: Российская Федерация, Ленинградская область, Гатчинский муниципальный район, Пудостьское сельское поселение, д. Котельниково, ул. Салезская (у моста через реку Парица»).

Обоснования проекта зон охраны базируются на упомянутых ниже правовых и методических документах:

- Постановление Правительства Российской Федерации от 12 сентября 2015 г. № 972 «Об утверждении Положения о зонах охраны объектов культурного наследия (памятников истории и культуры) народов Российской Федерации»;
- Федеральный Закон от 25 июня 2002 г. № 73-ФЗ «Об объектах культурного наследия (памятниках истории и культуры) народов Российской Федерации» (в редакции от 13.07.2015);

- Областной закон Ленинградской области от 25 декабря 2015 г. № 140-оз «О государственной охране, сохранении, использовании и популяризации объектов культурного наследия (памятников истории и культуры) народов Российской Федерации, расположенных на территории Ленинградской области» (принят ЗС ЛО 07.12.2015);

При выполнении историко-градостроительного исследования в рассматриваемом проекте выполнены:

- Краткая характеристика территории, входящей в границы исследования;

- Анализ действующей градостроительной документации в границах исследуемой территории, а также сведений государственного кадастра в части данных о смежных участках, прилегающих и входящих в мемориал, поставленных на государственный кадастровый учет.

Исторические сведения об объекте культурного наследия

Глеб Котельников родился 18(30) января 1872 года в Петербурге. Его отец был профессором механики и высшей математики. Кроме того, родители очень увлекались театром и свои увлечения привили сыну. С самых ранних лет Глеб пел, играл на скрипке, а также очень любил мастерить всякие поделки, игрушки, модели.

После школы Котельников окончил военное училище. Отслужил в армии 3 года обязательной службы и ушел в запас. Гражданскую службу начал акцизным чиновником в провинции. В свободное время играл в драматических кружках, продолжал моделирование и конструирование.

В 1910 году он вернулся в Санкт-Петербург и стал актером труппы Народного дома на Петербургской стороне (псевдоним Глебов-Котельников).

В то время Россию захватил интерес к развивающейся авиации. Первые русские летчики демонстрировали полеты на всевозможных аэропланах. Общей проблемой летательных аппаратов того периода была их крайняя ненадежность.

24 сентября 1910 года по старому стилю в России назначили проведение первого в России праздника воздухоплавания. В Санкт-Петербурге стояла прекрасная погода. Публика была в восторге от невиданного ранее зрелища, и вдруг один из самолетов начал разваливаться в воздухе. Из него на высоте 400 м выпал пилот, у которого не было шансов выжить. Так в первой для Российской империи авиационной катастрофе погиб известный авиатор Лев Мациевич.

Глеб Котельников был свидетелем трагедии, находился среди публики на одной из трибун Комендантского аэродрома. В тот момент он твердо решил, что такое повториться не должно. *«Гибель молодого летчика в тот памятный день, — вспоминал впоследствии Глеб Евгеньевич, — настолько меня потрясла, что я решил во что бы то ни стало построить прибор, предохраняющий жизнь пилота от смертельной опасности».* У него, человека, казалось бы, далекого от авиации, трагический случай вызвал сильнейшее стремление найти средство, которое бы предотвратило подобные трагедии, бессмысленную гибель летчика. *«Я превратил свою небольшую комнату в мастерскую, — писал Г.Е.Котельников — и более года работал над изобретением нового парашюта».*

Первые парашюты были крепкими, но тяжелыми, а когда их стали прорезинивать, то они вообще превратились в неподъемные. Позже, с появлением авиации, некоторые летчики пытались спастись с помощью специальных «зонтов», которые крепились к самолетам, но эти приспособления были громоздкими, ненадежными, и, естественно, использовали их крайне редко. И вот Глеб Евгеньевич Котельников придумал новое средство спасения, которое со временем стало популярным во всем мире. Однажды, увидев, как одна дама вытаскивает из сумочки тугой шелковый комочек, который развернувшись превратился в большую косынку, Котельников понял каким должен быть его парашют. Заслуга русского изобретателя еще и в том, что он первый разделил стропы на два плеча. Теперь парашютист мог, держась за стропы, маневрировать, занимая наиболее удобное для приземления положение. Купол укладывается в заплечный ранец и прыгающий с помощью несложного устройства мог вытянуть его в воздухе на расстоянии от падающего или горящего самолета.

Он пришел к твердому убеждению, что парашют должен в полете всегда находиться на летчике. Тогда в минуту опасности авиатор сможет покинуть машину с любой ее стороны, падающую, горящую. Парашют должен быть всегда готовым к безотказному действию. И вот что он придумал:

«Парашют надо уложить внутри металлического ранца, на полке с пружинами, — рассуждал Котельников. — Ранец должен закрываться крышкой с защелкой. Стоит тогда потянуть за шнур, соединенный с защелкой, как крышка откинется, и пружины вытолкнут купол и стропы наружу. Под напором воздуха парашют раскроется».

В рассуждениях все получалось хорошо. Но как в действительности будет работать парашют? Котельников сделал небольшую модель. Несколько раз

сбросил ее с воздушного змея и остался доволен. Ни одной осечки! Парашют имел круглую форму, укладывался в металлический ранец, расположенный на летчике при помощи подвесной системы. На дне ранца под куполом располагались пружины, которые выбрасывали купол в поток, после того как прыгающий выдергивал вытяжное кольцо. Впоследствии жесткий ранец был заменен мягким, а на его дне появились соты для укладки в них строп. Такая конструкция спасательного парашюта применяется до сих пор.

Он не сомневался, что и настоящий парашют также будет действовать надежно, что в авиации его встретят с большим интересом. Да и как же иначе? Ведь речь шла о спасении жизни авиаторов. Но...

Главное инженерное управление русской армии не приняло его в производство из-за опасений начальника российских воздушных сил, великого князя Александра Михайловича, который недвусмысленно заявил: *«Парашют в авиации — вещь вредная, так как летчики при малейшей опасности будут спасаться на парашютах, предоставляя самолеты гибели».*

«Первое время я старался даже не вспоминать о парашюте», — рассказывал Глеб Евгеньевич. Для изготовления настоящего ранца парашюта требовались немалые средства. Их у Котельникова не было. В архиве сохранилась докладная записка поручика запаса Глеба Котельникова военному министру В.А.Сухомлинову, в которой изобретатель просил субсидию на постройку опытного образца ранцевого парашюта и сообщал, что «4 августа с.г. в Новгороде кукла сбрасывалась с высоты 200 метров, из 20 раз ни одной осечки. Формула моего изобретения следующая: спасательный прибор для авиаторов с автоматически выбрасываемым парашютом... Готов испытать изобретение в Красном Селе...».

В декабре 1911 года «Вестник финансов, промышленности и торговли» сообщил своим читателям о поступивших заявках, в том числе и о заявке Котельникова на свое изобретение — ранцевый парашют свободного действия, однако по неизвестным причинам патента изобретатель не получил.

Вдруг выход нашелся. В начале января 1912 года изобретатель получил письмо, в котором одна петербургская фирма, торговавшая авиационным снаряжением, приглашала его «пожаловать для переговоров». Котельников с надеждой отправился на Миллионную улицу, где размещалась контора фирмы.

Он не верил своим ушам. Спонсором Котельникова стал владелец столичной гостиницы «Англетер» купец Ломач. Фирма бралась изготовить

ранец-парашют. Действительно, уже на следующий день были закуплены все необходимые материалы, и работа над изготовлением парашюта закипела. В это же время глава фирмы Вильгельм Ломач добивался разрешения на испытания. К лету 1912 года такое разрешение было получено. Первые испытания парашюта были проведены 2 июня 1912 года с помощью автомобиля. Машину разогнали и Котельников дернул за спусковой ремень. Привязанный за буксировочные крюки, парашют мгновенно раскрылся. Сила торможения передалась на автомобиль и двигатель заглох.

Вечером 6 июня 1912 года из лагеря Воздухоплавательного парка в деревне Салюзи, под Гатчиной, поднялся змейковый аэростат. К борту его корзины был прикреплен четырехпудовый манекен в авиаторской форме. С высоты 200 метров манекен полетел вниз. Через пару секунд над ним раскрылся белый купол.

Все поздравляли Котельникова. Но радоваться, как оказалось, было рано. Даже после того, как манекен не раз успешно опустился с аэроплана, ничего не изменилось. Авиаторы все так же летали без парашютов, падали, получали увечья, гибли. За 1911 год в авиации всех стран погибло 82 человека. За 1912 год — 128 человек.

Зимой 1912-1913 годов парашют РК-1 конструкции Г.Е.Котельникова был представлен коммерческой фирмой «Ломач и К°» на конкурс в Париже и Руане. Как раз в то время французский полковник А.Лаланс установил премию в 10 тысяч франков за наилучший парашют для авиаторов. Ломач предложил Котельникову поехать в Париж. Но Глеб Евгеньевич был занят в театре и поехать не смог. Ломач поехал один.

Демонстрация парашюта происходила в окрестностях Парижа. Манекен был сброшен с воздушного шара. А спустя неделю — с высокого моста через реку Сену. А 5 января 1913 года жители французского города Руана стали свидетелями неожиданного зрелища. С огромного пятидесятиметрового моста, переброшенного через Сену, прыгнул человек. Сначала он камнем полетел вниз, затем над ним раскрылся огромный шелковый купол, бережно опустивший его на воду. Парашют сработал блестяще. Отважного испытателя, студента Петербургской консерватории Оссовского нашел Ломач. Хотя оба раза испытания прошли удачно, но приза русский изобретатель не получил. Его выдали французам за менее совершенный парашют. Но русское изобретение все же получило признание за рубежом. Парашют Котельникова был запатентован во Франции, считавшейся родиной воздухоплавания.

Вскоре разгорелась Первая мировая война и тогда об изобретении Котельникова, наконец, вспомнили. Было решено снабдить ранцевыми парашютами экипажи самолетов-гигантов «Илья Муромец». Парашюты изготовили, но они так и остались лежать на складе. Позже их передали в воздухоплавательные части и там они спасли не одного воздухоплавателя во время боев.

В начале войны поручик запаса Г.Е.Котельников был призван в армию и направлен в автомобильные части. Однако вскоре летчик Г.В.Алехнович убедил командование о снабжении экипажей многомоторных самолетов парашютами РК-1. Вскоре Котельникова вызвали в Главное военно-инженерное управление и предложили принять участие в изготовлении ранцевых парашютов для авиаторов.

В 1923 году Глеб Евгеньевич создал полужесткий ранцевый парашют – РК-2, а позднее появился РК-3 с мягким ранцем. В дальнейшем изобретателем был создан грузовой, а также коллективный парашют, который предполагалось использовать при спасении пассажиров при авариях гражданских самолетов. В 1926 году Котельников передал все свои изобретения советскому правительству. 22 ноября 1944 года Глеб Евгеньевич умер. Его похоронили на Новодевичьем кладбище в Москве. В 1949 году в деревне Салюзи возле Гатчины, при въезде, был открыт памятный знак с изображением парашюта. Деревня впоследствии получила название Котельниково. Именно здесь прошли испытания созданного Котельниковым парашюта.

Описание памятника

Памятник представляет собой ступенчатый объем из бетонных блоков на цементном растворе, облицованных керамогранитом, и полированной плитой из черного дибаза с изображением парашюта и памятным текстом.

Нижняя ступень – квадратное в плане основание. Высота 10 см. Средняя ступень – квадратный в плане объем высотой 40 см, смещенный по оси к тыльной стороне памятника. Верхняя ступень прямоугольника в плане высотой 80 см Установлена для опирания на нее основной мемориальной плиты с памятным текстом.

Стела установлена в верхней части постамента. Тыльной стороной опирается на бетонную плиту и прикреплена к ней цементным раствором и четырьмя анкерами. Декоративная часть стелы представляет собой плиту из черного карельского дибаза с полированной лицевой стороной, на которую методом глубокой гравировки нанесено изображение раскрытого парашюта и

памятный текст: «В РАЙОНЕ ЭТОЙ ДЕРЕВНИ В 1912 ГОДУ ПРОВОДИЛИСЬ ИСПЫТАНИЯ ПЕРВОГО В МИРЕ АВИАЦИОННОГО РАНЦЕВОГО ПАРАШЮТА СОЗДАННОГО Г.Е. КОТЕЛЬНИКОВЫМ».

Анализ проектных предложений по границам территории и зонам охраны памятника

Памятник истории и культуры находится на равнинной местности в 22 метрах к западу от моста через реку Парица. Мощеная прямая дорожка подходит к памятнику от Салезкой улицы в деревне Котельниково. Памятник установлен в низине относительно насыпи, в которой проходит указанная улица. Юго-западнее памятника проходит наружная водоотводящая канава.

Рассматриваемая территория представляет собой открытое пространство. Территория вокруг памятника озеленена: произрастают лиственницы, осины, ели.

Проектом предложены границы охранной зоны, установление которых направлено на сохранение памятника и его визуального восприятия.

Эксперты полагают обоснованными предложенные границы регламентных участков охранной зоны.

Требования к градостроительным регламентам в границах охранной зоны объекта культурного наследия

Разрешается:

- проведение работ по сохранению и регенерации историко-градостроительной и природной среды объекта культурного наследия, в том числе реставрация и ремонт исторических зданий и сооружений, благоустройство в части ремонта, реконструкции и устройства инженерных сетей, наружного освещения, малых архитектурных форм, оборудования, предназначенного для санитарного содержания территории;

- сохранение беспрепятственного зрительного восприятия объемно-пространственной композиции объекта культурного наследия;

- озеленение территории, сохранение насаждений традиционных пород, формирующих ландшафт; проведение санитарных рубок древесно-кустарниковой растительности; соблюдение требований в области охраны окружающей среды, необходимых для обеспечения сохранности объекта культурного наследия в его историческом и ландшафтном окружении;

- снос диссонирующих объектов, по своим параметрам и архитектурному решению противоречащих характеристикам исторической среды;

–установка отдельно стоящих указателей расположения туристских ресурсов высотой не более двух метров;

–проведение работ по благоустройству при устройстве новых и замене существующих пешеходных покрытий. При устройстве покрытий использовать современные мелкоштучные экологически безопасные материалы;

–проведение работ по благоустройству при устройстве новых и замене существующих дорожных покрытий.

Запрещается:

– запрещается строительство объектов капитального строительства;

–прокладка инженерных коммуникаций наземным и надземным способами;

–проведение работ, создающих динамические нагрузки на Объект культурного наследия и окружающую его историческую застройку;

–использование земельных участков, объектов капитального строительства для размещения и эксплуатации высотных сооружений связи;

–размещение рекламных конструкций (за исключением малогабаритных указателей расположения туристских ресурсов) на открытых пространствах, размещение рекламных конструкций на крышах и над улицами;

Общие требования к градостроительным регламентам в границах охранной зоны объекта культурного наследия:

–виды разрешенного использования земельных участков и объектов капитального строительства устанавливаются с учетом необходимости обеспечения соблюдения требований, установленных Режимami.

–специальные требования к предельным параметрам объектов капитального строительства не устанавливаются.

Обоснование выводов экспертизы

1. Представленный на рассмотрение проект зон охраны объекта культурного наследия регионального значения «Памятный знак на месте испытания первого в мире ранцевого парашюта, изобретенного Котельниковым Глебом Евгеньевичем (1912г.)», расположенного по адресу: Ленинградская область, Гатчинский муниципальный район, Пудостьское сельское поселение, д. Котельниково, ул. Салезская (у моста через реку Парица)» по составу и содержанию соответствует требованиям, предъявляемым Положением о зонах охраны объектов культурного наследия

(памятников истории и культуры) народов Российской Федерации, утвержденным постановлением Правительства Российской Федерации от 12 сентября 2015 г. № 972.

2. Рекомендованные проектом границы территории объекта культурного наследия регионального значения достаточны для обеспечения его сохранности и соответствуют требованиям законодательства Российской Федерации.

3. В рассматриваемом проекте для объекта культурного наследия регионального значения предлагается установить охранную зону объекта культурного наследия. Эксперты поддерживают данную позицию авторов проекта.

4. Предлагаемые границы зоны охраны достаточны для обеспечения физической сохранности объекта культурного наследия регионального значения и сохранения его восприятия в окружающей природной среде, обоснованы ландшафтно-визуальным анализом территории, сопряженной с памятником истории и культуры.

5. Проектные предложения по особым режимам использования земель и требованиям к градостроительным регламентам в границах охранной зоны позволят обеспечить физическую сохранность объекта культурного наследия регионального значения в его окружающей среде и сложившееся визуальное восприятие с основных бассейнов видимости мемориала.

Выводы экспертизы

Разработанные в составе научно-проектной документации **«Проект границ территории объекта культурного наследия. Проект зон охраны объекта культурного наследия регионального значения «Памятный знак на месте испытания первого в мире ранцевого парашюта, изобретенного Котельниковым Глебом Евгеньевичем (1912)», расположенного по адресу: Ленинградская область, Гатчинский муниципальный район, Пудостьское сельское поселение, д. Котельниково, ул. Салезская (у моста через реку Парица)»** границы территорий зон охраны объекта культурного наследия, особые режимы использования земель в границах зон охраны объекта культурного наследия и требования к градостроительным регламентам в границах территорий зон охраны объекта культурного наследия **соответствуют требованиям законодательства Российской Федерации в области государственной охраны объектов культурного наследия (положительное заключение).**

Перечень приложений к акту историко-культурной экспертизы:

Приложение 1. «Проект границ территории объекта культурного наследия. Проект зон охраны объекта культурного наследия регионального значения «Памятный знак на месте испытания первого в мире ранцевого парашюта, изобретенного Котельниковым Глебом Евгеньевичем (1912)», расположенного по адресу: Ленинградская область, Гатчинский муниципальный район, Пудостьское сельское поселение, д. Котельниково, ул. Салезская (у моста через реку Парица)».

Приложение 2. Схема границ зон охраны объекта культурного наследия регионального значения «Памятный знак на месте испытания первого в мире ранцевого парашюта, изобретенного Котельниковым Глебом Евгеньевичем (1912)».

Приложение 3. Схема поворотных точек границ и зон охраны объекта культурного наследия регионального значения «Памятный знак на месте испытания первого в мире ранцевого парашюта, изобретенного Котельниковым Глебом Евгеньевичем (1912)».

Приложение 4. Описание границ территорий зон охраны объекта культурного наследия регионального значения «Памятный знак на месте испытания первого в мире ранцевого парашюта, изобретенного Котельниковым Глебом Евгеньевичем (1912г.)

Приложение 5. Каталог координат характерных точек границ территорий зон охраны объекта культурного наследия регионального значения «Памятный знак на месте испытания первого в мире ранцевого парашюта, изобретенного Котельниковым Глебом Евгеньевичем (1912)».

Приложение 6. Копия протокола № 1 от 30 апреля 2020 г. организационного заседания экспертной комиссии по рассмотрению вопроса соответствия разработанного проекта зон охраны объекта культурного наследия регионального значения «Памятный знак на месте испытания первого в мире ранцевого парашюта, изобретенного Котельниковым Глебом Евгеньевичем (1912г.)» законодательству Российской Федерации об охране объектов культурного наследия.

Приложение 7. Копия протокола № 2 от 07 июля 2020 г. итогового заседания экспертной комиссии по рассмотрению вопроса соответствия разработанного проекта зон охраны объекта культурного наследия регионального значения «Памятный знак на месте испытания первого в мире ранцевого парашюта, изобретенного Котельниковым Глебом Евгеньевичем (1912г.)» законодательству Российской Федерации об охране объектов культурного наследия.

Приложение 8. Копия договора ООО «Темпл Групп» с М.С. Штиглиц на проведение государственной историко-культурной экспертизы от 30 апреля 2020 г. № 14.

Приложение 9. Копия договора ООО «Темпл Групп» с Н.Г. Поддубной на проведение государственной историко-культурной экспертизы от 30 апреля 2020 г. № 15.

Приложение 10. Копия договора ООО «Темпл Групп» с В.Ф. Гуляевым на проведение государственной историко-культурной экспертизы от 30 апреля 2020 г. № 16.

Мы, Маргарита Сергеевна Штиглиц, Нина Георгиевна Поддубная, Валерий Федорович Гуляев, в соответствии с законодательством Российской Федерации несем ответственность за достоверность и обоснованность сведений и выводов, изложенных в настоящем акте.

Дата подписания акта 07 июля 2020 г.

**Председатель
комиссии экспертов**

М.С. Штиглиц

**Ответственный секретарь
комиссии экспертов**

В.Ф. Гуляев

Член комиссии экспертов

Н.Г. Поддубная

ПРИЛОЖЕНИЯ

ЧАСТЬ 3. ПРОЕКТ ЗОН ОХРАНЫ

объекта культурного наследия регионального значения «Памятный знак на месте испытания первого в мире ранцевого парашюта, изобретенного Котельниковым Глебом Евгеньевичем (1912г.)»

3.1. Зоны охраны объекта культурного наследия

Зоны охраны объекта культурного наследия регионального значения «Памятный знак на месте испытания первого в мире ранцевого парашюта, изобретенного Котельниковым Глебом Евгеньевичем (1912г.)» устанавливаются на территориях, композиционно связанных с объектом, имеющих высокую степень сохранности исторической планировочной структуры и высокую степень сохранности исторического ландшафта.

Охранная зона объекта культурного наследия (ОЗ) - устанавливается на территории, находящейся в непосредственной близости к границам объекта культурного наследия регионального значения «Памятный знак на месте испытания первого в мире ранцевого парашюта, изобретенного Котельниковым Глебом Евгеньевичем (1912г.)» по периметру территории памятника.

Границы зон охраны объекта культурного наследия регионального значения «Памятный знак на месте испытания первого в мире ранцевого парашюта, изобретенного Котельниковым Глебом Евгеньевичем (1912г.)» приведены в приложениях к Части 3. настоящего Проекта зон охраны:

Приложение 3.1. Схема границ зон охраны объекта культурного наследия.

Приложение 3.2. Схема поворотных точек границ зон охраны объекта культурного наследия

Приложение 3.3. Каталог координат поворотных точек границ зон охраны объекта культурного наследия.

Приложение 3.4. Описание границ зон охраны объекта культурного наследия.

3.2. Режимы использования земель и требования к градостроительным регламентам в границах зон охраны объекта культурного наследия регионального значения «Памятный знак на месте испытания первого в мире ранцевого парашюта, изобретенного Котельниковым Глебом Евгеньевичем (1912г.)»

3.2.1. Общие положения режимов использования земель в границах зон охраны объекта культурного наследия регионального значения «Памятный знак на месте испытания первого в мире ранцевого парашюта, изобретенного Котельниковым Глебом Евгеньевичем (1912г.)»

3.2.1.1. Настоящими режимами использования земель в границах зон охраны объекта культурного наследия регионального значения «Памятный знак на месте испытания первого в мире ранцевого парашюта, изобретенного Котельниковым Глебом Евгеньевичем (1912г.)» (далее – Режимы), устанавливаются требования по использованию земель при осуществлении градостроительной, хозяйственной и иной деятельности в зонах охраны объектов культурного наследия, расположенных на территории МО Пудостьское сельское поселение Гатчинского муниципального района Ленинградской области. (далее – Зоны охраны).

3.2.1.2. В границах Зон охраны действуют общие, а при наличии и специальные требования Режимов.

3.2.1.3. Соблюдение Режимов является обязательным при осуществлении градостроительной, хозяйственной и иной деятельности. Иные требования к указанной деятельности, установленные действующим законодательством, применяются в части, не противоречащей настоящим Режимам.

3.2.1.4. Режимы не применяются к правоотношениям, связанным со строительством и реконструкцией объектов капитального строительства, возникшим на основании разрешений на строительство, которые выданы в установленном порядке до вступления в силу настоящих Режимов.

3.2.1.5. В случае изменения границ территории объекта культурного наследия на территории, исключенной из указанных границ, устанавливается режим использования земель той зоны охраны объекта культурного наследия, к границам которой непосредственно примыкает территория, исключенная из границ объекта культурного наследия.

3.2.1.6. В случае примыкания к территории, исключенной из границ территории объекта культурного наследия, двух или более зон охраны объекта культурного наследия, в границах указанной территории

устанавливается зона, режим использования земель в границах которой, содержит более строгие требования.

3.2.2. Общие положения требований к градостроительным регламентам в границах Зон охраны

3.2.2.1. Настоящими требованиями к градостроительным регламентам в границах Зон охраны устанавливаются требования к градостроительным регламентам, подлежащим разработке и утверждению в составе правил землепользования и застройки на территории МО Пудостьское сельское поселение Гатчинского муниципального района Ленинградской области (далее – Требования к градостроительным регламентам).

3.2.2.2. В границах Зон охраны действуют общие, а при наличии и специальные Требования к градостроительным регламентам.

3.2.2.3. Соблюдение Требований к градостроительным регламентам является обязательным при разработке и утверждении градостроительных регламентов в составе правил землепользования и застройки территории МО Пудостьское сельское поселение Гатчинского муниципального района Ленинградской области. Иные требования к градостроительным регламентам, установленные действующим законодательством, применяются в части, не противоречащей настоящим Требованиям к градостроительным регламентам.

3.2.2.4. Требования к градостроительным регламентам не применяются к правоотношениям, связанным со строительством и реконструкцией объектов капитального строительства, возникшим на основании разрешений на строительство, которые выданы в установленном порядке до их вступления в силу.

3.2.2.5. В случае изменения границ территории объекта (выявленного объекта) культурного наследия, на территории, исключенной из указанных границ, устанавливаются Требования к градостроительным регламентам той Зоны охраны, к границам которой непосредственно примыкает территория, исключенная из границ соответствующего объекта культурного наследия (выявленного объекта) культурного наследия.

3.2.2.6. В случае примыкания к территории, исключенной из границ территории объекта культурного наследия, двух или более Зон охраны, в границах указанной территории устанавливаются зона, режим использования земель, в границах которой и требования к градостроительным регламентам, содержат более строгие ограничения.

3.3. Основные термины и определения

В целях применения настоящих Режимов и Требований к градостроительным регламентам используются следующие основные термины и определения:

архитектурное решение – совокупность художественных (стилистических) особенностей здания, строения, сооружения во взаимосвязи с их объемно-пространственной структурой, определяющая их внешний облик, типологию и функциональные особенности;

внешний облик здания, строения, сооружения – габариты (длина, ширина и высота) и объемно-пространственная структура соответствующего объекта капитального строительства и его частей; конфигурация лицевых скатов крыши, наличие и размер остекленных световых фонарей, архитектурное решение лицевых фасадов, включая количество этажей, аттики и балюстрады (ограждения), размер и расположение оконных, дверных и воротных (арочных) проемов, балконов, лоджий, наружных лестниц; декор, материал и цветовое решение фасадов, заполнений оконных, дверных и воротных (арочных) проемов, ограждение балконов;

высота зданий, строений, сооружений – вертикальное расстояние между низшей из отметок поверхности земли, примыкающих к зданию, строению, сооружению, и наивысшей точкой здания, строения, сооружения без учета расположенных на нем высотных акцентов;

государственный орган охраны объектов культурного наследия – исполнительный орган государственной власти Ленинградской области, уполномоченный в области сохранения, использования, популяризации и государственной охраны объектов

диссонирующие объекты – указанные отдельные здания, строения, сооружения, не являющиеся историческими зданиями, или их комплексы (группы), расположенные в исторической среде, которые по своим параметрам или архитектурному решению не соответствуют Режимам и (или) параметрам разрешенного строительства, реконструкции объектов капитального строительства, содержащимся в Требованиях к градостроительным регламентам, и (или) препятствуют визуальному восприятию объектов культурного наследия, панорам и видов;

зона охраняемого природного ландшафта - территория, в пределах которой устанавливается режим использования земель и земельных участков, запрещающий или ограничивающий хозяйственную деятельность, строительство и реконструкцию существующих зданий и сооружений в целях сохранения (регенерации) природного ландшафта, включая долины рек, водоемы, леса и открытые пространства, связанные

композиционно с объектами культурного наследия;

зона регулирования застройки и хозяйственной деятельности - территория, в пределах которой устанавливается режим использования земель и земельных участков, ограничивающий строительство и хозяйственную деятельность, определяются требования к реконструкции существующих зданий и сооружений;

изменение рельефа – изменение отметки поверхности земли более чем на 1,0 м, изменение береговой линии поверхностных водных объектов;

историческая (историко-градостроительная) среда – система следующих элементов: природный и городской ландшафт, поверхностные водные объекты, исторический планировочный каркас, исторические здания, историческая система озеленения, благоустройство, сформировавшееся в зонах охраны объектов культурного наследия, расположенных в исторически сложившихся центральных районах Санкт-Петербурга до 1917 года включительно, в зонах охраны объектов культурного наследия, расположенных за пределами исторически сложившихся центральных районов Санкт-Петербурга, - до 1957 года включительно;

историческая система озеленения – типы посадок, видовой и породный состав древесных и древесно-кустарниковых растений, сформировавшиеся в зонах охраны объектов культурного наследия до 1917 года включительно;

историческое здание – здание, строение, сооружение, не являющееся объектом (выявленным объектом) культурного наследия, относящееся построенное до 1917 года (год постройки определяется в соответствии с учетно-технической документацией об объектах государственного технического учета и технической инвентаризации);

исторический планировочный каркас - устойчивая и ценная система дорог, улиц, переулков, проездов, сформированная до 1917 года включительно;

охранная зона объекта культурного наследия - территория, в пределах которой в целях обеспечения сохранности объекта культурного наследия в его историческом ландшафтном окружении устанавливается особый режим использования земель и земельных участков, ограничивающий хозяйственную деятельность и запрещающий строительство, за исключением применения специальных мер, направленных на сохранение и регенерацию историко-градостроительной или природной среды объекта культурного наследия.

максимальная площадь застройки – предельная площадь застройки

объекта капитального строительства;

максимальный процент застройки в границах земельного участка – предельное отношение суммарной площади застройки объектов капитального строительства, расположенных на земельном участке, к площади земельного участка, выраженное в процентах;

максимальный процент застройки в границах территориальной зоны – предельное отношение суммарной площади застройки объектов капитального строительства, расположенных в границах территориальной зоны, к общей площади территориальной зоны, выраженное в процентах;

отметка поверхности земли - высотная отметка поверхности грунта (или покрытия грунта при наличии соответствующего покрытия), зафиксированная в балтийской системе высот до начала изыскательских работ и архитектурно-строительного проектирования;

панорама - внешний облик и очертания исторических зданий, фон их визуального восприятия, включая фоновую застройку, растительность и иные компоненты природной среды, композиция и силуэт застройки на фоне неба, композиционно-видовые связи застройки, соотношение природного и созданного человеком окружения, наблюдаемые с точки обзора в определенном направлении, установленном Режимami, в секторе, равном 140 градусам;

путь обзора – определенная Режимami совокупность точек обзора, обеспечивающая визуальное восприятие объектов культурного наследия в их историко-градостроительной и природной среде;

регенерация зеленых насаждений – восстановление, повышение плотности древесных и древесно-кустарниковых растений, замена больных, пораженных вредителями, сухостойных растений; восстановление и поддержание видового и породного состава зеленых насаждений;

регенерация историко-градостроительной среды - восстановление методами реконструкции и строительства утраченных ценных качеств исторической среды: элементов планировочной и объемно-пространственной структур, композиционных принципов, стилистических характеристик;

сложившаяся система озеленения – типы посадок, видовой и породный состав древесных и древесно-кустарниковых растений, сформировавшиеся до 2009 года;

средовые зоны - территории, обладающие однородными характеристиками исторической среды;

средообразующие зеленые насаждения – древесные и древесно-кустарниковые растения, имеющие возраст в охранных зонах и зонах

регулирования застройки и хозяйственной деятельности свыше 50 лет, в зонах охраняемого природного ландшафта - свыше 25 лет;

уличный фронт – здания, строения, сооружения, примыкающие к красным линиям улично-дорожной сети (а в случае отсутствия утвержденных красных линий - к элементам улично-дорожной сети, включая пешеходные тротуары), а также визуально воспринимаемые с открытых городских пространств здания, строения, сооружения, отделенные от красных линий (элементов улично-дорожной сети) участками внутриквартальных проездов, территорией зеленых насаждений, в том числе относящихся к внутриквартальному озеленению, объектами благоустройства (детские, спортивные площадки, автостоянки, открытые дворы, ограды).

3.4. Требования режима использования земель в границах охранной зоны (ОЗ)

3.4.1. На территориях ОЗ устанавливаются следующие единые запреты и ограничения:

3.4.1.1. Запрещается строительство объектов капитального строительства;

3.4.1.2. Прокладка инженерных коммуникаций наземным и надземным способами;

3.4.1.3. Проведение работ, создающих динамические нагрузки на Объект культурного наследия и окружающую его историческую застройку;

3.4.1.4. Использование земельных участков, объектов капитального строительства для размещения и эксплуатации высотных сооружений связи;

3.4.1.5. Размещение рекламных конструкций (за исключением малогабаритных указателей расположения туристских ресурсов) на открытых пространствах, размещение рекламных конструкций на крышах и над улицами;

3.4.2. На территории ОЗ разрешается:

3.4.2.1. Проведение работ по сохранению и регенерации историко-градостроительной и природной среды объекта культурного наследия, в том числе реставрация и ремонт исторических зданий и сооружений, благоустройство в части ремонта, реконструкции и устройства инженерных сетей, наружного освещения, малых архитектурных форм, оборудования, предназначенного для санитарного содержания территории;

3.4.2.2. Сохранение беспрепятственного зрительного восприятия объемно-пространственной композиции объекта культурного наследия;

3.4.2.3. Озеленение территории, сохранение насаждений

традиционных пород, формирующих ландшафт; проведение санитарных рубок древесно-кустарниковой растительности; соблюдение требований в области охраны окружающей среды, необходимых для обеспечения сохранности объекта культурного наследия в его историческом и ландшафтном окружении;

3.4.2.4. Снос диссонирующих объектов, по своим параметрам и архитектурному решению противоречащих характеристикам исторической среды;

3.4.2.5. Установка отдельно стоящих указателей расположения туристских ресурсов высотой не более двух метров;

3.4.2.6. Проведение работ по благоустройству при устройстве новых и замене существующих пешеходных покрытий. При устройстве покрытий использовать современные мелкоштучные экологически безопасные материалы;

3.4.2.7. Проведение работ по благоустройству при устройстве новых и замене существующих дорожных покрытий.

3.5. Общие требования к градостроительным регламентам в границах охранной зоны (ОЗ)

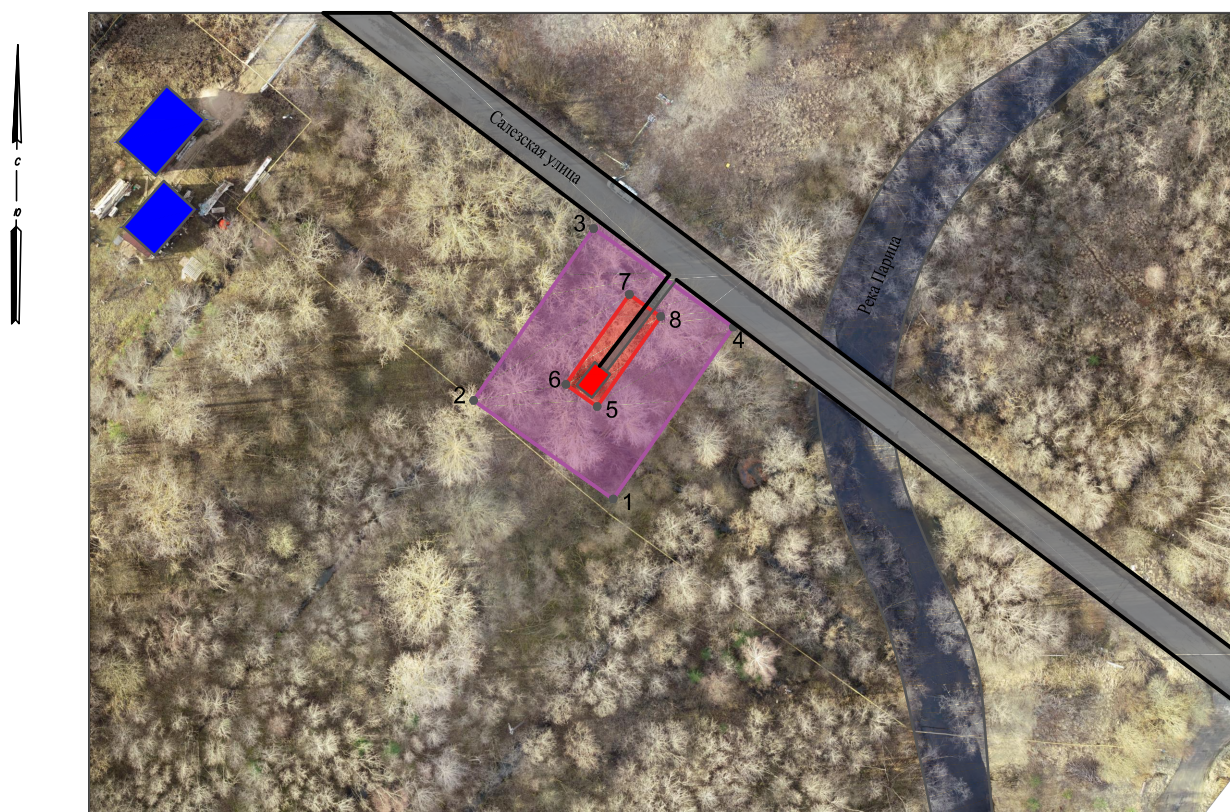
3.5.1. Виды разрешенного использования земельных участков и объектов капитального строительства устанавливаются с учетом необходимости обеспечения соблюдения требований, установленных Режимками.

3.5.2. Специальные требования к предельным параметрам объектов капитального строительства не устанавливаются.

СХЕМА ГРАНИЦ ЗОН ОХРАНЫ

Объекта культурного наследия регионального значения "Памятный знак на месте испытания первого в мире ранцевого парашюта, изобретенного Котельниковым

Глебом Евгеньевичем (1912 г.), расположенного по адресу: Ленинградская область, Гатчинский муниципальный район, Пудостьское сельское поселение, д. Котельниково, ул. Салезская (у моста через реку Парица)



УСЛОВНЫЕ ОБОЗНАЧЕНИЯ





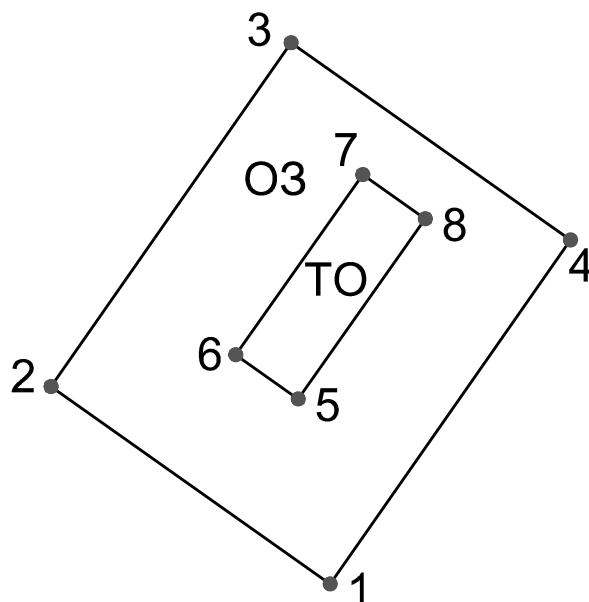
- | | | | |
|---|---|--|---------------------------------|
|  | Объект культурного наследия «Памятный знак на месте испытания первого в мире ранцевого парашюта, изобретенного Котельниковым Глебом Евгеньевичем (1912 г.)» |  | Границы территории объекта (ТО) |
| • 14 | Маркировка поворотных точек |  | Охранная зона (ОЗ). |
|  | Объекты современной застройки | | |

СХЕМА ПОВОРОТНЫХ ТОЧЕК ГРАНИЦ ЗОН ОХРАНЫ

Объекта культурного наследия регионального значения "Памятный знак на месте испытания первого в мире ранцевого парашюта, изобретенного Котельниковым Глебом Евгеньевичем (1912 г.), расположенного по адресу: Ленинградская область, Гатчинский муниципальный район, Пудостьское сельское поселение, д. Котельниково, ул. Салезская (у моста через реку Парица)



Описание границ территорий зон охраны объекта культурного наследия регионального значения «Памятный знак на месте испытания первого в мире ранцевого парашюта, изобретенного Котельниковым Глебом Евгеньевичем (1912 г.), расположенного по адресу: Ленинградская область, Гатчинский район, Пудостьское сельское поселение, д. Котельниково, ул. Салезская (у моста через реку Парица)

Граница территории охранной зоны (ОЗ) проходит:

- От точки «1» на северо-запад (азимут $305,26^\circ$) на расстояние 25,76 м до точки «2».
- От точки «2» на северо-восток (азимут $34,39^\circ$) на расстояние 31,60 м до точки «3».
- От точки «3» на юго-восток (азимут $125,20^\circ$) на расстояние 25,78 м до точки «4».
- От точки «4» на юго-восток (азимут $214,96^\circ$) на расстояние 31,63 м до точки «1».
- От точки «5» на северо-запад (азимут $305,26^\circ$) на расстояние 5,77 м до точки «6».
- От точки «6» на северо-восток (азимут $35,17^\circ$) на расстояние 16,61 м до точки «7».
- От точки «7» на юго-восток (азимут $125,20^\circ$) на расстояние 5,78 м до точки «8».
- От точки «8» на юго-восток (азимут $144,80^\circ$) на расстояние 16,62 м до точки «5».

Каталог координат характерных точек границ зон охраны объекта культурного наследия регионального значения «Памятный знак на месте испытания первого в мире ранцевого парашюта, изобретенного Котельниковым Глебом Евгеньевичем (1912 г.)», расположенного по адресу: Ленинградская область, Гатчинский муниципальный район, Пудостьское сельское поселение, д. Котельниково, ул. Салезская, (у моста через реку Парица)

Каталог координат поворотных точек границ охранной зоны (ОЗ) объекта
(Местная система координат МСК-47 зона 2)

| № точки п/п | Координаты,м | |
|-------------|--------------|------------|
| | X(N) | Y(E) |
| 1 | 397047.10 | 2197556.80 |
| 2 | 397061.97 | 2197535.76 |
| 3 | 397087.88 | 2197553.86 |
| 4 | 397073.02 | 2197574.93 |
| 5 | 397061.04 | 2197554.40 |
| 6 | 397064.37 | 2197549.69 |
| 7 | 397077.95 | 2197559.26 |
| 8 | 397074.62 | 219756.98 |

ПРОТОКОЛ № 1

организационного заседания экспертной комиссии по рассмотрению вопроса соответствия разработанного проекта зон охраны объекта культурного наследия регионального значения «Памятный знак на месте испытания первого в мире ранцевого парашюта, изобретенного Котельниковым Глебом Евгеньевичем (1912)», расположенного по адресу: Ленинградская область, Гатчинский муниципальный район, Пудостьское сельское поселение, д. Котельниково, ул. Салезская (у моста через реку Парица), законодательству Российской Федерации об охране объектов культурного наследия

г. Санкт-Петербург

30 апреля 2020г.

Присутствовали:

| | |
|--|--|
| Фамилия, имя и отчество | Штиглиц Маргарита Сергеевна |
| Образование | Высшее |
| Специальность | Архитектор |
| Ученая степень (звание) | Доктор архитектуры |
| Стаж работы | 48 лет |
| Место работы и должность | Федеральное государственное бюджетное образовательное учреждение высшего образования «Санкт-Петербургская государственная художественно-промышленная академия имени А.Л. Штиглица» (ФГБОУ ВО «СПГХПА им. А.Л. Штиглица», СПХПА им. А.Л. Штиглица), профессор |
| Реквизиты аттестации в статусе эксперта Государственной историко-культурной экспертизы | Приказ Министерства культуры Российской Федерации от 01.04.2020 № 419 |
| Фамилия, имя и отчество | Поддубная Нина Георгиевна |
| Образование | Высшее |
| Специальность | архитектор |
| Ученая степень (звание) | - |
| Стаж работы | 35 лет |
| Место работы и должность | - |
| Реквизиты аттестации в статусе эксперта Государственной историко-культурной экспертизы | Приказ Минкультуры России от 25.12.2019 № 2032 |

| | |
|--|---|
| Фамилия, имя и отчество | Гуляев Валерий Федорович |
| Образование | Высшее |
| Специальность | Архитектор |
| Ученая степень (звание) | Кандидат архитектуры |
| Стаж работы | 27 лет |
| Место работы и должность | ИП Гуляев В.Ф., эксперт |
| Реквизиты аттестации в статусе эксперта Государственной историко-культурной экспертизы | Приказы Министерства культуры Российской Федерации 17.07.2019 г. № 997. |

Повестка дня:

1. Об утверждении состава членов экспертной комиссии.
2. О выборе председателя и ответственного секретаря экспертной комиссии.
3. Об определении порядка работы и принятии решений экспертной комиссии.
4. Об объекте и целях экспертизы.
5. Об определении перечня документов, запрашиваемых у Заказчика для проведения экспертизы.
6. Об определении основных направлений работы экспертов.
7. Об утверждении календарного плана работы экспертной комиссии.

Слушали:

- 1. Об утверждении состава членов экспертной комиссии.**

Решили:

Утвердить экспертную комиссию в следующем составе:

Штиглиц Маргарита Сергеевна;

Поддубная Нина Георгиевна;

Гуляев Валерий Федорович.

Решение принято единогласно.

2. О выборе председателя и ответственного секретаря экспертной комиссии.

Вопрос о выборе председателя и ответственного секретаря экспертной комиссии был поставлен на голосование.

Решение принято единогласно.

Решили:

Избрать председателем экспертной комиссии Штиглиц Маргариту Сергеевну.

Избрать ответственным секретарем экспертной комиссии Гуляева Валерия Федоровича.

Решение принято единогласно.

3. Об определении порядка работы и принятия решений экспертной комиссии.

Решили:

Определить следующий порядок работы и принятия решений экспертной комиссии:

1) В своей работе экспертная комиссия руководствуется нормами Федерального закона от 25.06.2002 № 73-ФЗ "Об объектах культурного наследия (памятниках истории и культуры) народов Российской Федерации", Положением о государственной историко-культурной экспертизе, утвержденным постановлением Правительства Российской Федерации от 15.07.2009 № 569, а также настоящим порядком;

2) Работа экспертной комиссии осуществляется в форме консультаций и обсуждений, в том числе дистанционных;

3) Решение экспертной комиссии принимается большинством голосов;

4) Экспертная комиссия ведет следующие протоколы:

протокол организационного заседания;

протокол итогового заседания.

Протоколы заседаний подписываются членами экспертной комиссии.

Решение принято единогласно.

4. О предмете и целях экспертизы.

М.С.Штиглиц сообщила членам комиссии, что объектом экспертизы является «Проект границ территории объекта культурного наследия. Проект зон охраны объекта культурного наследия регионального значения «Памятный знак на месте испытания первого в мире ранцевого парашюта, изобретенного Котельниковым Глебом Евгеньевичем (1912г.)», расположенного по адресу: Ленинградская область, Гатчинский муниципальный район, Пудостьское сельское поселение, д. Котельниково, ул. Салезская (у моста через реку Парица)».

Целью экспертизы является:

1. Определение соответствия научно-проектной документации «Проект границ территории объекта культурного наследия. Проект зон охраны объекта культурного наследия регионального значения «Памятный знак на месте испытания первого в мире ранцевого парашюта, изобретенного Котельниковым Глебом Евгеньевичем (1912г.)», расположенного по адресу: Ленинградская область, Гатчинский муниципальный район, Пудостьское сельское поселение, д. Котельниково, ул. Салезская (у моста через реку Парица)» требованиям законодательства Российской Федерации в области государственной охраны объектов культурного наследия.

2. Обоснование принятия решения органами государственной власти субъекта Российской Федерации о возможности или невозможности утверждения границ территории, зон охраны объекта культурного наследия, особых режимов использования земель и требований к градостроительным регламентам в границах зон охраны объекта культурного наследия регионального значения «Памятный

знак на месте испытания первого в мире ранцевого парашюта, изобретенного Котельниковым Глебом Евгеньевичем (1912г.)), расположенного по адресу: Ленинградская область, Гатчинский муниципальный район, Пудостьское сельское поселение, д. Котельниково, ул. Салезская (у моста через реку Парица)).

Заказчик экспертизы – ООО «Темпл Групп».

М.С. Штиглиц уведомила членов комиссии о том, что от Заказчика экспертизы получен комплект следующих материалов:

«Проект границ территории объекта культурного наследия. Проект зон охраны объекта культурного наследия регионального значения «Памятный знак на месте испытания первого в мире ранцевого парашюта, изобретенного Котельниковым Глебом Евгеньевичем (1912г.)), расположенного по адресу: Ленинградская область, Гатчинский муниципальный район, Пудостьское сельское поселение, д. Котельниково, ул. Салезская (у моста через реку Парица)), разработанный ООО «Темпл Групп».

Решили:

Запрашивать у Заказчика дополнительные материалы, в случае возникновения вопросов в рабочем порядке.

Решение принято единогласно.

5. Об определении основных направлений работы экспертов

Решили:

Определить следующие направления работы экспертов:

М.С. Штиглиц проводит комплексный анализ представленных Заказчиком документов с позиции научно-методического соответствия содержания материалов по разделам, рассматривает предлагаемые проектные решения и докладывает членам комиссии предварительные результаты рассмотрения.

Н.Г. Поддубная проверяет соответствие документации нормам действующего законодательства Российской Федерации в сфере государственной охраны и сохранения объектов культурного наследия.

В.Ф. Гуляев производит проверку соответствия решений, принятых в проекте существующему положению (с выездом на место), обобщает материалы экспертных заключений членов комиссии проводит анализ представленных решений, содержащихся в представленных материалах, рассматривает предлагаемые проектные решения и докладывает членам комиссии предварительные результаты рассмотрения.

Решение принято единогласно.

6. Об определении перечня документов, запрашиваемых у Заказчика для проведения экспертизы.

Решили:

Запрашивать у Заказчика дополнительные материалы, в случае возникновения вопросов в рабочем порядке.

Решение принято единогласно.

7. Об утверждении календарного плана работы экспертной комиссии.

Решили:

Утвердить календарный план работы экспертной комиссии:

30 апреля 2020 г. - организационное заседание экспертной комиссии.

07 июля 2020 г. - итоговое заседание экспертной комиссии. Оформление и подписание заключения (Акта) экспертизы.

08 июля 2020 г. - Передача Заказчику 4-х экземпляров (Акта) экспертизы со всеми приложенными документами и материалами.

Решение принято единогласно.

Председатель экспертной комиссии

М.С. Штиглиц

Член экспертной комиссии

Н.Г. Поддубная

Ответственный секретарь

В.Ф. Гуляев

ПРОТОКОЛ № 2
заседания экспертной комиссии по рассмотрению вопроса соответствия
разработанного проекта зон охраны объекта культурного наследия
регионального значения
«Памятный знак на месте испытания первого в мире ранцевого парашюта,
изобретенного Котельниковым Глебом Евгеньевичем (1912)»,
расположенного по адресу: Ленинградская область, Гатчинский
муниципальный район, Пудостьское сельское поселение, д. Котельниково,
ул. Салезская (у моста через реку Парица), законодательству Российской
Федерации об охране объектов культурного наследия

г. Санкт-Петербург

07 июля 2020 г.

Присутствовали:

| | |
|----------------|---|
| М.С. Штиглиц | государственный эксперт, председатель экспертной комиссии |
| В.Ф. Гуляев | государственный эксперт, ответственный секретарь экспертной комиссии |
| Н.Г. Поддубная | государственный эксперт, член экспертной комиссии |

Повестка дня:

1. Итоговое рассмотрение проекта зон охраны объекта культурного наследия регионального «Памятный знак на месте испытания первого в мире ранцевого парашюта, изобретенного Котельниковым Глебом Евгеньевичем (1912г.)», расположенного по адресу: Ленинградская область, Гатчинский муниципальный район, Пудостьское сельское поселение, д. Котельниково, ул. Салезская (у моста через реку Парица)», в целях определения соответствия представленных материалов требованиям действующего законодательства Российской Федерации в области государственной охраны и сохранения объектов культурного наследия.

2. Подписание экспертного заключения.

3. Принятие решения о передаче акта государственной историко-культурной экспертизы Заказчику.

1. Слушали:

Результаты рассмотрения проекта зон охраны объекта культурного наследия регионального значения «Памятный знак на месте испытания первого в мире ранцевого парашюта, изобретенного Котельниковым Глебом Евгеньевичем (1912г.)», расположенного по адресу: Ленинградская область, Гатчинский муниципальный район, Пудостьское сельское поселение, д. Котельниково, ул.

Салезская (у моста через реку Парица)», в целях определения соответствия представленных материалов требованиям действующего законодательства Российской Федерации в области государственной охраны и сохранения объектов культурного наследия.

Решили:

1. Представленную на государственную историко-культурную экспертизу проектную документацию считать соответствующей требованиям законодательства Российской Федерации в области государственной охраны объектов культурного наследия.

2. Проектные предложения по границам зон охраны объекта культурного наследия регионального значения «Памятный знак на месте испытания первого в мире ранцевого парашюта, изобретенного Котельниковым Глебом Евгеньевичем (1912г.)», расположенного по адресу: Ленинградская область, Гатчинский муниципальный район, Пудостьское сельское поселение, д. Котельниково, ул. Салезская (у моста через реку Парица)», соответствуют требованиям законодательства Российской Федерации в области государственной охраны объектов культурного наследия и рекомендованы к согласованию для последующего утверждения.

2. Подписание экспертного заключения

В.Ф. Гуляев представил акт государственной историко-культурной экспертизы проекта зон охраны объекта культурного наследия регионального значения «Памятный знак на месте испытания первого в мире ранцевого парашюта, изобретенного Котельниковым Глебом Евгеньевичем (1912г.)», расположенного по адресу: Ленинградская область, Гатчинский муниципальный район, Пудостьское сельское поселение, д. Котельниково, ул. Салезская (у моста через реку Парица)».

Члены экспертной комиссии произвели подписание акта в порядке, установленном Положением о государственной историко-культурной экспертизе, утвержденным постановлением Правительства Российской Федерации от 15.07.2009 № 569.

Решили:

Передать 4 (четыре) экземпляра подписанного экспертного заключения Заказчику.

Председатель экспертной комиссии

М.С. Штиглиц

Член экспертной комиссии

Н.Г. Поддубная

Ответственный секретарь

В.Ф. Гуляев

ДОГОВОР ПОДРЯДА № 14

г. Санкт-Петербург

«30» апреля 2020 года

Гражданин(-ка) РФ Штиглиц Маргарита Сергеевна, именуемая в дальнейшем - **ЭКСПЕРТ**, с одной стороны, и **ООО «Темпл Групп»**, именуемое в дальнейшем **ЗАКАЗЧИК**, в лице генерального директора Хрупина Дмитрия Александровича, действующего на основании Устава, с другой стороны, вместе именуемые далее **СТОРОНЫ**, заключили настоящий Договор о нижеследующем:

1. ПРЕДМЕТ ДОГОВОРА

1.1. Заказчик поручает, а Эксперт обязуется выполнить работы по проведению государственной историко-культурной экспертизы проектов зон охраны объектов культурного наследия федерального и регионального значения, расположенных в Ленинградской области (согласно перечню, Приложение № 1 к настоящему договору), выполненных ООО «Темпл Групп» в 2020 г., (далее – Экспертиза).

1.2. Экспертиза проводится экспертной комиссией в составе трех экспертов:

Штиглиц Маргарита Сергеевна (приказ Министерства культуры РФ от 01.04.2020 № 419), **Поддубная Нина Георгиевна** (приказ Министерства культуры РФ от 25.12.2019 № 2032) **Гуляев Валерий Федорович** (приказ Министерства культуры РФ от 17.07.2019 № 997), (далее – Эксперты).

Результатом работ по договору является Акт по результатам государственной историко-культурной экспертизы, подписанный электронными подписями экспертной комиссии, согласованный Комитетом по культуре Ленинградской области. Заказчику передаётся электронная версия Акта со всеми приложениями на CD-диске.

1.3. Эксперт обязуется обеспечить выполнение работ в соответствии с требованиями действующего законодательства в сфере охраны объектов культурного наследия, а именно Федерального закона от 25.06.2002 № 73-ФЗ «Об объектах культурного наследия (памятников истории и культуры народов Российской Федерации)», Положения о государственной историко-культурной экспертизе, утвержденного Постановлением Правительства РФ от 15.07.2009 №569.

1.4. Эксперт обязуется устранять замечания Комитета по культуре Ленинградской области, к подготовленной в рамках исполнения настоящего договора документации в сроки, согласованные сторонами.

2. СТОИМОСТЬ РАБОТ И ПОРЯДОК РАСЧЕТОВ

2.1. Стоимость работ по Договору определяется дополнительным ценовым соглашением между Заказчиком и Экспертом (Приложение № 2 к договору), является коммерческой тайной и не подлежит разглашению третьим лицам.

2.2. Стоимость работ по Договору включает все затраты Эксперта, в том числе связанные с устранением замечаний по требованию Департамента государственной охраны, сохранения и использования объектов культурного наследия Комитета по культуре Ленинградской области.

2.3. Оплата за выполненные работы осуществляется после подписания сторонами акта о приемке выполненных работ.

3. СРОК ВЫПОЛНЕНИЯ РАБОТ

3.1. Срок выполнения работ:

Начало работ - 30.04.2020 г., при условии передачи Заказчиком завершённой проектной документации, подлежащей экспертизе и документов, необходимых для проведения экспертизы, список которых установлен Постановлением Правительства РФ от 15.07.2009 №569.

Окончание работ - 01.08.2020 г.

3.2. Сроки рассмотрения и согласования Акта по результатам государственной историко-культурной экспертизы устанавливаются регламентом Комитета по культуре Ленинградской области.

4. ОТВЕТСТВЕННОСТЬ СТОРОН

4.1. Эксперт обязан обеспечить выполнение Договора в установленный срок.

4.2. За невыполнение или ненадлежащее выполнение обязательств по настоящему Договору Эксперт и Заказчик несут имущественную ответственность в соответствии с действующим законодательством.

4.3. За нарушение Экспертом сроков выполнения работ по Договору Эксперт обязан по письменному требованию Заказчика оплатить Заказчику неустойку от общей стоимости по Договору за каждый день просрочки в размере 1/300 от ключевой ставки Центрального банка Российской Федерации, но не более 20% от цены Договора.

4.4. За нарушение Заказчиком сроков оплаты выполненных по Договору работ Заказчик обязан по письменному требованию Эксперта оплатить Эксперту неустойку в размере 1/300 от ключевой ставки Центрального банка Российской Федерации за каждый день просрочки, но не более 20% от цены Договора.

5. ПРОЧИЕ УСЛОВИЯ

5.1. До начала выполнения и в процессе проведения экспертизы Эксперт вправе запрашивать у Заказчика документы, необходимые для проведения данной экспертизы, список которых установлен Постановлением Правительства РФ от 15.07.2009 №569.

5.2. Право собственности у Заказчика на создаваемую (передаваемую) продукцию наступает с момента подписания сторонами акта о приемке выполненных работ.

6. РЕКВИЗИТЫ СТОРОН

ЗАКАЗЧИК:

Общество с ограниченной ответственностью
«Темпл Групп»
ИНН 7810336065, КПП 781001001
Юридический адрес: 196070, г. Санкт-Петербург, ул. Бассейная, д. 27, литера А, пом. 1Н, офис 7; телефон/факс (812) 273-37-70; адрес электронной почты: templegroup@mail.ru
Р/с 40702810906000070179 в Санкт-Петербургском филиале ПАО «Промсвязьбанк»
К/с 30101810000000000920
БИК 044030920

Генеральный директор

Хрупин Д.А.

ЭКСПЕРТ:

Штиглиц Маргарита Сергеевна
Адрес: 191014, г. Санкт-Петербург, Парадная ул., д.3, к. 2, кв. 339
Дата рождения: 18.07.1945 г.
Паспорт: 4009 № 895412
Когда и кем выдан: ТП № 29 отдела УФМС России по Санкт-Петербургу и Ленинградской области в Кировском районе г. Санкт-Петербурга, 20.11.2009 г.

Эксперт

Штиглиц М.С.

| № п/п | Наименование объекта культурного наследия | Наименование и реквизиты нормативно- правового акта органа государственной власти | Местонахождение объекта культурного наследия | Местонахождение объекта культурного наследия |
|----------|--|---|---|--|
| | Волосовский район | | | |
| 1. | Чугунная колонна (памятник Н.Н.Демидову) | Решение Леноблисполкома № 183 от 25.04.1983 г. | д.Чирковицы | |
| | Гатчинский район | | | |
| 2. | Церковь Казанской иконы Божией Матери, 1914 г. | Приказ комитета по культуре Ленинградской области № 01-03/16- 55 от 29.07.2016. | Ленинградская область, Гатчинский район, п. Вырица, ул. Кировский проспект, 49 | Ленинградская область, Гатчинский муниципальный район, Вырицкое городское поселение, г.п. Вырица, пр. Кирова, д. 49 |
| 3. | Могила выдающегося русского инженера- фортификатора и гидротехника, прадеда А.С.Пушкина – А.П.Ганнибала | Решение Леноблисполкома № 20-5 от 04.09.1959 г. | Ленинградская область, Гатчинский район, Воскресенский с/с, территория селекционной станции «Суйда», старое кладбище, близ дороги из с. Воскресенского в д. Кобрино | Ленинградская область, Гатчинский муниципальный район, Кобринское сельское поселение, 0,5 км от Церкви Воскресения Христового в направлении автодороги Гатчина- Куровицы |
| 4. | Дом, в котором с 1893 по 1938 гг. жил старейший рабочий завода «Дружная Горка», Герой Труда Уткин Михаил Павлович | Решение Леноблисполкома № 337 от 27.08.1979 г. | Ленинградская область, Гатчинский район, р.п. Дружная Горка, ул. Уткина, 2 | Ленинградская область, Гатчинский муниципальный район, Дружногорское городское поселение, г.п. Дружная Горка, ул. Уткина, д. 2 |
| 5. | Памятный знак на месте испытания первого в мире ранцевого парашюта, изобретенного Котельниковым Глебом Евгеньевичем (1912 г.) | Решение Леноблисполкома № 337 от 27.08.1979 г. | Ленинградская область, Гатчинский район, д.Котельниково, (б.Салюзи), зап.окраина | Ленинградская область, Гатчинский муниципальный район, Пудостьское сельское поселение, д. Котельниково, ул. Салезская, (у моста через реку Парица) |
| 6. | Могила художницы Шишкиной-Лагоды Ольги Антоновны (1850-1881) | Решение Леноблисполкома № 337 от 27.08.1979 г. | Ленинградская область, Гатчинский район, с.Рождествено, кладбище | |
| 7. | Могила Рылеевой А.М. - матери поэта- декабриста | Решение Леноблисполкома № 20-5 от 04.09.1959 г. | Ленинградская область, Гатчинский район, с.Рождествено, старое кладбище | |

| | | | | |
|-----|---|---|--|---|
| 8. | Церковь Спаса Преображения, 1809 г. | Решение Леноблисполкома № 183 от 25.04.1983 г. | Ленинградская область, Гатчинский район, с.Орлино | Ленинградская область, Гатчинский муниципальный район, Дружнoгoрское городское поселение, с. Орлино, ул. Центральная, д. 827 |
| | Кировский район | | | |
| 9. | Школа, в которой учился с 1908-1913 гг. Прокофьев Александр Андреевич, советский поэт | Решение Леноблисполкома № 337 от 27.08.1979 г. | Ленинградская область, Волховский район, д.Кобона, у церкви | Ленинградская область, Кировский район, д. Кобона, ул. Староладожский канал, 2 линия, д. 2 |
| 10. | Памятник С.М.Кирову (из бронзы и гранита). Скульптура работы Н.В.Томского | Решение Леноблисполкома № 20-5 от 04.09.1959 г. | Ленинградская область, Мгинский район, г.Кировск, площадь у Дома культуры 8-й ГЭС им. Кирова, на левом берегу Невы | Ленинградская область, Кировский муниципальный район, Кировское городское поселение, г. Кировск, пл. Театральная, соор. 2 |
| | Ломоносовский район | | | |
| 11. | Усадьба, конец XVIII-XIX вв.: главный дом, парк | Решение Леноблисполкома № 402 от 16.09.1985 г. | Ленинградская область, Ломоносовский район, дер. Лопухинка | Ленинградская область, Ломоносовский муниципальный район, Лопухинское сельское поселение, деревня Лопухинка, ул. Советская, 2 |
| 12. | Парк «Беззаботное», конец XVIII-начало XX вв. | Решение Леноблисполкома № 325 от 27.07.1987 г. | Ленинградская область, Ломоносовский район, пос.Горбунки | Ленинградская область, Ломоносовский муниципальный район, Горбунковское сельское поселение, дер. Горбунки) |

Генеральный директор:

ООО «Темпл Групп»

Генеральный директор



Хрупин Д. А

Эксперт:

Штиглиц М.С.

ДОГОВОР ПОДРЯДА № 15

г. Санкт-Петербург

«30» апреля 2020 года

Гражданин(-ка) РФ Поддубная Нина Георгиевна, именуемый в дальнейшем - **ЭКСПЕРТ**, с одной стороны, и **ООО «Темпл Групп»**, именуемое в дальнейшем **ЗАКАЗЧИК**, в лице генерального директора Хрупина Дмитрия Александровича, действующего на основании Устава, с другой стороны, вместе именуемые далее **СТОРОНЫ**, заключили настоящий Договор о нижеследующем:

1. ПРЕДМЕТ ДОГОВОРА

1.1. Заказчик поручает, а Эксперт обязуется выполнить работы по проведению государственной историко-культурной экспертизы проектов зон охраны объектов культурного наследия федерального и регионального значения, расположенных в Ленинградской области (согласно перечню, Приложение № 1 к настоящему договору), выполненных ООО «Темпл Групп» в 2020 г., (далее – Экспертиза).

1.2. Экспертиза проводится экспертной комиссией в составе трех экспертов:

Штиглиц Маргарита Сергеевна (приказ Министерства культуры РФ от 01.04.2020 № 419), **Поддубная Нина Георгиевна** (приказ Министерства культуры РФ от 25.12.2019 № 2032) **Гуляев Валерий Федорович** (приказ Министерства культуры РФ от 17.07.2019 № 997), (далее – Эксперты).

Результатом работ по договору является Акт по результатам государственной историко-культурной экспертизы, подписанный электронными подписями экспертной комиссии, согласованный Комитетом по культуре Ленинградской области. Заказчику передаётся электронная версия Акта со всеми приложениями на CD-диске.

1.3. Эксперт обязуется обеспечить выполнение работ в соответствии с требованиями действующего законодательства в сфере охраны объектов культурного наследия, а именно Федерального закона от 25.06.2002 № 73-ФЗ «Об объектах культурного наследия (памятников истории и культуры народов Российской Федерации)», Положения о государственной историко-культурной экспертизе, утвержденного Постановлением Правительства РФ от 15.07.2009 №569.

1.4. Эксперт обязуется устранять замечания Комитета по культуре Ленинградской области, к подготовленной в рамках исполнения настоящего договора документации в сроки, согласованные сторонами.

2. СТОИМОСТЬ РАБОТ И ПОРЯДОК РАСЧЕТОВ

2.1. Стоимость работ по Договору определяется дополнительным ценовым соглашением между Заказчиком и Экспертом (Приложение № 2 к договору), является коммерческой тайной и не подлежит разглашению третьим лицам.

2.2. Стоимость работ по Договору включает все затраты Эксперта, в том числе связанные с устранением замечаний по требованию Департамента государственной охраны, сохранения и использования объектов культурного наследия Комитета по культуре Ленинградской области.

2.3. Оплата за выполненные работы осуществляется после подписания сторонами акта о приемке выполненных работ.

3. СРОК ВЫПОЛНЕНИЯ РАБОТ

3.1. Срок выполнения работ:

Начало работ - 30.04.2020 г., при условии передачи Заказчиком завершённой проектной документации, подлежащей экспертизе и документов, необходимых для проведения экспертизы, список которых установлен Постановлением Правительства РФ от 15.07.2009 №569.

Окончание работ - 01.08.2020 г.

3.2. Сроки рассмотрения и согласования Акта по результатам государственной историко-культурной экспертизы устанавливаются регламентом Комитета по культуре Ленинградской области.

4. ОТВЕТСТВЕННОСТЬ СТОРОН

4.1. Эксперт обязан обеспечить выполнение Договора в установленный срок.

4.2. За невыполнение или ненадлежащее выполнение обязательств по настоящему Договору Эксперт и Заказчик несут имущественную ответственность в соответствии с действующим законодательством.

4.3. За нарушение Экспертом сроков выполнения работ по Договору Эксперт обязан по письменному требованию Заказчика оплатить Заказчику неустойку от общей стоимости по Договору за каждый день просрочки в размере 1/300 от ключевой ставки Центрального банка Российской Федерации, но не более 20% от цены Договора.

4.4. За нарушение Заказчиком сроков оплаты выполненных по Договору работ Заказчик обязан по письменному требованию Эксперта оплатить Эксперту неустойку в размере 1/300 от ключевой ставки Центрального банка Российской Федерации за каждый день просрочки, но не более 20% от цены Договора.

5. ПРОЧИЕ УСЛОВИЯ

5.1. До начала выполнения и в процессе проведения экспертизы Эксперт вправе запрашивать у Заказчика документы, необходимые для проведения данной экспертизы, список которых установлен Постановлением Правительства РФ от 15.07.2009 №569.

5.2. Право собственности у Заказчика на создаваемую (передаваемую) продукцию наступает с момента подписания сторонами акта о приемке выполненных работ.

6. РЕКВИЗИТЫ СТОРОН

ЗАКАЗЧИК:

Общество с ограниченной ответственностью
«Темпл Групп»
ИНН 7810336065, КПП 781001001
Юридический адрес: 196070, г. Санкт-Петербург, ул. Бассейная, д. 27, литера А, пом. 1Н, офис 7; телефон/факс (812) 273-37-70; адрес электронной почты: templegroup@mail.ru
Р/с 40702810906000070179 в Санкт-Петербургском филиале ПАО «Промсвязьбанк»
К/с 30101810000000000920
БИК 044030920

ЭКСПЕРТ:

Поддубная Нина Георгиевна
Адрес: 194017, г. Санкт-Петербург, ул. Гданьская, д.10, кв.5
Дата рождения: 29.08.1953 г.
Паспорт: 40 03 № 710013
Когда и кем выдан: 36 ОМ Выборгского р-на, г. Санкт-Петербурга, 05.02.2003 г.

Генеральный директор



Хрунин Д.А.

Эксперт

Поддубная Н. Г.

| № п/п | Наименование объекта культурного наследия | Наименование и реквизиты нормативно-правового акта органа государственной власти | Местонахождение объекта культурного наследия | Местонахождение объекта культурного наследия |
|-------|---|--|---|---|
| | Волосовский район | | | |
| 1. | Чугунная колонна (памятник Н.Н.Демидову) | Решение Леноблисполкома № 183 от 25.04.1983 г. | д.Чирковицы | |
| | Гатчинский район | | | |
| 2. | Церковь Казанской иконы Божией Матери, 1914 г. | Приказ комитета по культуре Ленинградской области № 01-03/16-55 от 29.07.2016. | Ленинградская область, Гатчинский район, п. Вырица, ул. Кировский проспект, 49 | Ленинградская область, Гатчинский муниципальный район, Вырицкое городское поселение, г.п. Вырица, пр. Кирова, д. 49 |
| 3. | Могила выдающегося русского инженера-фортификатора и гидротехника, прадеда А.С.Пушкина – А.П.Ганнибала | Решение Леноблисполкома № 20-5 от 04.09.1959 г. | Ленинградская область, Гатчинский район, Воскресенский с/с, территория селекционной станции «Суйда», старое кладбище, близ дороги из с. Воскресенского в д. Кобрино | Ленинградская область, Гатчинский муниципальный район, Кобринское сельское поселение, 0,5 км от Церкви Воскресения Христова в направлении автодороги Гатчина-Куровицы |
| 4. | Дом, в котором с 1893 по 1938 гг. жил старейший рабочий завода «Дружная Горка», Герой Труда Уткин Михаил Павлович | Решение Леноблисполкома № 337 от 27.08.1979 г. | Ленинградская область, Гатчинский район, р.п. Дружная Горка, ул. Уткина, 2 | Ленинградская область, Гатчинский муниципальный район, Дружногорское городское поселение, г.п. Дружная Горка, ул. Уткина, д. 2 |
| 5. | Памятный знак на месте испытания первого в мире ранцевого парашюта, изобретенного Котельниковым Глебом Евгеньевичем (1912 г.) | Решение Леноблисполкома № 337 от 27.08.1979 г. | Ленинградская область, Гатчинский район, д.Котельниково, (б.Салюзи), зап.окраина | Ленинградская область, Гатчинский муниципальный район, Пудостьское сельское поселение, д. Котельниково, ул. Салезская, (у моста через реку Парица) |
| 6. | Могила художницы Шишкиной-Лагоды Ольги Антоновны (1850-1881) | Решение Леноблисполкома № 337 от 27.08.1979 г. | Ленинградская область, Гатчинский район, с.Рождествено, кладбище | |
| 7. | Могила Рылеевой А.М. - матери поэта-декабриста | Решение Леноблисполкома № 20-5 от 04.09.1959 г. | Ленинградская область, Гатчинский район, с.Рождествено, старое кладбище | |

| | | | | |
|-----|---|---|--|---|
| 8. | Церковь Спаса Преображения, 1809 г. | Решение Леноблисполкома № 183 от 25.04.1983 г. | Ленинградская область, Гатчинский район, с.Орлино | Ленинградская область, Гатчинский муниципальный район, Дружногорское городское поселение, с. Орлино, ул. Центральная, д. 827 |
| | Кировский район | | | |
| 9. | Школа, в которой учился с 1908-1913 гг. Прокофьев Александр Андреевич, советский поэт | Решение Леноблисполкома № 337 от 27.08.1979 г. | Ленинградская область, Волховский район, д.Кобона, у церкви | Ленинградская область, Кировский район, д. Кобона, ул. Староладожский канал, 2 линия, д. 2 |
| 10. | Памятник С.М.Кирову (из бронзы и гранита). Скульптура работы Н.В.Томского | Решение Леноблисполкома № 20-5 от 04.09.1959 г. | Ленинградская область, Мгинский район, г.Кировск, площадь у Дома культуры 8-й ГЭС им. Кирова, на левом берегу Невы | Ленинградская область, Кировский муниципальный район, Кировское городское поселение, г. Кировск, пл. Театральная, соор. 2 |
| | Ломоносовский район | | | |
| 11. | Усадьба, конец XVIII-XIX вв.: главный дом, парк | Решение Леноблисполкома № 402 от 16.09.1985 г. | Ленинградская область, Ломоносовский район, дер. Лопухинка | Ленинградская область, Ломоносовский муниципальный район, Лопухинское сельское поселение, деревня Лопухинка, ул. Советская, 2 |
| 12. | Парк «Беззаботное», конец XVIII-начало XX вв. | Решение Леноблисполкома № 325 от 27.07.1987 г. | Ленинградская область, Ломоносовский район, пос.Горбунки | Ленинградская область, Ломоносовский муниципальный район, Горбунковское сельское поселение, дер. Горбунки) |

Генеральный директор:
ООО «Темпл Групп»
Генеральный директор

Эксперт:



Хрунин Д.А.

Поддубная Н. Г.

ДОГОВОР ПОДРЯДА № 16

г. Санкт-Петербург

«30» апреля 2020 года

Гражданин(-ка) РФ Гуляев Валерий Федорович, именуемый в дальнейшем - **ЭКСПЕРТ**, с одной стороны, и **ООО «Темпл Групп»**, именуемое в дальнейшем **ЗАКАЗЧИК**, в лице генерального директора Хрупина Дмитрия Александровича, действующего на основании Устава, с другой стороны, вместе именуемые далее **СТОРОНЫ**, заключили настоящий Договор о нижеследующем:

1. ПРЕДМЕТ ДОГОВОРА

1.1. Заказчик поручает, а Эксперт обязуется выполнить работы по проведению государственной историко-культурной экспертизы проектов зон охраны объектов культурного наследия федерального и регионального значения, расположенных в Ленинградской области (согласно перечню, Приложение № 1 к настоящему договору), выполненных ООО «Темпл Групп» в 2020 г., (далее – Экспертиза).

1.2. Экспертиза проводится экспертной комиссией в составе трех экспертов:

Штиглиц Маргарита Сергеевна (приказ Министерства культуры РФ от 01.04.2020 № 419), **Поддубная Нина Георгиевна** (приказ Министерства культуры РФ от 25.12.2019 № 2032) **Гуляев Валерий Федорович** (приказ Министерства культуры РФ от 17.07.2019 № 997), (далее – Эксперты).

Результатом работ по договору является Акт по результатам государственной историко-культурной экспертизы, подписанный электронными подписями экспертной комиссии, согласованный Комитетом по культуре Ленинградской области. Заказчику передаётся электронная версия Акта со всеми приложениями на CD-диске.

1.3. Эксперт обязуется обеспечить выполнение работ в соответствии с требованиями действующего законодательства в сфере охраны объектов культурного наследия, а именно Федерального закона от 25.06.2002 № 73-ФЗ «Об объектах культурного наследия (памятников истории и культуры народов Российской Федерации)», Положения о государственной историко-культурной экспертизе, утвержденного Постановлением Правительства РФ от 15.07.2009 №569.

1.4. Эксперт обязуется устранять замечания Комитета по культуре Ленинградской области, к подготовленной в рамках исполнения настоящего договора документации в сроки, согласованные сторонами.

2. СТОИМОСТЬ РАБОТ И ПОРЯДОК РАСЧЕТОВ

2.1. Стоимость работ по Договору определяется дополнительным ценовым соглашением между Заказчиком и Экспертом (Приложение № 2 к договору), является коммерческой тайной и не подлежит разглашению третьим лицам.

2.2. Стоимость работ по Договору включает все затраты Эксперта, в том числе связанные с устранением замечаний по требованию Департамента государственной охраны, сохранения и использования объектов культурного наследия Комитета по культуре Ленинградской области.

2.3. Оплата за выполненные работы осуществляется после подписания сторонами акта о приемке выполненных работ.

3. СРОК ВЫПОЛНЕНИЯ РАБОТ

3.1. Срок выполнения работ:

Начало работ - 30.04.2020 г., при условии передачи Заказчиком завершённой проектной документации, подлежащей экспертизе и документов, необходимых для проведения экспертизы, список которых установлен Постановлением Правительства РФ от 15.07.2009 №569.

Окончание работ - 01.08.2020 г.

3.2. Сроки рассмотрения и согласования Акта по результатам государственной историко-культурной экспертизы устанавливаются регламентом Комитета по культуре Ленинградской области.

4. ОТВЕТСТВЕННОСТЬ СТОРОН

4.1. Эксперт обязан обеспечить выполнение Договора в установленный срок.

4.2. За невыполнение или ненадлежащее выполнение обязательств по настоящему Договору Эксперт и Заказчик несут имущественную ответственность в соответствии с действующим законодательством.

4.3. За нарушение Экспертом сроков выполнения работ по Договору Эксперт обязан по письменному требованию Заказчика оплатить Заказчику неустойку от общей стоимости по Договору за каждый день просрочки в размере 1/300 от ключевой ставки Центрального банка Российской Федерации, но не более 20% от цены Договора.

4.4. За нарушение Заказчиком сроков оплаты выполненных по Договору работ Заказчик обязан по письменному требованию Эксперта оплатить Эксперту неустойку в размере 1/300 от ключевой ставки Центрального банка Российской Федерации за каждый день просрочки, но не более 20% от цены Договора.

5. ПРОЧИЕ УСЛОВИЯ

5.1. До начала выполнения и в процессе проведения экспертизы Эксперт вправе запрашивать у Заказчика документы, необходимые для проведения данной экспертизы, список которых установлен Постановлением Правительства РФ от 15.07.2009 №569.

5.2. Право собственности у Заказчика на создаваемую (передаваемую) продукцию наступает с момента подписания сторонами акта о приемке выполненных работ.

6. РЕКВИЗИТЫ СТОРОН

ЗАКАЗЧИК:

Общество с ограниченной ответственностью
«Темпл Групп»
ИНН 7810336065, КПП 781001001
Юридический адрес: 196070, г. Санкт-Петербург, ул. Бассейная, д. 27, литера А, пом. 1Н, офис 7; телефон/факс (812) 273-37-70; адрес электронной почты: templegroup@mail.ru
Р/с 40702810906000070179 в Санкт-Петербургском филиале ПАО «Промсвязьбанк»
К/с 301018100000000000920
БИК 044030920

ЭКСПЕРТ:

Гуляев Валерий Федорович
Адрес: 185014, г. Петрозаводск, ул. Лучистая, д.30, кв. 1
Дата рождения: 29.08.1960 г.
Паспорт: 8604 № 763662
Когда и кем выдан: УВД г.Петрозаводска 08.09.2005 г.

Генеральный директор

Хрунин Д.А.

Эксперт

Гуляев В.Ф.



Приложение № 1 к Договору № 16 от 30.04.2020

| № п/п | Наименование объекта культурного наследия | Наименование и реквизиты нормативно-правового акта органа государственной власти | Местонахождение объекта культурного наследия | Местонахождение объекта культурного наследия |
|-------|---|--|---|---|
| | Волосовский район | | | |
| 1. | Чугунная колонна (памятник Н.Н.Демидову) | Решение Леноблисполкома № 183 от 25.04.1983 г. | д.Чирковицы | |
| | Гатчинский район | | | |
| 2. | Церковь Казанской иконы Божией Матери, 1914 г. | Приказ комитета по культуре Ленинградской области № 01-03/16-55 от 29.07.2016. | Ленинградская область, Гатчинский район, п. Вырица, ул. Кировский проспект, 49 | Ленинградская область, Гатчинский муниципальный район, Вырицкое городское поселение, г.п. Вырица, пр. Кирова, д. 49 |
| 3. | Могила выдающегося русского инженера-фортификатора и гидротехника, прадеда А.С.Пушкина – А.П.Ганнибала | Решение Леноблисполкома № 20-5 от 04.09.1959 г. | Ленинградская область, Гатчинский район, Воскресенский с/с, территория селекционной станции «Суйда», старое кладбище, близ дороги из с. Воскресенского в д. Кобрино | Ленинградская область, Гатчинский муниципальный район, Кобринское сельское поселение, 0,5 км от Церкви Воскресения Христова в направлении автодороги Гатчина-Куровицы |
| 4. | Дом, в котором с 1893 по 1938 гг. жил старейший рабочий завода «Дружная Горка», Герой Труда Уткин Михаил Павлович | Решение Леноблисполкома № 337 от 27.08.1979 г. | Ленинградская область, Гатчинский район, р.п. Дружная Горка, ул. Уткина, 2 | Ленинградская область, Гатчинский муниципальный район, Дружногорское городское поселение, г.п. Дружная Горка, ул. Уткина, д. 2 |
| 5. | Памятный знак на месте испытания первого в мире ранцевого парашюта, изобретенного Котельниковым Глебом Евгеньевичем (1912 г.) | Решение Леноблисполкома № 337 от 27.08.1979 г. | Ленинградская область, Гатчинский район, д.Котельниково, (б.Салюзи), зап.окраина | Ленинградская область, Гатчинский муниципальный район, Пудостьское сельское поселение, д. Котельниково, ул. Салезская, (у моста через реку Парица) |
| 6. | Могила художницы Шишкиной-Лагоды Ольги Антоновны (1850-1881) | Решение Леноблисполкома № 337 от 27.08.1979 г. | Ленинградская область, Гатчинский район, с.Рождествено, кладбище | |
| 7. | Могила Рылеевой А.М. - матери поэта-декабриста | Решение Леноблисполкома № 20-5 от 04.09.1959 г. | Ленинградская область, Гатчинский район, с.Рождествено, старое кладбище | |

| | | | | |
|-----|---|---|--|---|
| 8. | Церковь Спаса Преображения, 1809 г. | Решение Леноблисполкома № 183 от 25.04.1983 г. | Ленинградская область, Гатчинский район, с.Орлино | Ленинградская область, Гатчинский муниципальный район, Дружногорское городское поселение, с. Орлино, ул. Центральная, д. 827 |
| | Кировский район | | | |
| 9. | Школа, в которой учился с 1908-1913 гг. Прокофьев Александр Андреевич, советский поэт | Решение Леноблисполкома № 337 от 27.08.1979 г. | Ленинградская область, Волховский район, д.Кобона, у церкви | Ленинградская область, Кировский район, д. Кобона, ул. Староладожский канал, 2 линия, д. 2 |
| 10. | Памятник С.М.Кирову (из бронзы и гранита). Скульптура работы Н.В.Томского | Решение Леноблисполкома № 20-5 от 04.09.1959 г. | Ленинградская область, Мгинский район, г.Кировск, площадь у Дома культуры 8-й ГЭС им. Кирова, на левом берегу Невы | Ленинградская область, Кировский муниципальный район, Кировское городское поселение, г. Кировск, пл. Театральная, соор. 2 |
| | Ломоносовский район | | | |
| 11. | Усадьба, конец XVIII-XIX вв.: главный дом, парк | Решение Леноблисполкома № 402 от 16.09.1985 г. | Ленинградская область, Ломоносовский район, дер. Лопухинка | Ленинградская область, Ломоносовский муниципальный район, Лопухинское сельское поселение, деревня Лопухинка, ул. Советская, 2 |
| 12. | Парк «Беззаботное», конец XVIII-начало XX вв. | Решение Леноблисполкома № 325 от 27.07.1987 г. | Ленинградская область, Ломоносовский район, пос.Горбунки | Ленинградская область, Ломоносовский муниципальный район, Горбунковское сельское поселение, дер. Горбунки) |

Генеральный директор:

ООО «Темпл Групп»

Генеральный директор



Хрупин Д. А

Эксперт:

Гуляев В.Ф.